

# TRAKTOR KONTROL X1



セットアップガイド



この説明書に含まれる情報は、予期せぬ変更を含み、Native Instruments GmbH の側で責任を代理するものではありません。この説明書によって記述されるソフトウェアはライセンス同意を必要とし、他の媒介に複製してはなりません。Native Instruments GmbH が事前に書面で許可しない限り、どのような目的においても、この出版物のいかなる部分も複製、複写、またはその他の方法での伝達や記録することは許されません。全ての製品・会社名は各所持者の登録商標です。加えて、これを読む人は、このソフトを正規に購入したものであるとします。お客様のおかげで私達はより良いツールを製作していくことが可能になるので、ここに謝辞を惜しむものではありません。

“Native Instruments”, “NI” and associated logos are (registered) trademarks of Native Instruments GmbH.

Mac, Mac OS, GarageBand, Logic, iTunes and iPod are registered trademarks of Apple Inc., registered in the U.S. and other countries.

Windows, Windows Vista and DirectSound are registered trademarks of Microsoft Corporation in the United States and/or other countries.

All other trade marks are the property of their respective owners and use of them does not imply any affiliation with or endorsement by them.

著作・校正: Native Instruments GmbH

資料バージョン: 1.0 (07/2011)

製品の向上とバグ報告に関ったベータテスト参加者に特別な感謝をささげます。

---

## Germany

Native Instruments GmbH  
Schlesische Str. 29-30  
D-10997 Berlin  
Germany  
[www.native-instruments.de](http://www.native-instruments.de)

## USA

Native Instruments North America, Inc.  
6725 Sunset Boulevard  
Los Angeles, CA 90028  
USA  
[www.native-instruments.com](http://www.native-instruments.com)



© Native Instruments GmbH, 2011. 無断複写・転載を禁じます。

---

---

# 目次

<b>1</b>	<b>TRAKTOR KONTROL X1 によろこそ!</b> .....	<b>6</b>
1.1	パッケージ内容 .....	6
1.2	このセットアップガイドについて .....	6
1.3	注意 .....	6
1.4	注意 .....	7
1.4.1	製品の処分について .....	7
1.4.2	仕様の変更について .....	7
1.4.3	免責事項 .....	7
<b>2</b>	<b>セットアップについて</b> .....	<b>8</b>
<b>3</b>	<b>Mac OS X に TRAKTOR KONTROL X1 ソフトウェアをインストールする</b> .....	<b>9</b>
3.1	TRAKTOR の一部としてインストールする .....	10
3.1.1	インストールするコンポーネントの選択 .....	10
3.1.2	インストール先の選択 .....	12
3.1.3	インストール作業の終了 .....	13
3.2	TRAKTOR KONTROL X1 ドライバのみをインストールする .....	13
<b>4</b>	<b>Windows に TRAKTOR KONTROL X1 ソフトウェアをインストールする</b> .....	<b>15</b>
4.1	TRAKTOR の一部としてインストールする .....	16
4.1.1	インストールする各フィーチャーの選択 .....	18
4.1.2	アプリケーションインストールパスの確認 .....	18
4.1.3	ハードウェアドライバの選択 .....	20
4.1.4	ソフトウェアインストール作業の完了 .....	23
4.2	TRAKTOR KONTROL X1 ドライバのみをインストールする .....	23

---

4.3	TRAKTOR KONTROL X1 ハードウェアを接続する .....	24
4.3.1	Mac OS X に TRAKTOR KONTROL X1 を接続する .....	24
4.3.2	Windows に TRAKTOR KONTROL X1 を接続する .....	24
4.4	KONTROL 準備完了 .....	25

# 1 TRAKTOR KONTROL X1 ようこそ!

## 1.1 パッケージ内容

TRAKTOR KONTROL X1 ボックス内容は以下となっています。

- **TRAKTOR KONTROL X1** コントローラー
- **USB** ケーブル
- ソフトウェアインストールディスク
- サンプルデッキオーバーレイ
- セットアップガイド

## 1.2 このセットアップガイドについて

セットアップガイドは使用しているコンピュータに TRAKTOR KONTROL X1 をインストール、設定を行うためのガイドとなります。詳細はインストール時に PDF 形式でハードディスクにコピーされる TRAKTOR KONTROL X1 リファレンスマニュアルを参照してください。

**Windows** ではマニュアルは以下に PDF で保管されます。

- *Start > Program Files > Native Instruments > Traktor Kontrol X1 > Documentation*

または

- *C:\Program Files\Native Instruments\Traktor Kontrol X1 Driver\Documentation*

**Mac OS X** ではマニュアルは以下に PDF で保管されます。

- *Applications/Native Instruments/Traktor Kontrol X1 Driver/Documentation*

## 1.3 注意

TRAKTOR KONTROL X1 コントローラー及び、接続してある他の機器の故障を防ぐ為に以下の項目を熟読、把握してください。

- TRAKTOR KONTROL X1 コントローラーを開けたり、分解、改造するのはおやめください。TRAKTOR KONTROL X1 コントローラーにはユーザーが修理可能な部品は含まれていません。機器が故障している場合は、使用を直ちにやめ、専門の業者にご相談ください。
- TRAKTOR KONTROL X1 コントローラーを雨天で使用せず、及び水のある場所、湿気の多い場所での使用はしないでください。

- 機材の破損につながる物や液体をハードウェアに置いたり、かけたりしないでください。 TRAKTOR KONTROL X1 コントローラーを清掃するには、柔らかい、乾いた布などをご使用ください。 シンナーや、ベンジン、洗剤等の薬液、又は薬液のしみこんだ清掃用布は使用しないでください。
- 異常高温状況下での TRAKTOR KONTROL X1 コントローラーの使用、保管(例、車内での直射日光に機器をさらす、または暖房器具に近接した状況下)、または振動の多い場所での使用、保管を避けてください。
- TRAKTOR KONTROL X1 コントローラーを冷環境に放置した後は、室温で一定時間放置してください。
- TRAKTOR KONTROL X1 コントローラーを落下の可能性がある場所に置かないでください。
- TRAKTOR KONTROL X1 コントローラーを移動する際には、接続してあるケーブル類を全て外してから行ってください。
- ボタン、ノブ、スイッチ、コネクター部に過度の力をかけて使用しないでください。
- TRAKTOR KONTROL X1 コントローラーの上に重いものを置かないでください。

## 1.4 注意

### 1.4.1 製品の処分について

製品が修理不可能な状態になった場合、または製品を主文する場合は、お住まいの国が取り決めた法律に従って、電化製品の正規廃棄手順を取り廃棄してください。

### 1.4.2 仕様の変更について

これらの情報はこのマニュアルが印刷またはデジタル資料として出版されるまでの最新版です。 しかしながら Native Instruments はこの製品に関するアップデートの権限を有し、製品の内容と本仕様書は予告なしに変更される場合があります。

### 1.4.3 免責事項

Native Instruments GmbH は TRAKTOR KONTROL X1 の改造、または間違った使用法によるデータ及び機器の各故障、紛失、破損に対し一切の責任を負いません。

## 2 セットアップについて

このセクションでは TRAKTOR KONTROL X1 システムを起動するまでの各設定内容を簡潔に紹介します。インストール、製品起動(アクティベーション)、アップデート、コンフィギュレーション の各設定詳細に関しては以降の各章で解説します

- ソフトウェアインストール: インストールディスクを挿入し、セットアップファイルをダブルクリックしてインストールを開始します。表示される内容に沿って、ライセンス認証し、必要な場合はパスワードを入力します (Mac OS X のみ)。
- ハードウェアインストール: TRAKTOR KONTROL X1 コントローラーをコンピュータに接続します(以下参照)。
- 製品起動: サービスセンターアプリケーションで TRAKTOR ソフトウェアをアクティベート(起動)します。この作業はオンライン、オフラインのどちらでも行うことが可能です。製品起動の詳細はインストール時に PDF 形式でハードディスクにコピーされる TRAKTOR 2 リファレンスマニュアルを参照してください。TRAKTOR ソフトウェア製品起動とは関係なく TRAKTOR KONTROL X1 を MIDI コントローラーとして使用することは可能です。
- アップデート: サービスセンターアプリケーションを使用して最新のソフトウェアアップデートを行います。その後ダウンロードフォルダでダウンロードした全てのアップデート内容をインストールします。
- 更なる資料の詳細、トラブルシューティング、FAQ、に関する情報はこのガイドの副章で解説しています。



## 3 Mac OS X に TRAKTOR KONTROL X1 ソフトウェアをインストールする

この章では TRAKTOR KONTROL X1 のインストール方法を、段階を追って解説します。

TRAKTOR KONTROL X1 のインストールを始める前に、注意点をあげておきます。

- インストールスクリーンを注意深く読み、ハードディスク内に不必要なフォルダが作成されるのを防ぐ為にインストール先となるパスを十分に確認します。
- インストール後に行うソフトウェアアップデートは初期インストールの時点で使用したディレクトリを参照するため、Native Instruments ソフトウェアに関係あるフォルダをインストール後に移動することは推奨しません。後に行われるソフトウェアアップデートは初期インストールの時点で使用したディレクトリを参照します。

### TRAKTOR KONTROL X1 ソフトウェアをインストールする

TRAKTOR KONTROL X1 ソフトウェアのインストール内容には Controller Editor、Service Center、TRAKTOR PRO 2 ソフトウェアと TRAKTOR KONTROL X1 ドライバインストールも含まれています。



Controller Editor の詳細情報に関しては、インストール中に PDF ファイルとしてコンピュータのハードディスクへコピーされる Controller Editor マニュアルを参照してください。

以下のセクションは TRAKTOR KONTROL X1 ソフトウェアを Windows と Mac OS X にインストールする方法の詳細です。TRAKTOR KONTROL X1 ソフトウェアをインストールする方法は以下の 2 通りがあります。

- TRAKTOR 2 ソフトウェアの一部としてのインストール

または

- TRAKTOR KONTROL X1 スタンドアロン・ソフトウェアとしてのインストール



ドライバのインストールが完了するまで、TRAKTOR KONTROL X1 ハードウェアを接続しないでください。



TRAKTOR KONTROL X1 を USB 1.1 ポートを介してインストールすることはできません。USB 2.0 ポートが必要になります。



本セットアップガイドに追記されていない可能性のある最新情報を得るためにはインストール DVD の Readme File を参照して下さい。

## 3.1 TRAKTOR の一部としてインストールする

TRAKTOR KONTROL X1 ドライバーと、Controller Editor、Service Center アプリケーションは TRAKTOR PRO 2 のインストール時に同時にインストールされます。

以下のセクションでは TRAKTOR (LE/Duo/PRO/SCRATCH DUO/SCRATCH PRO) インストールの一部として、TRAKTOR KONTROL X1 ドライバと Controller Editor アプリケーションをインストールする方法を解説します。

1. インストール DVD をコンピュータの DVD-ROM ドライブへ挿入してください。Mac OS X Finder にアイコンが表示されます。
2. TRAKTOR DVD のアイコンをダブルクリックして、DVD の内容を表示してください。
3. インストールファイル、**Traktor 2 Mac.mpkg** をダブルクリックします。
4. スクリーンで表示される手順に従ってください。

### 3.1.1 インストールするコンポーネントの選択

▶ ライセンス規約に同意した後 「Continue」 をクリックして、次に進んでください。Continue

→ インストールウィンドウではインストール可能なコンポーネントを表示します。



選択解除する理由 (コンポーネントを既にインストールしてある等) が特になければ、全てを選択し  
たままにします。

**Basic Installation:** このインストール内容は TRAKTOR KONTROL X1 用ソフトウェアと関連資料を含んでいます。このコンポーネントの選択解除はできません。このインストールで 製品起動に必要な Service Center アプリケーションと、本ソフトウェア以外を使用する際に TRAKTOR KONTROL X1 コントローラーを使用する為のコントローラーの MIDI アサインを行うために必要な Controller Editor アプリケーションをインストールします。

**Audio 2/4/8 DJ Drivers:** このコンポーネントで Native Instruments 社製 AUDIO 2 DJ、AUDIO 4 DJ、AUDIO 8 DJ の各オーディオインターフェイス用ドライバをインストールします。オーディオインターフェイスを使用しない場合は、このチェックボックスを選択しない状態にします。

**Traktor Kontrol X1:** ここで TRAKTOR KONTROL X1 コントローラー用ドライバをインストールします。X1 を正確に使用するためにはこのチェックボックスにチェックを入れる必要があります。

**Traktor Kontrol S4:** ここで TRAKTOR KONTROL S4 コントローラー用ドライバをインストールします。このコントローラーを使用しない場合は、このチェックボックスを選択する必要はありません。

**Traktor Audio 2/6/10:** ここで Native Instruments 製 TRAKTOR AUDIO 2、TRAKTOR AUDIO 6、TRAKTOR AUDIO 10 の各オーディオインターフェイス用ドライバをインストールします。オーディオインターフェイスを使用しない場合は、このチェックボックスを選択しない状態にします。



TRAKTOR KONTROL X1 ソフトウェアをデフォルトロケーションにインストールすることを強く推奨します。インストール場所を変更するには、[ロケーション\(Location\)](#) 欄のフォルダアイコンをクリックします。

### 3.1.2 インストール先の選択

▶ [Install](#) をクリックしてデフォルトパスにソフトウェアをインストールするか、[Change Install Location...](#) をクリックしてインストール先を指定し、[Install](#) をクリックします。



InstallChange

[Install Location...](#)[Install](#)

### 3.1.3 インストール作業の終了

▶ インストーラが完了すると、インストールが完了したことを示すスクリーンが現れます。

[Restart](#) をクリックすることでインストーラーを終了し、Mac を再起動します。ここまでの作業が終わると、TRAKTOR PRO 2 と TRAKTOR KONTROL X1 ソフトウェアのインストール作業が完了します。



## 3.2 TRAKTOR KONTROL X1 ドライバのみをインストールする

コンピュータに既に TRAKTOR 2 ソフトウェアをインストールしてある場合は、以下の解説に従って TRAKTOR KONTROL X1 ドライバのみをインストールしてください (TRAKTOR PRO 2 ソフトウェアのインストールは行いません)。インストーラーには Controller Editor アプリケーションと Service Center が含まれます。



Controller Editor の詳細情報に関しては、インストール中に PDF ファイルとしてコンピュータのハードディスクへコピーされる Controller Editor マニュアルを参照してください。

## 4 Windows に TRAKTOR KONTROL X1 ソフトウェアをインストールする

この章では TRAKTOR KONTROL X1 のインストール方法を、段階を追って解説します。

TRAKTOR KONTROL X1 のインストールを始める前に、注意点をあげておきます。

- インストールスクリーンを注意深く読み、ハードディスク内に不必要なフォルダが作成されるのを防ぐ為にインストール先となるパスを十分に確認します。
- インストール後に行うソフトウェアアップデートは初期インストールの時点で使用したディレクトリを参照するため、Native Instruments ソフトウェアに関係あるフォルダをインストール後に移動することは推奨しません。後に行われるソフトウェアアップデートは初期インストールの時点で使用したディレクトリを参照します。

### TRAKTOR KONTROL X1 ソフトウェアをインストールする

TRAKTOR KONTROL X1 ソフトウェアのインストール内容には Controller Editor、Service Center、TRAKTOR PRO 2 ソフトウェアと TRAKTOR KONTROL X1 ドライバインストールも含まれています。



Controller Editor の詳細情報に関しては、インストール中に PDF ファイルとしてコンピュータのハードディスクへコピーされる Controller Editor マニュアルを参照してください。

以下のセクションは TRAKTOR KONTROL X1 ソフトウェアを Windows と Mac OS X にインストールする方法の詳細です。TRAKTOR KONTROL X1 ソフトウェアをインストールする方法は以下の 2 通りがあります。

- TRAKTOR 2 ソフトウェアの一部としてのインストール

または

- TRAKTOR KONTROL X1 スタンドアロン・ソフトウェアとしてのインストール



ドライバのインストールが完了するまで、TRAKTOR KONTROL X1 ハードウェアを接続しないでください。



TRAKTOR KONTROL X1 を USB 1.1 ポートを介してインストールすることはできません。USB 2.0 以上のポートが必要になります。

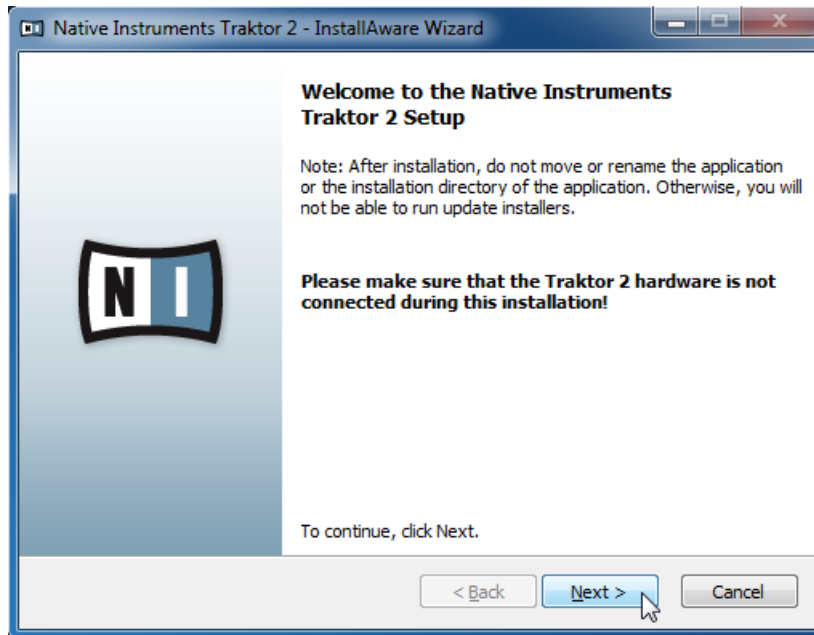
本セットアップガイドに追記されていない可能性のある最新情報を得るためにはインストール DVD の Readme File を参照して下さい。

## 4.1 TRAKTOR の一部としてインストールする

TRAKTOR KONTROL X1 ドライバーと、Controller Editor、Service Center アプリケーションは TRAKTOR PRO 2 のインストール時に同時にインストールされます。

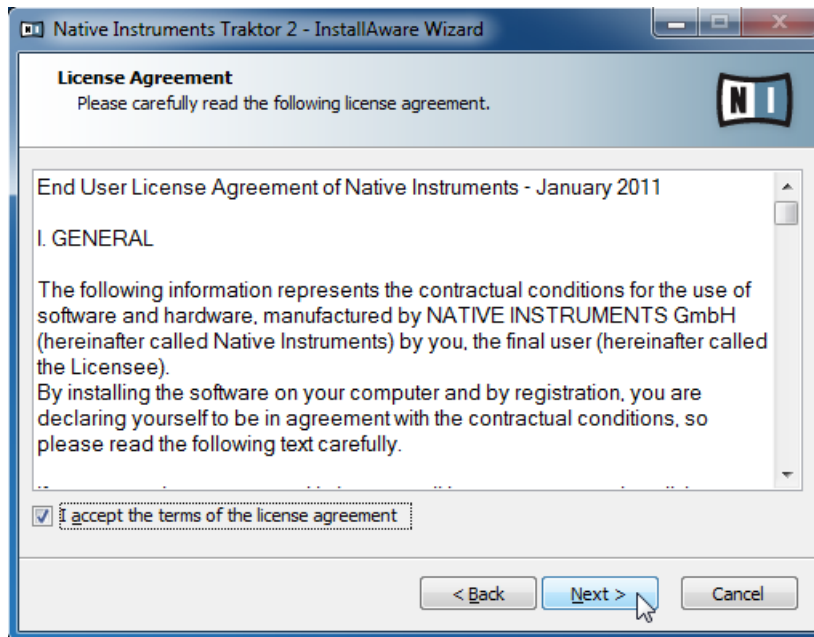
以下のセクションでは TRAKTOR (LE/Duo/PRO/SCRATCH DUO/SCRATCH PRO) インストールの一部として、TRAKTOR KONTROL X1 ドライバと Controller Editor アプリケーションをインストールする方法を解説します。

1. インストール DVD をコンピュータの DVD-ROM ドライブに挿入してください。
2. Windows Explorer を使用し、DVD の内容を閲覧します。
3. インストールファイル **Traktor 2 PC.exe** をダブルクリックします。
4. **Next** (次) をクリックして次に進みます。



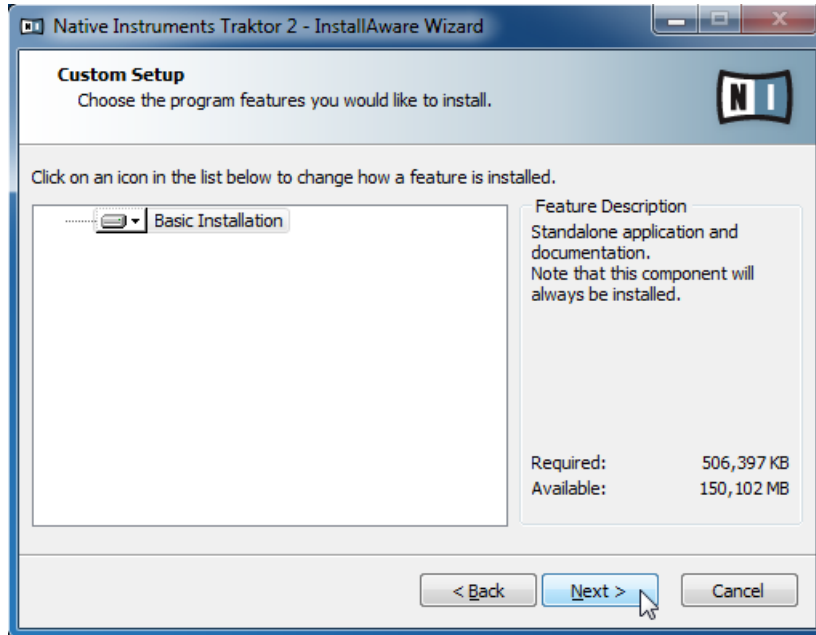


5. ソフトウェアライセンスを確認、同意し、**Next** をクリックして次に進みます。



### 4.1.1 インストールする各フィーチャーの選択

▶ インストールするフィーチャーを選択肢、[Next](#) をクリックして作業を進めます。



[Next](#)

**Basic Installation:** このインストール内容は TRAKTOR KONTROL X1 用ソフトウェアと関連資料を含んでいます。このコンポーネントの選択解除はできません。このインストールで 製品起動に必要な Service Center アプリケーションと、本ソフトウェア以外を使用する際に TRAKTOR KONTROL X1 コントローラーを使用する為のコントローラーの MIDI アサインを行うために必要な Controller Editor アプリケーションをインストールします。

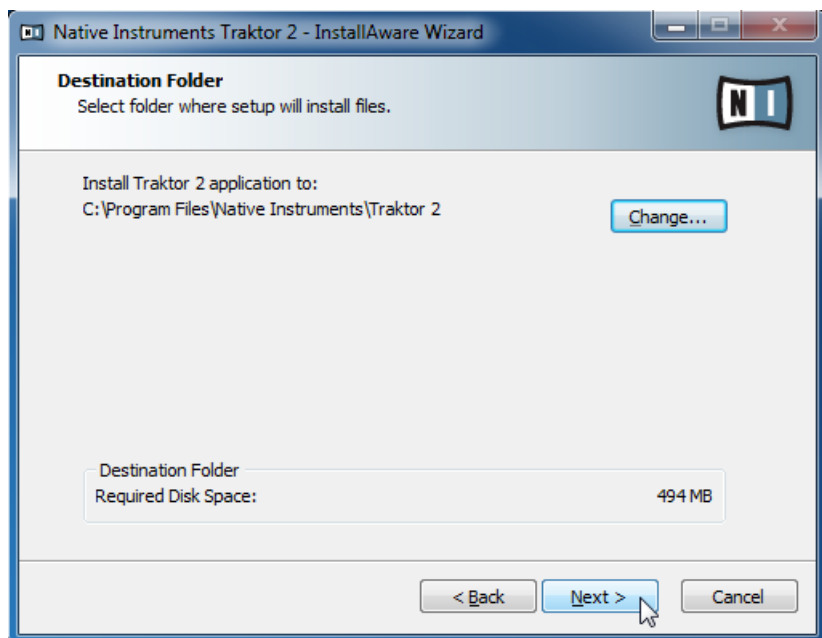
### 4.1.2 アプリケーションインストールパスの確認

インストール中に、TRAKTOR 2 ソフトウェアをどのパスにインストールするか選択、確認するように質問してきます。



TRAKTOR KONTROL X1 ソフトウェアをデフォルトロケーションにインストールすることを強く推奨します。インストール場所を変更する場合は、[Change...](#) をクリックしてフォルダ選択ダイアログを表示し、インストール先を指定します。

▶ Next (次) をクリックして次に進みます。



Next

### 4.1.3 ハードウェアドライバの選択

1. このダイアログでインストールする Native Instruments のオーディオ・インターフェイス・ドライバを選択します。ハードウェアに該当するチェックボックスを選択し、**Next** をクリックして、次に進んでください。



2. 以下の Native Instruments オーディオインターフェイスを使用する場合は、該当するチェックボックスにチェックを入れ、**Next** をクリックして次に進みます。



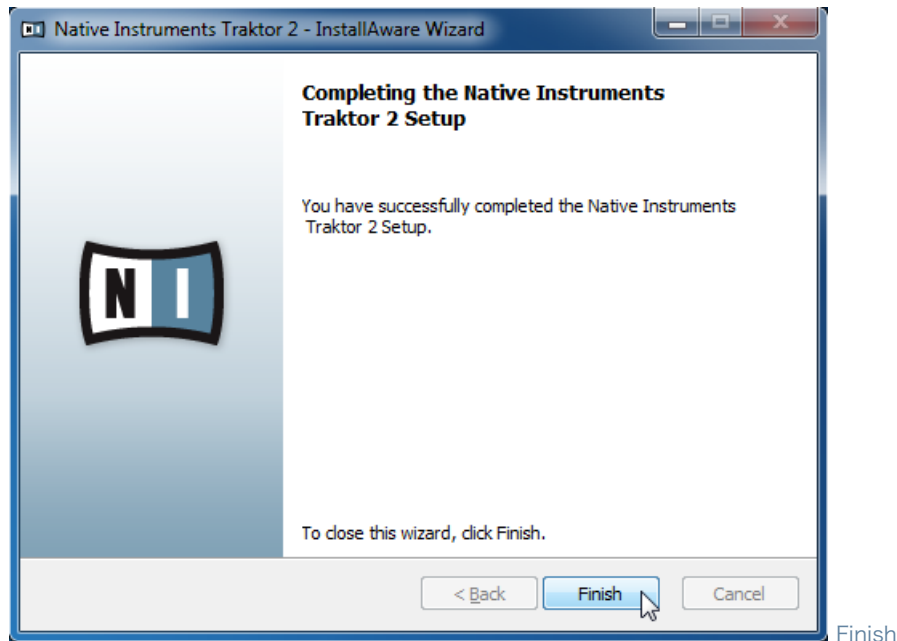
3. TRAKTOR KONTROL X1 ドライバを TRAKTOR のインストールの一部としてインストールするには、TRAKTOR KONTROL X1 のチェックボックスをクリックして、**Next** をクリックして、次に進みます。



4. スクリーンで表示される手順に従ってください。

#### 4.1.4 ソフトウェアインストール作業の完了

- ▶ **Finish** をクリックしてソフトウェアインストールを終了します。



- ▶ TRAKTOR PRO 2 ソフトウェアを Service Center を使用して製品起動してください。



製品起動の詳細はインストール時に PDF 形式でコンピュータのハードディスクにコピーされる TRAKTOR 2 セットアップガイドを参照してください。

## 4.2 TRAKTOR KONTROL X1 ドライバのみをインストールする

コンピュータに既に TRAKTOR 2 ソフトウェアをインストールしてある場合は、以下の解説に従って TRAKTOR KONTROL X1 ドライバのみをインストールしてください (TRAKTOR PRO 2 ソフトウェアのインストールは行いません)。インストーラーには Controller Editor アプリケーションと Service Center が含まれます。



Controller Editor の詳細情報に関しては、インストール中に PDF ファイルとしてコンピュータのハードディスクへコピーされる Controller Editor マニュアルを参照してください。

## 4.3 TRAKTOR KONTROL X1 ハードウェアを接続する

ソフトウェアのインストールが完了したら、TRAKTOR KONTROL X1 を付属の USB ケーブルをコンピュータの USB 2.0（あるいはそれ以降のバージョンの）ポートに接続してください。



ドライバのインストールが完了するまで、TRAKTOR KONTROL X1 ハードウェアを接続しないでください。

### 4.3.1 Mac OS X に TRAKTOR KONTROL X1 を接続する

TRAKTOR KONTROL X1 のソフトウェアのインストールを完了し、TRAKTOR KONTROL X1 をコンピュータ上の USB 2.0（またはそれ以降）ポートへ接続すれば、他に何もする必要はありません。



TRAKTOR KONTROL X1 を USB 1.1 ポートを介してインストールすることはできません。USB 2.0 以上のポートが必要になります。



USB ハブを使用する場合、Native Instruments 製品が現在市販されている USB ハブのいくつかに対応しない場合があることをあらかじめご了承ください。

### 4.3.2 Windows に TRAKTOR KONTROL X1 を接続する

TRAKTOR KONTROL X1 をコンピュータ上の USB 2.0 ポートに初めて接続する際、Windows は TRAKTOR KONTROL X1 を認識し、インストールの最終プロセスを開始します。



TRAKTOR KONTROL X1 を USB 1.1 ポートを介してインストールすることはできません。USB 2.0 以上のポートが必要になります。



USB ハブを使用する場合、Native Instruments 製品が現在市販されている USB ハブのいくつかに対応しない場合があることをあらかじめご了承ください。



## 4.4 KONTROL 準備完了

▶ TRAKTOR KONTROL X1 はプラグアンドプレイ機器として設計されています。対応ソフトウェアがインストールしてあれば、他に何も設定は必要ありません。TRAKTOR を開けば、すぐにミックスを開始することができます！



‘プラグアンドプレイ機能は TRAKTOR バージョン 1.2.3 以降の機能です。Sample Deck コントロールは TRAKTOR バージョン 2.0.3 以降に装備してある機能です。詳細は TRAKTOR KONTROL X1 リファレンスマニュアルを参照してください。