

TRAKTOR KONTROL S8



Guía de instalación



La información contenida en este documento está sujeta a cambios sin previo aviso y no representa compromiso alguno por parte de Native Instruments GmbH. El software descrito en este documento está sujeto a un acuerdo de licencia y no puede ser copiado a otros medios. Ninguna parte de esta publicación puede ser copiada, reproducida, almacenada o transmitida de manera alguna ni por ningún medio y para ningún propósito sin el permiso escrito previo de Native Instruments GmbH, de aquí en más mencionado como Native Instruments. Todos los productos y nombres de compañías son marcas registradas de sus respectivos propietarios.

“Native Instruments”, “NI” and associated logos are (registered) trademarks of Native Instruments GmbH.

Mac, Mac OS, GarageBand, Logic, iTunes and iPod are registered trademarks of Apple Inc., registered in the U.S. and other countries.

Windows, Windows Vista and DirectSound are registered trademarks of Microsoft Corporation in the United States and/or other countries.

VST and Cubase are registered trademarks of Steinberg Media Technologies GmbH. ASIO is a trademark of Steinberg Media Technologies GmbH.

RTAS and Pro Tools are registered trademarks of Avid Technology, Inc., or its subsidiaries or divisions.

All other trade marks are the property of their respective owners and use of them does not imply any affiliation with or endorsement by them.

Documento escrito por: Native Instruments GmbH

Traducido por: Fernando Ramos

Versión del programa: 2.10 (09/2015)

Un agradecimiento especial par el Beta Test Team, cuya valiosa colaboración no solo estuvo en rastrear errores, sino en hacer de éste un mejor producto.

NATIVE INSTRUMENTS GmbH

Schlesische Str. 29-30
D-10997 Berlin
Alemania
www.native-instruments.de

NATIVE INSTRUMENTS North America, Inc.

6725 Sunset Boulevard
5th Floor
Los Angeles, CA 90028
EUA
www.native-instruments.com

NATIVE INSTRUMENTS K.K.

YO Building 3F
Jingumae 6-7-15, Shibuya-ku,
Tokio 150-0001
Japón
www.native-instruments.co.jp

NATIVE INSTRUMENTS UK Limited

18 Phipp Street
London EC2A 4NU
RU
www.native-instruments.com



© NATIVE INSTRUMENTS GmbH, 2016. All rights reserved.

Índice de contenidos

1	Bienvenido	7
1.1	Contenido de la caja del producto	7
1.2	Convenciones tipográficas	8
2	Instalación del programa	10
2.1	Información importante sobre la instalación del programa	10
2.2	Instalación en Mac OS X	11
2.2.1	Ubicar e iniciar el programa de instalación	11
2.2.2	Seleccionar los componentes a instalar	11
2.2.3	Ingresar la contraseña	13
2.2.4	Completar la instalación	14
2.3	Instalación en Windows	15
2.3.1	Ubicar e iniciar el programa de instalación	16
2.3.2	Seleccionar los componentes a instalar	16
2.3.3	Confirmar la ruta de instalación de la aplicación	17
2.3.4	Seleccionar los controladores de dispositivo	18
2.3.5	Completar la instalación del programa	19
3	Activar el producto con el SERVICE CENTER	21
3.1	Activación en línea del producto	21
3.1.1	Iniciar el SERVICE CENTER	21
3.1.2	Ingresar en la cuenta de usuario	22
3.1.3	Activar el producto	23
3.1.4	Finalización de la activación en línea	24
3.2	Actualización del producto	25
3.2.1	Seleccionar actualizaciones	25
3.2.2	Descarga de las actualizaciones	26

3.2.3	Instalación de las actualizaciones	28
3.3	Activación fuera de línea del producto	29
3.3.1	Iniciar la activación fuera de línea	30
3.3.2	Crear un archivo de pedido de activación	31
3.3.3	Ingresar el número de serie	32
3.3.4	Transferir el archivo de pedido de activación	33
3.3.5	Abrir el archivo de retorno de la activación	34
3.3.6	Finalización de la activación fuera de línea	35
3.4	Información suplementaria	36
4	Montaje del dispositivo	37
4.1	Información importante sobre el montaje del dispositivo	38
4.2	Conexión al ordenador	38
4.3	Conexión del cable de alimentación	40
4.4	Preparativos finales	42
5	Otros montajes del TRAKTOR KONTROL S8	43
5.1	Montaje básico con micrófono	43
5.2	Montaje para TRAKTOR SCRATCH PRO	45
5.3	Montaje con un mezclador	46
6	Lo que viene	49
7	Solución de problemas y preguntas frecuentes	50
7.1	La actualización no puede encontrar la carpeta de instalación	50
7.2	Clics y fallas de audio al tocar las pistas	50
7.3	Otros recursos para la solución de problemas	50
8	Asistencia	51
8.1	Banco de información / Léame / Asistencia en línea	51
8.2	Forum	52

8.3	Actualizaciones	52
9	Devolución del producto	53

1 Bienvenido

Agradecemos la adquisición de su S8. En nombre de todo el equipo de Native Instruments, esperamos que este producto estimule grandemente su inspiración. La presente guía de instalación comprende los temas siguientes:

- Instalación del programa del S8 en el ordenador.
- Activación de la versión del S8 empleando la aplicación SERVICE CENTER.
- Conexión de los distintos dispositivos y puesta a punto del sistema de S8.
- Pasos a seguir una vez que el sistema de S8 está listo y en marcha.
- Solución de problemas frecuentes y búsqueda de asistencia suplementaria.

1.1 Contenido de la caja del producto

La caja de TRAKTOR KONTROL S8 contiene lo siguiente:

- El TRAKTOR KONTROL S8.
- El cable de alimentación del S8.
- Un cable USB.
- Un volante de registro con el número de serie del programa TRAKTOR SCRATCH PRO 2, el número de serie del aparato TRAKTOR KONTROL S8 y un enlace a la página del registro del aparato, en la cual podrá registrar el dispositivo y descargar el programa TRAKTOR.
- Un volante con las instrucciones de seguridad.
- Una etiqueta autoadhesiva.

1.2 Convenciones tipográficas

Este manual utiliza una disposición tipográfica especial para destacar puntos especiales y advertir sobre posibles problemas. Los símbolos que representan estas notas aclaratorias indican su naturaleza:



El globo de texto muestra consejos útiles que a menudo permiten llevar a cabo una tarea de manera más eficiente.



El signo de exclamación resalta la información importante que resulta esencial en determinadas situaciones.



El tachado en cruz roja advierte sobre problemas graves y eventuales riesgos que requieren su completa atención.

Además, se emplea la siguiente tipografía especial:

- Todo texto que aparezca en menús desplegables del programa (p.ej.: *Open...*, *Save as...*, etc.), en rutas de directorio del disco duro u otros dispositivos de almacenamiento, y en las rutas de las preferencias del programa aparecerá impreso en *bastardilla*.
- Todo otro texto (rótulos de botones y controles, leyendas junto a casillas de verificación, etc.) aparecerá impreso de color azul. Cada vez que vea aparecer este formato, verá también que el mismo texto aparece empleado en algún lugar de la pantalla.
- Los textos y leyendas de las pantallas de visualización del controlador aparecen impresos de color gris claro. Cada vez que vea aparecer este formato, verá también que el mismo texto aparece empleado en un visualizador del controlador.
- Los nombres inscritos sobre el aparato controlador aparecen impresos de color naranja. Cada vez que vea aparecer este formato, verá figurar el mismo texto sobre el controlador.
- Nombres y conceptos importantes aparecen impresos en **negrita**.
- Los nombres de las teclas del ordenador aparecen encerrados en paréntesis rectangulares (p. ej.: "Presionar [Mayús] + [Intro]").

- ▶ Instrucciones individuales aparecen precedidas por esta flecha.
- El resultado de acciones aparece precedido por esta flecha más pequeña.

2 Instalación del programa

Este capítulo describe el procedimiento de instalación del programa en Mac y en Windows.

2.1 Información importante sobre la instalación del programa

Antes de iniciar la instalación del programa TRAKTOR, tenga en cuenta los puntos siguientes:

- Asegúrese de haber descargado el programa TRAKTOR según las instrucciones proporcionadas en la página del registro:
<http://www.native-instruments.com/go-s8>
Si el dispositivo ya se encuentra registrado y necesita descargar nuevamente el instalador, hallará la descarga pertinente en la sección "Mi Cuenta" de la página de Internet de NI:
<https://www.native-instruments.com/es/my-account/my-products-serials>
- Por favor, observe atentamente las pantallas del instalador y las rutas de instalación sugeridas para evitar la creación de carpetas no deseadas en su disco duro.
- Una vez realizada la instalación, no se recomienda trasladar las carpetas relacionadas con los programas de Native Instruments. Las futuras actualizaciones de programa tomarán en cuenta las ubicaciones establecidas durante la instalación inicial.
- Tras una correcta instalación, hallará la carpeta del programa TRAKTOR en el disco duro del ordenador, con la aplicación y toda la documentación correspondiente. Si la instalación fue realizada empleando las opciones predeterminadas, la carpeta se hallará alojada en:
 - Mac OS X: *Macintosh HD/Aplicaciones/Native Instruments/Traktor 2/*
 - Windows: *C:\Archivos de programa\Native Instruments\Traktor 2*

Si está empleando un ordenador Mac, pase a la lectura de la sección [↑2.2, Instalación en Mac OS X](#) y proceda a la instalación del programa TRAKTOR según las indicaciones suministradas. Para la instalación del programa en un equipo con Windows, consulte la sección [↑2.3, Instalación en Windows](#) y siga las indicaciones suministradas.

2.2 Instalación en Mac OS X

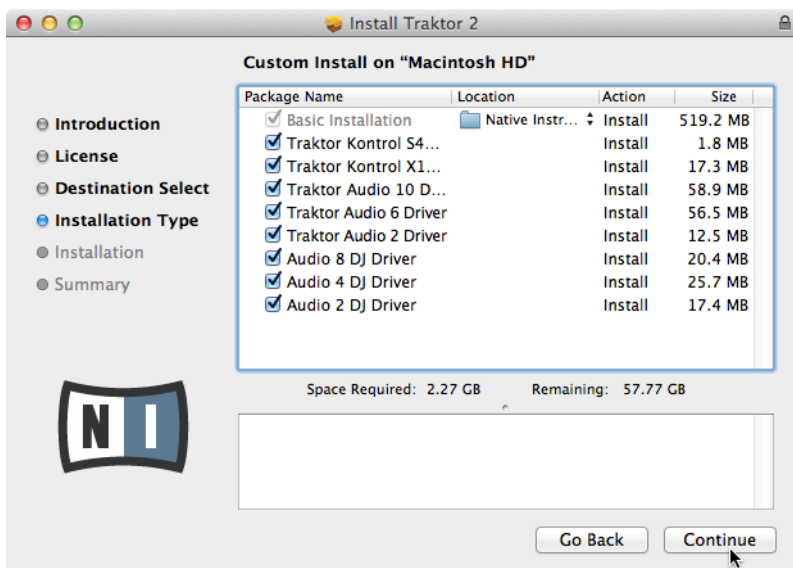
Esta sección describe el proceso de instalación del programa TRAKTOR en Mac OS X. Finalizada la instalación, deberá reiniciar el ordenador. Antes de hacerlo, recuerde guardar su trabajo y cerrar todas las aplicaciones.

2.2.1 Ubicar e iniciar el programa de instalación

1. Ubique en el ordenador el archivo de instalación descargado y extraiga su contenido.
2. Haga doble clic sobre el archivo **Traktor 2 Installer.mpkg** para iniciar el proceso de instalación.
3. Siga las instrucciones que aparecen en la pantalla.

2.2.2 Seleccionar los componentes a instalar

Tras la aceptación del contrato de licencia, la ventana del instalador mostrará los componentes a instalar. También, mostrará la cantidad respectiva de espacio demandada por cada uno de ellos.



La pantalla de selección de componentes del programa de instalación.

Basic Installation: instala el programa TRAKTOR y la documentación correspondiente. Este componente no puede deseleccionarse. También lleva a cabo la instalación de las aplicaciones SERVICE CENTER (necesaria para la activación del producto) y CONTROLLER EDITOR, la cual permite configurar las asignaciones MIDI del controlador para emplearlo en aplicaciones distintas de TRAKTOR.

Traktor Kontrol S4: esta opción instala el controlador de dispositivo del controlador TRAKTOR KONTROL S4. Si no piensa emplear el TRAKTOR KONTROL S4 con su ordenador, desactive esta casilla.

Traktor Kontrol X1: esta opción instala el controlador de dispositivo del controlador TRAKTOR KONTROL X1. Si no piensa emplear el TRAKTOR KONTROL X1 con su ordenador, desactive esta casilla.

Traktor Audio 10/6/2 Drivers: esta opción instala los controladores de dispositivo de las interfaces de audio TRAKTOR AUDIO 10, TRAKTOR AUDIO 6 y TRAKTOR AUDIO 2 de Native Instruments. Si no tiene pensado utilizar ninguna de estas interfaces de audio, puede desactivar las casillas correspondientes.

Audio 8/4/2 DJ Drivers: esta opción instala los controladores de dispositivo de las interfaces de audio AUDIO 8 DJ, AUDIO 4 DJ y AUDIO 2 DJ de Native Instruments. Si no tiene pensado utilizar ninguna de estas interfaces de audio, puede desactivar las casillas correspondientes.

Componentes de segundo plano

Son componentes que se instalan siempre aunque no aparezcan mostrados por el instalador.

SERVICE CENTER: el Centro de Servicio es la aplicación requerida para la activación del programa TRAKTOR. Este componente se instalará automáticamente (salvo que una versión más reciente ya se encuentre alojada en el ordenador).

CONTROLLER EDITOR: la aplicación CONTROLLER EDITOR permite realizar la configuración del aparato controlador para su empleo como controlador MIDI en aplicaciones distintas de TRAKTOR. Este componente se instalará automáticamente (salvo que una versión más reciente ya se encuentre alojada en el ordenador).

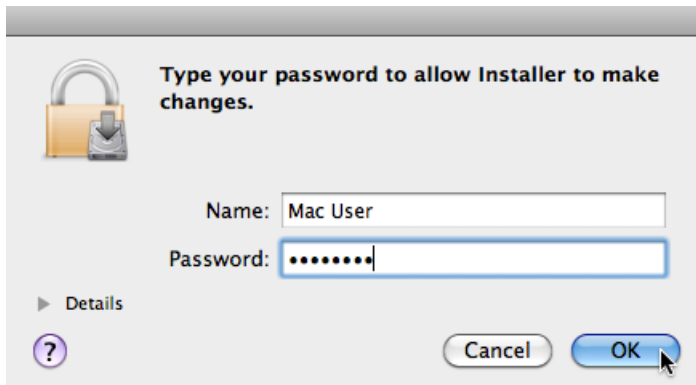
Se recomienda encarecidamente instalar el programa TRAKTOR en su ubicación predeterminada. Sin embargo, si fuera necesario cambiar la ubicación de la instalación, haga clic en el símbolo de carpeta de la columna de [Location](#) y seleccione la carpeta deseada.

- Después de efectuar las modificaciones necesarias, haga clic en [Continue](#) y siga las instrucciones de pantalla.

2.2.3 Ingresar la contraseña

Antes de instalar los componentes seleccionados, el instalador le pedirá ingresar su contraseña de Mac OS X. Esto es un procedimiento estándar de Mac OS X para advertir los cambios que el instalador está por realizar.

La cuenta de usuario de Mac OS X empleada deberá contar con privilegios de administrador.



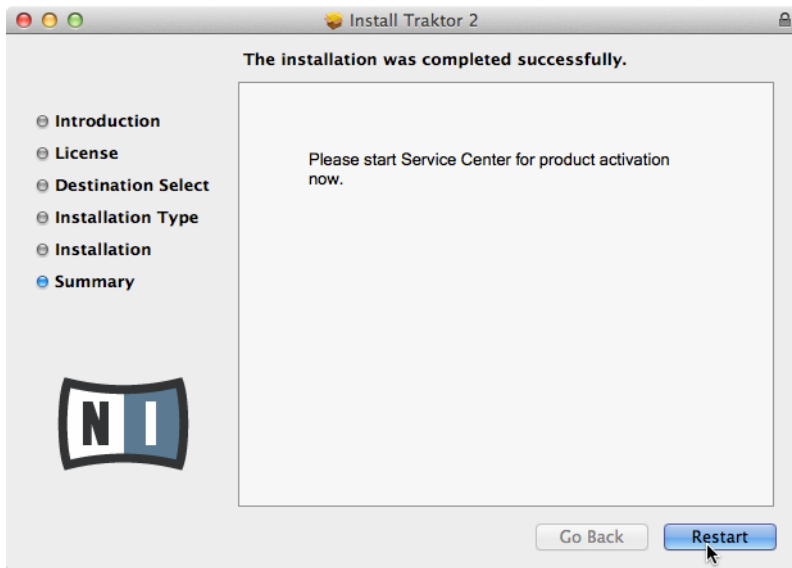
Solicitud de la contraseña de Mac OS X.

► Para continuar, ingrese su contraseña y haga clic en [Aceptar](#).

→ Los componentes seleccionados serán instalados.

2.2.4 Completar la instalación

Tras la instalación de los componentes, deberá reiniciar el ordenador.



La pantalla final del programa de instalación.

- ▶ Haga clic en [Reiniciar](#) para reiniciar el ordenador y completar la instalación del programa.
- El ordenador se reiniciará a continuación.
- ▶ En el capítulo [↑3, Activar el producto con el SERVICE CENTER](#), hallará la información pertinente a la activación del producto.

2.3 Instalación en Windows

Esta sección describe el proceso de instalación del programa TRAKTOR en Windows.



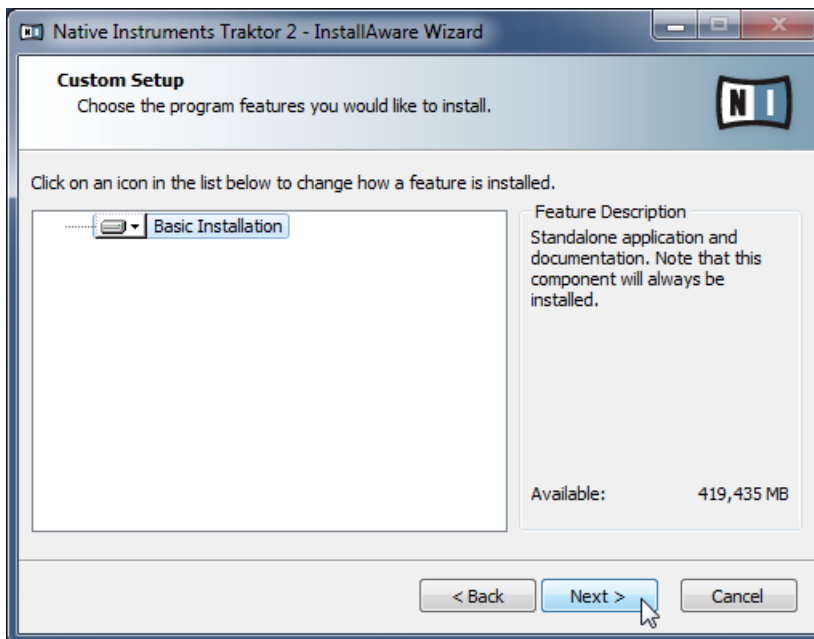
Durante la instalación, es posible que tenga que desactivar el programa antivirus. Por favor, consulte la documentación correspondiente a dicho programa para más información.

2.3.1 Ubicar e iniciar el programa de instalación

1. Ubique en el ordenador el archivo de instalación descargado y extraiga su contenido.
2. Pulse un doble clic sobre el archivo **Traktor 2 Setup.exe** para iniciar el proceso de instalación.
3. Siga las instrucciones que aparecen en la pantalla.

2.3.2 Seleccionar los componentes a instalar

Tras la aceptación del contrato de licencia, la ventana del instalador mostrará los componentes a instalar.



La pantalla de selección de componentes del programa de instalación.

Basic Installation: instala el programa TRAKTOR y la documentación correspondiente. Este componente no puede deseleccionarse.

Componentes de segundo plano

Son componentes que se instalan siempre aunque no aparezcan mostrados por el instalador.

SERVICE CENTER: el Centro de Servicio es la aplicación requerida para la activación del programa TRAKTOR. Este componente se instalará automáticamente (salvo que una versión más reciente ya se encuentre alojada en el ordenador).

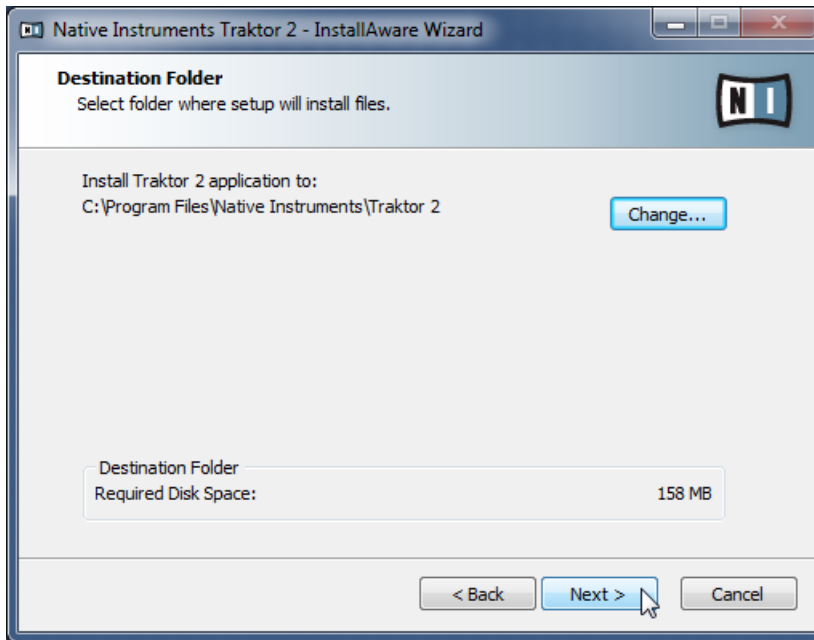
CONTROLLER EDITOR: la aplicación CONTROLLER EDITOR permite realizar la configuración del aparato controlador para su empleo como controlador MIDI en aplicaciones distintas de TRAKTOR. Este componente se instalará automáticamente (salvo que una versión más reciente ya se encuentre alojada en el ordenador).

- Haga clic en [Continue](#) y siga las instrucciones de pantalla.

2.3.3 Confirmar la ruta de instalación de la aplicación

Se recomienda encarecidamente instalar el programa TRAKTOR en su ubicación predeterminada. Si, con todo, fuera necesario cambiar el destino de la instalación, haga clic en [Change](#) y en el cuadro que se abre seleccione la carpeta de destino deseada.

Se le pedirá seleccionar y confirmar la ruta de instalación del programa TRAKTOR.

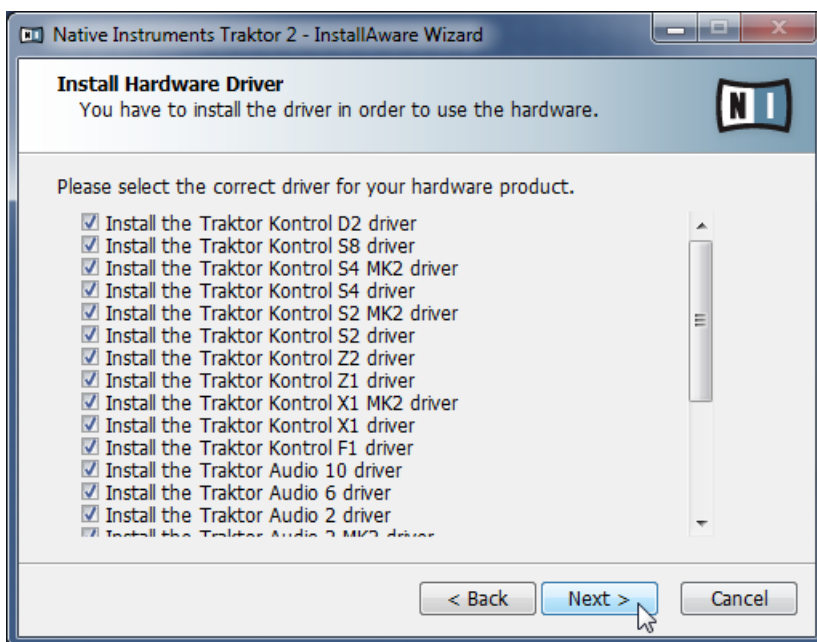


La pantalla de la ruta de instalación del programa.

- Haga clic en [Next](#) para continuar.

2.3.4 Seleccionar los controladores de dispositivo

Después de definir y confirmar la ruta de instalación del programa, aparecerá la pantalla destinada a la instalación del controlador de dispositivo. Se recomienda seleccionar todos los controladores de dispositivo, a menos que tenga alguna razón específica para no seleccionar alguno de ellos (por ejemplo, porque el controlador ya fue instalado en el ordenador en alguna ocasión anterior o porque está completamente seguro de que nunca empleará dicho dispositivo con TRAKTOR).

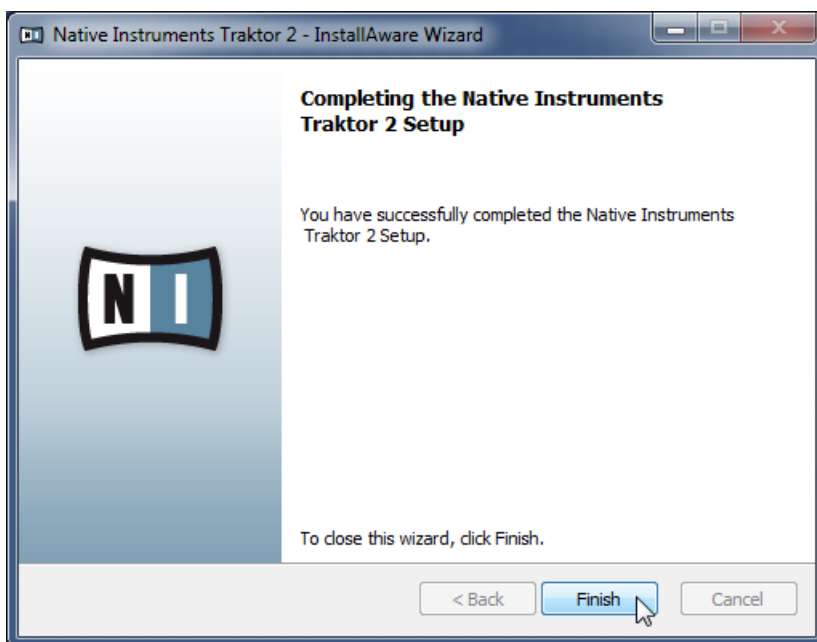


La pantalla de instalación de los controladores de dispositivo.

► Haga clic en [Next](#) para continuar.

2.3.5 Completar la instalación del programa

Finalizada la selección del controlador de dispositivo, aparecerá la última pantalla del programa de instalación.



La pantalla final del programa de instalación.

- ▶ Haga clic en **Finish** para completar la instalación y cerrar el programa de instalación.
- ▶ En el capítulo **3, Activar el producto con el SERVICE CENTER**, hallará la información pertinente a la activación del producto.

3 Activar el producto con el SERVICE CENTER

En este capítulo, emplearemos en las ilustraciones un nombre genérico ("NI Product") para designar el producto a activar. La sección correspondiente en la pantalla de su ordenador mostrará, naturalmente, el nombre concreto del producto Native Instruments que se esté activando.

3.1 Activación en línea del producto

Vaya al apartado [↑3.3, Activación fuera de línea del producto](#), si su ordenador no contara con una conexión a Internet.

3.1.1 Iniciar el SERVICE CENTER

1. La aplicación SERVICE CENTER ya se encuentra alojada en el disco duro del equipo. Durante la instalación, una carpeta denominada **Native Instruments** fue creada dentro de la carpeta de Aplicaciones (Mac OS X) / Archivos de programa (Windows). Dentro de esta carpeta, se halla la subcarpeta **SERVICE CENTER** con la correspondiente aplicación.
2. Haga doble clic en la aplicación SERVICE CENTER para dar comienzo al procedimiento de activación.

La activación del producto es necesaria para poder hacer un uso pleno de él.

3.1.2 Ingresar en la cuenta de usuario

SERVICE CENTER

Log in

Please log in using your email address and password.


E-mail address

Password

☒ Log me in automatically on next startup

▸ Forgot your password?

▸ [Create new user account](#)

 Log in

Status:
Online

La pantalla del inicio de sesión del SERVICE CENTER.

- ▶ Inicie la sesión empleando su dirección de correo electrónico y contraseña.
- ▶ Si todavía no posee un cuenta en Native Instruments, haga clic en [Crear una cuenta de usuario nueva](#). Complete el formulario. Recibirá la contraseña a través de un correo electrónico.

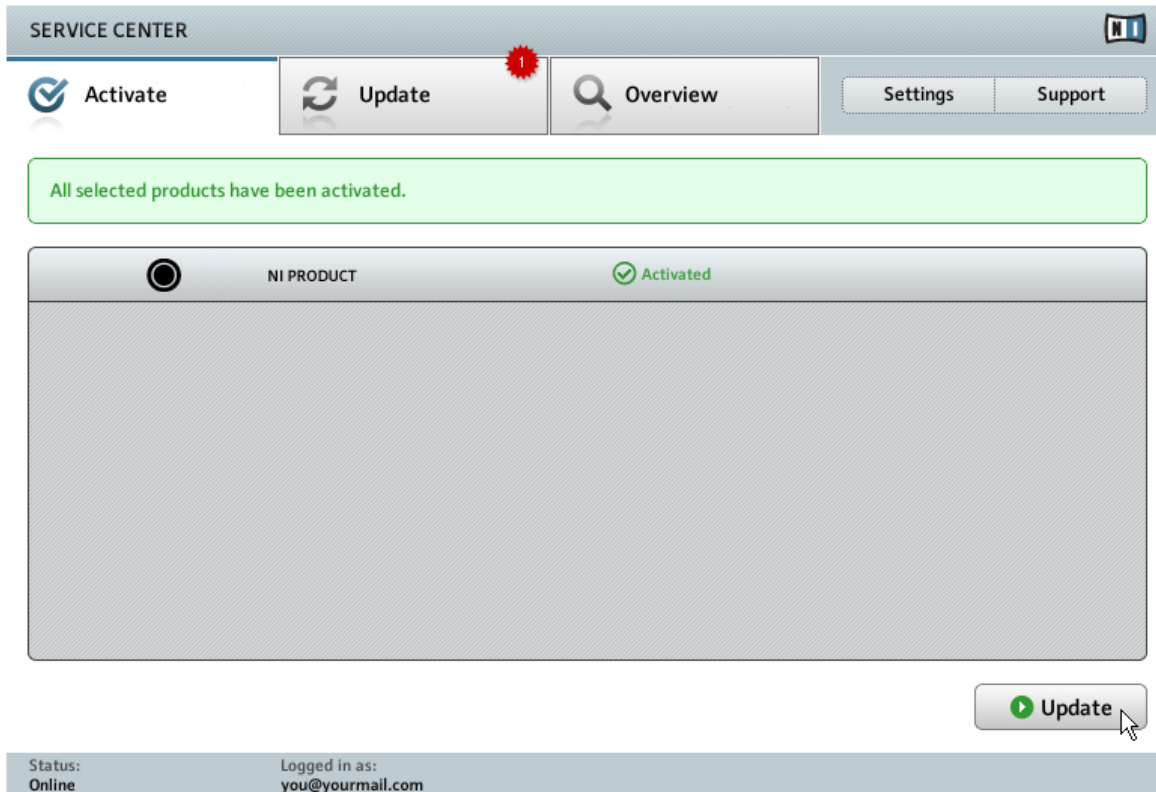
3.1.3 Activar el producto

The screenshot shows the SERVICE CENTER interface for product activation. At the top, there's a header bar with the text "SERVICE CENTER" and a small icon. Below this is a navigation bar with four buttons: "Activate" (with a checkmark icon), "Update" (with a refresh icon), "Overview" (with a magnifying glass icon), and "Settings" and "Support" (with a gear icon). A yellow box contains the instruction: "Enter the serial numbers for the products you want to activate." Below this is a large gray rectangular area for entering serial numbers. At the top of this area, there's a header bar with a power button icon, the text "NI PRODUCT", and four input fields. The first field contains "12345", the second "67890", the third "09", and the fourth is empty. To the right of the input fields is a small icon. Below the gray area is a button with a green checkmark and the text "Activate". At the bottom of the interface, there's a status bar with two sections: "Status: Online" and "Logged in as: you@yourmail.com".

La pantalla de activación de productos del SERVICE CENTER.

1. Ingrese el número de serie del programa en el campo numérico. El número de serie del programa figura en el volante del registro, incluido en la caja de TRAKTOR KONTROL S8.
2. Haga clic en [Activar](#) para empezar la activación.

3.1.4 Finalización de la activación en línea



El SERVICE CENTER confirmando la activación del producto.

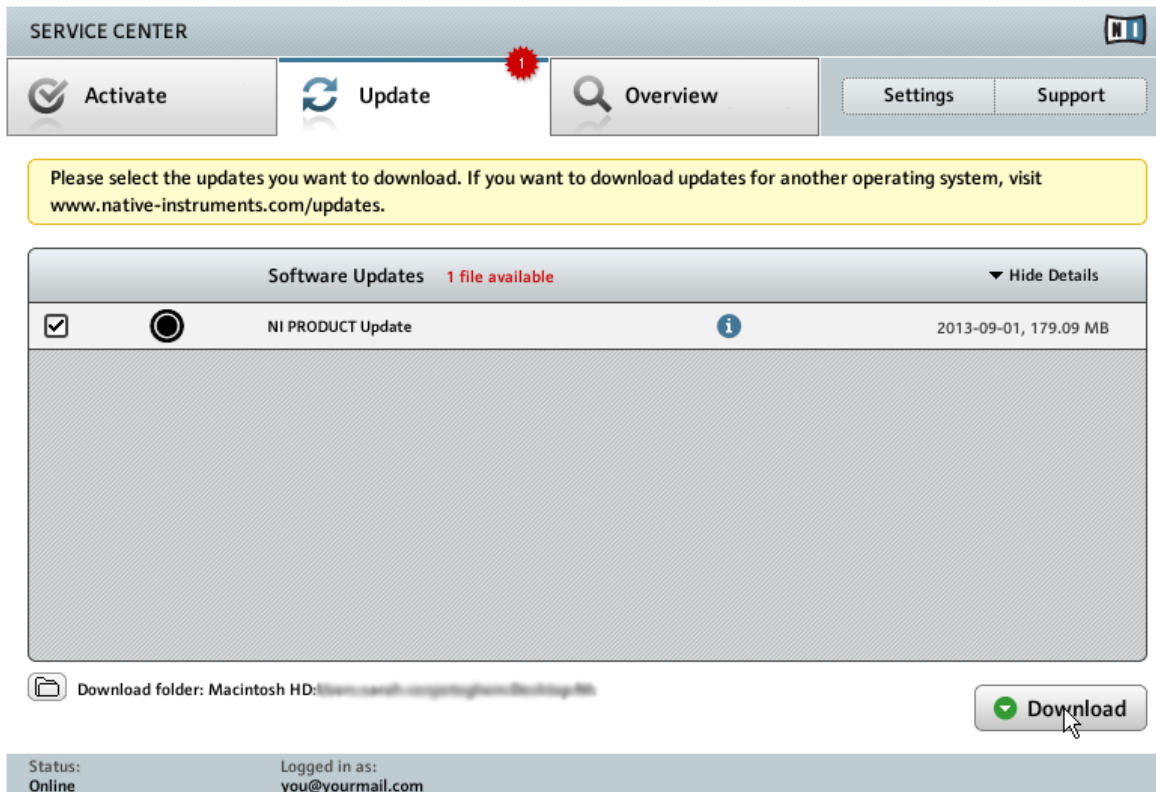
El SERVICE CENTER confirma que el producto fue activado con éxito. La búsqueda de actualizaciones comenzará automáticamente.

- Si hubiera actualizaciones disponibles para el producto activado, el botón de [Actualizar](#) aparecerá en la esquina inferior derecha. Para descargar las actualizaciones, haga clic en el botón de [Actualizar](#) y proceda según las indicaciones del apartado [↑3.2, Actualización del producto](#).

- Si no hay actualizaciones disponibles, el botón de la esquina inferior derecha dirá simplemente [Salir](#). Pulse el botón para cerrar el SERVICE CENTER.

3.2 Actualización del producto

3.2.1 Seleccionar actualizaciones



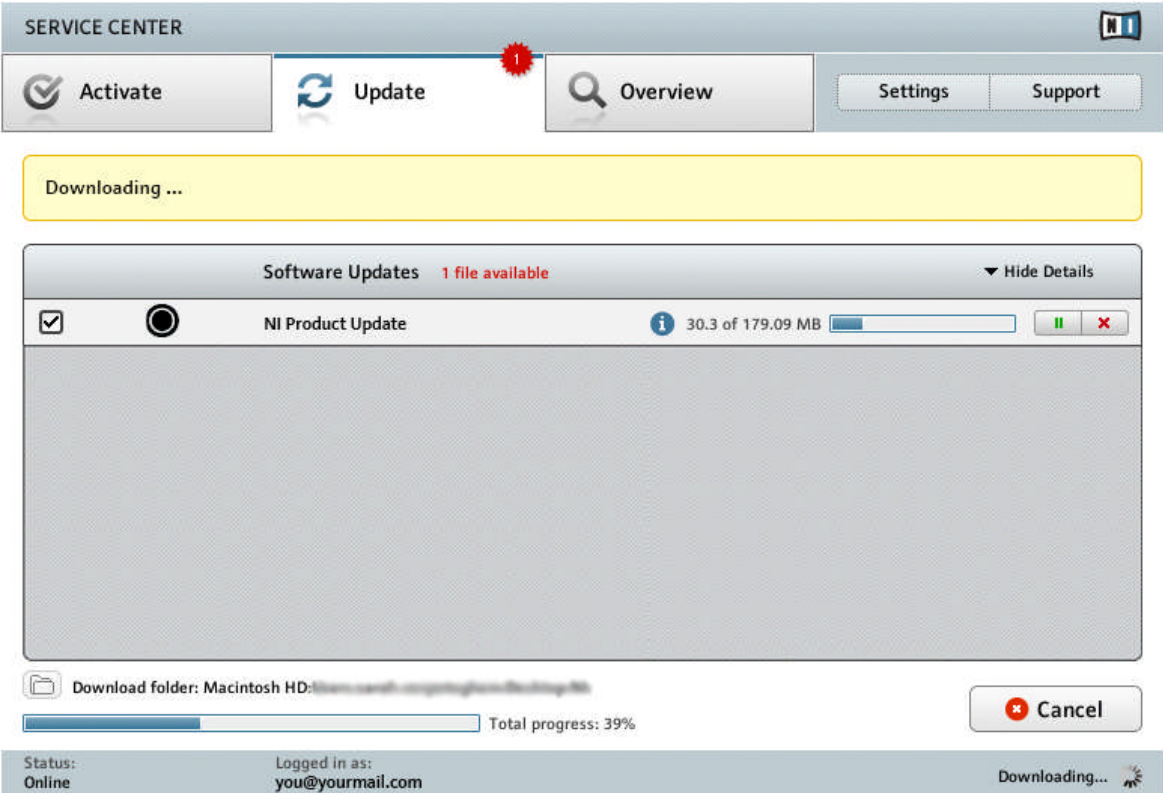
La pantalla de actualización de productos del SERVICE CENTER.

1. En el SERVICE CENTER, haga clic en la ficha de [Actualizar](#) para ver las actualizaciones disponibles.

2. Marque las casillas a la izquierda, para seleccionar las actualizaciones que desea descargar. Se recomienda descargar todas las actualizaciones que ya se encuentren preseleccionadas.
 3. Haga clic en [Descargar](#).
- La descarga dará comienzo.

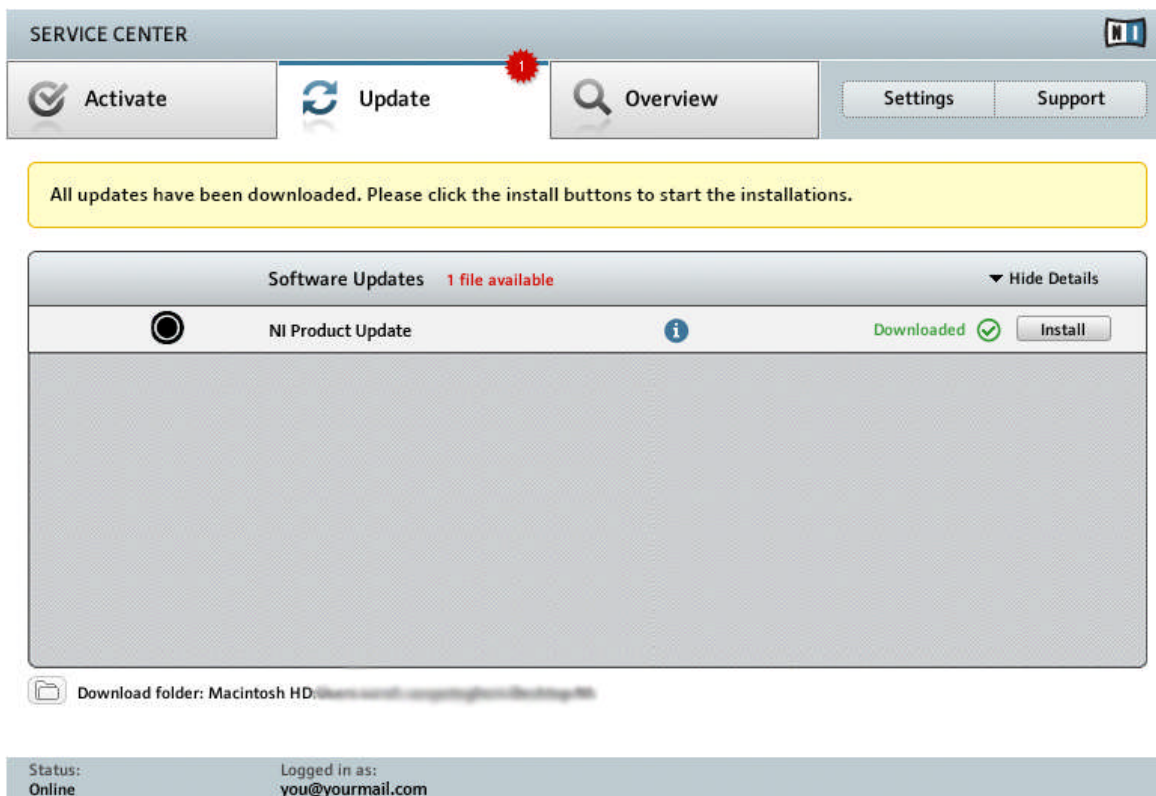
3.2.2 Descarga de las actualizaciones

Según el tamaño del archivo y la velocidad de su conexión de Internet, la descarga de los archivos podría demorar algún tiempo. Recomendamos encarecidamente tener siempre instaladas las últimas actualizaciones.



Actualización del producto en curso.

3.2.3 Instalación de las actualizaciones



El SERVICE CENTER confirmando la descarga de las actualizaciones y ofreciendo instalar la carpeta descargada.

Tras la correcta descarga de todos los archivos, podrá instalar directamente todas las actualizaciones desde el SERVICE CENTER.

- ▶ Haga clic en [Instalar](#) para instalar la actualización. La instalación se llevará a cabo de manera automática.
- ▶ Tras la actualización del programa, cierre el SERVICE CENTER y ponga en marcha el programa como de costumbre.

En caso de malograrse la instalación de una actualización, el SERVICE CENTER emitirá el mensaje de error correspondiente.

3.3 Activación fuera de línea del producto

Si el ordenador en el que desea utilizar los productos de Native Instruments careciera de conexión a Internet, podrá efectuar la correspondiente activación empleando el procedimiento de activación fuera de línea. Tenga en cuenta que, en dicho caso, necesitará disponer de algún otro ordenador conectado a Internet.

3.3.1 Iniciar la activación fuera de línea

SERVICE CENTER

Internet connection

Service Center was unable to establish an internet connection. How do you wish to proceed?

Try connecting to the internet again

Make sure that your computer is connected to the internet.

Retry

Use a proxy server to connect to the internet

Host

Port

Proxy

Continue without connecting to the internet

Please note: You will have to transfer an Activation Request File to a computer with internet access.

Offline

Status:

Pending...

La pantalla de la conexión a Internet del SERVICE CENTER.

1. Inicie el SERVICE CENTER. Si no se detecta una conexión a Internet, será dirigido a la pantalla de [Conexión con Internet](#) que se muestra arriba.
2. En el área denominada [Continuar sin establecer conexión con Internet](#), haga clic en [Fuera de línea](#). Seguidamente, pasará a la pantalla de [Activar](#).

3.3.2 Crear un archivo de pedido de activación

SERVICE CENTER

Activate

Update

Overview

Settings

Support

You have to complete three steps to do an Offline Activation.

1.

Create Activation Request File

Enter serial numbers and save the Activation Request File to a portable storage device, e. g. an USB stick.

Create

2.

Transfer File to Internet Computer

Take the Activation Request File to a computer with internet access and open it on that computer. This will load the Native Instruments Registration web page.

3.

Open Activation Return File

Copy the Activation Return File returned by the Native Instruments web server to a portable storage device and open it on the computer that you want to activate the product on.

Open

Status:

Offline

La pantalla de la activación fuera de línea del SERVICE CENTER.

- En la pantalla de [Activar](#) haga clic en [Crear](#). La pantalla de [Activar](#) mostrará los campos necesarios para ingresar el número de serie (ver próximo paso).

3.3.3 Ingresar el número de serie

SERVICE CENTER

Activate Update Overview Settings Support

Enter the serial numbers for the products you want to activate.

NI PRODUCT

97149 97547 15114 94971 15114

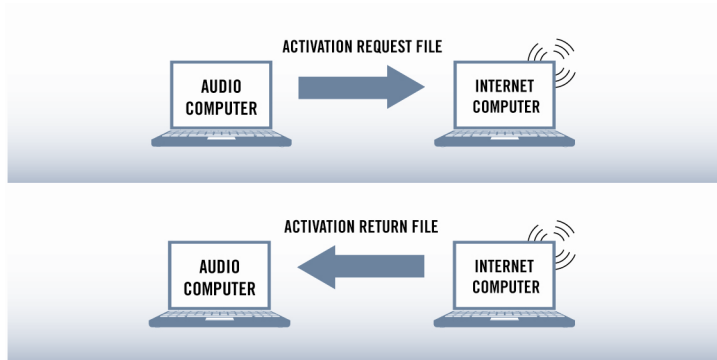
Back Create

Status: Offline

La pantalla de activación de productos del SERVICE CENTER.

1. Ingrese el número de serie del programa en el campo numérico. El número de serie del programa figura en el volante del registro, incluido en la caja de TRAKTOR KONTROL S8.
2. Haga clic en [Crear](#) para guardar el archivo de pedido de activación (ActivationRequestFile.html). A continuación, se abrirá un cuadro que le permitirá seleccionar una carpeta de destino para guardar el archivo.
3. Guarde el archivo de pedido de activación en la carpeta de destino seleccionada.

3.3.4 Transferir el archivo de pedido de activación



El procedimiento de activación fuera de línea.

1. Copie el archivo de pedido de activación en una memoria portátil y transfíéralo a un ordenador conectado a Internet.
2. Abra el archivo de pedido de activación con un doble clic.
3. Siga las instrucciones presentadas en la página de Internet del SERVICE CENTER para la activación del producto. Como usuario nuevo de Native Instruments, deberá crear una cuenta antes de poder iniciar la sesión.
4. Transfiera el archivo de retorno de la activación a su ordenador.

3.3.5 Abrir el archivo de retorno de la activación

SERVICE CENTER

Activate

Update

Overview

Settings

Support

You have to complete three steps to do an Offline Activation.

1.

Create Activation Request File

Enter serial numbers and save the Activation Request File to a portable storage device, e. g. an USB stick.

Create

2.

Transfer File to Internet Computer

Take the Activation Request File to a computer with internet access and open it on that computer. This will load the Native Instruments Registration web page.

3.

Open Activation Return File

Copy the Activation Return File returned by the Native Instruments web server to a portable storage device and open it on the computer that you want to activate the product on.

Open

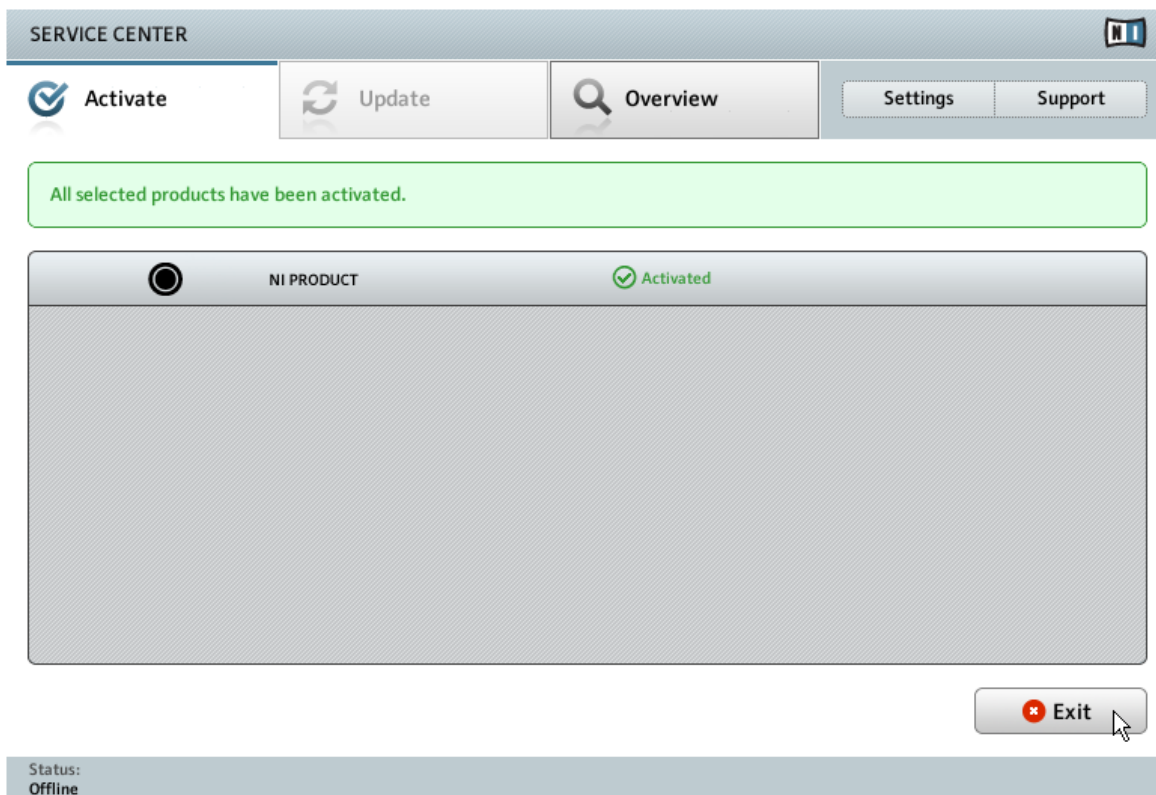
Status:

Offline

La pantalla de la activación fuera de línea del SERVICE CENTER.

1. Inicie nuevamente el SERVICE CENTER en el ordenador. En el área denominada [Continuar sin establecer conexión con Internet](#), haga clic en [Fuera de línea](#).
2. Seleccione la ficha de [Activar](#) y haga clic en [Abrir](#) para cargar el archivo de retorno de la activación.

3.3.6 Finalización de la activación fuera de línea



El SERVICE CENTER confirmando la activación del producto.

Después de abrir el archivo de retorno de la activación, el SERVICE CENTER confirmará que el producto fue activado con éxito.

- Haga clic en [Salir](#) para cerrar el SERVICE CENTER.



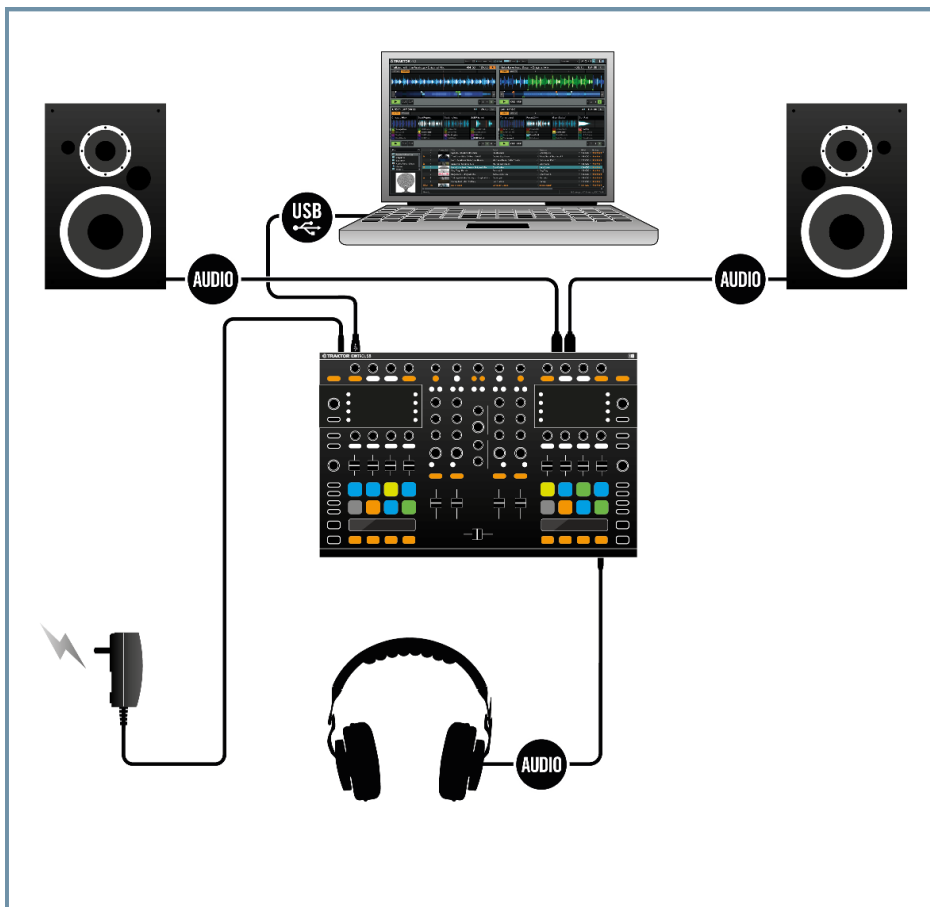
Para obtener las actualizaciones de producto, ingrese a <https://www.native-instruments.com/updates>, empleando los datos de su cuenta de usuario Native Instruments. Descargue las actualizaciones pertinentes a través del administrador de descargas personal, transfíralas a su ordenador de música empleando una unidad de almacenamiento portátil y efectúe la instalación correspondiente.

3.4 Información suplementaria

Para más detalles sobre los productos registrados y sus números de serie, así como información concerniente a licencias y configuración de cuentas de usuario NI, vaya a Mi Cuenta: <http://www.native-instruments.com/my-account/>

4 Montaje del dispositivo

Este capítulo describe la conexión y montaje básico de TRAKTOR KONTROL S8. Tras la conexión de los dispositivos el sistema de su S8 debería asumir el aspecto siguiente:



Montaje básico de TRAKTOR KONTROL S8.

4.1 Información importante sobre el montaje del dispositivo

Antes de conectar el dispositivo al ordenador, tenga en cuenta los puntos siguiente:



El TRAKTOR KONTROL S8 en combinación con amplificadores, auriculares o altavoces puede generar sonidos de volumen muy alto, perjudiciales para el oído. Por otra parte, apagar el dispositivo con el volumen alto podría dañar los altavoces. Asegúrese siempre de bajar completamente los controles de volumen del S8 antes de conectar el suministro eléctrico, conectar dispositivos externos, tocar música y apagar o encender el aparato. Recién después de tener todo listo y conectado, suba gradualmente el volumen de la música hasta alcanzar el nivel deseado.



No utilice un cable de alimentación distinto del suministrado. En caso de pérdida o daño, asegúrese de adquirir un cable de reemplazo aprobado por Native Instruments para su uso en el S8.



Antes de conectar el cable de alimentación, consulte el volante de CUESTIONES DE SEGURIDAD IMPORTANTES del S8 (incluido en la caja). Allí se explica la manera de emplear el adaptador eléctrico específico de su región.

- Al usar el programa TRAKTOR en un sistema Windows, antes de conectar el dispositivo al ordenador, asegúrese de que el controlador de dispositivo del TRAKTOR KONTROL S8 haya sido instalado durante la instalación del programa TRAKTOR. Para ello, siga, por favor, las instrucciones brindadas para su sistema operativo en el capítulo [↑2, Instalación del programa](#).
- Debido a la voluminosa transmisión de datos requerida, el TRAKTOR KONTROL S8 podría funcionar de manera defectuosa si se encuentra conectado a un hub USB. Asegúrese, por lo tanto, de que el dispositivo se encuentre directamente conectado a un puerto USB del ordenador.

4.2 Conexión al ordenador

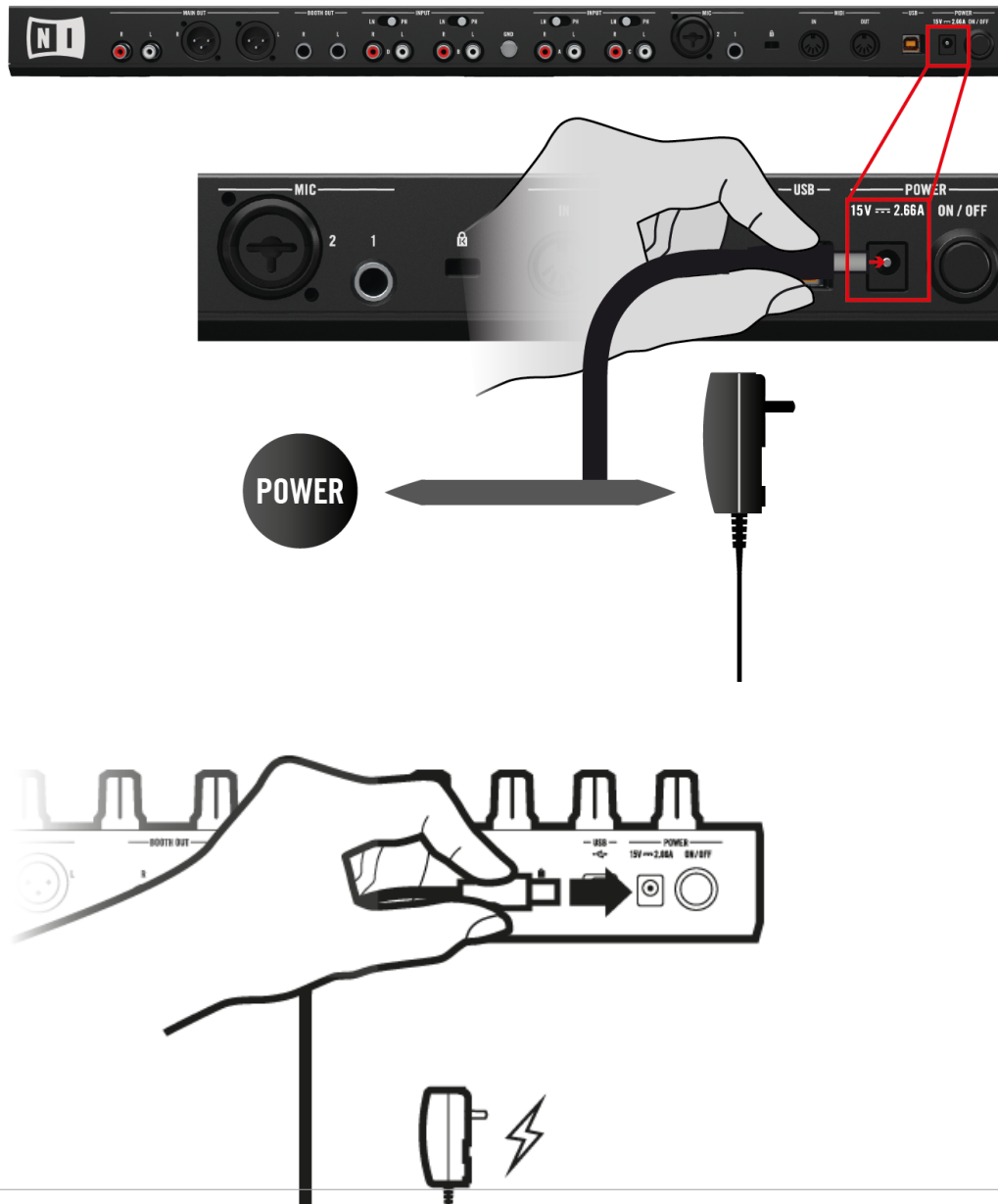
Para conectar el TRAKTOR KONTROL S8 al ordenador:

1. Conecte el extremo del cable USB correspondiente al dispositivo (el enchufe cuadrado) en la entrada USB del panel posterior del S8.
2. Conecte el enchufe correspondiente al ordenador del cable USB en un puerto USB 2.0 (o superior) del ordenador.



4.3 Conexión del cable de alimentación

1. Conecte el extremo del cable correspondiente al dispositivo en el enchufe respectivo del panel posterior S8.



2. Conecte el enchufe del cable correspondiente a la toma eléctrica en un tomacorriente.

→ La instalación del TRAKTOR KONTROL S8 se ha completado.

En el capítulo [↑4.4, Preparativos finales](#), hallará la información pertinente a la activación del producto.

4.4 Preparativos finales

Al preparar el TRAKTOR KONTROL S8, se recomienda seguir el orden siguiente:

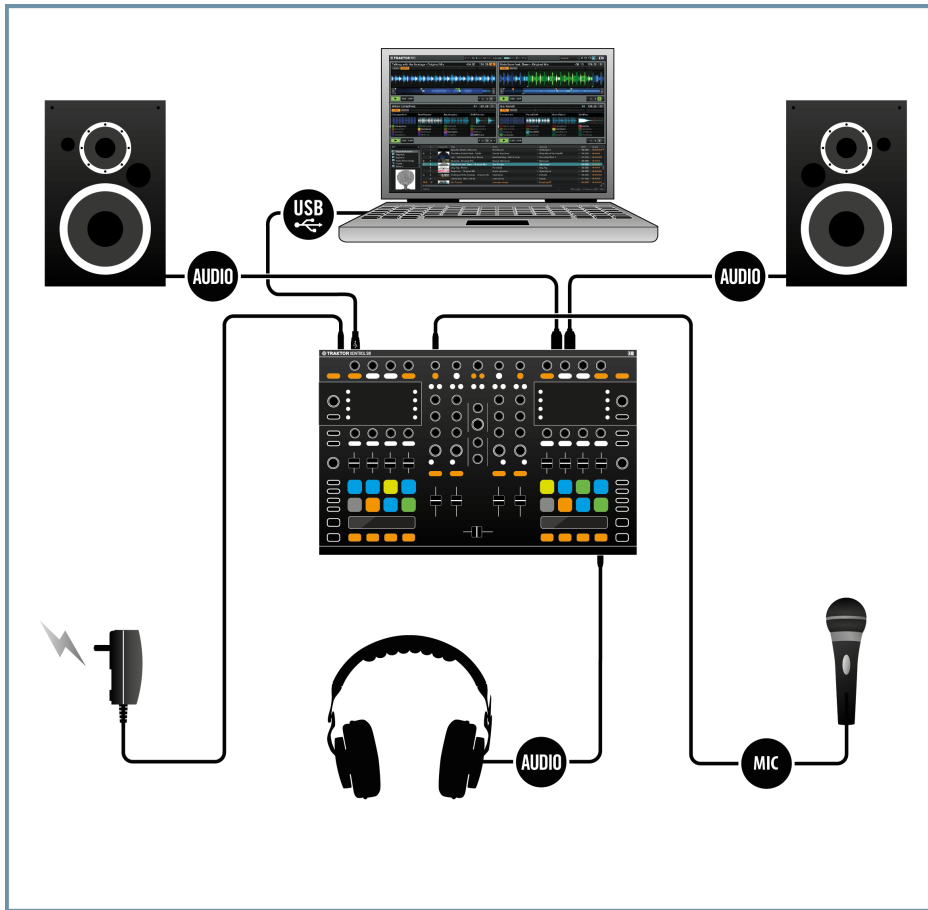
El sistema del TRAKTOR KONTROL S8 ya está listo. Para más detalles sobre la manera de buscar, cargar y tocar pistas, consulte el manual del TRAKTOR KONTROL S8.

5 Otros montajes del TRAKTOR KONTROL S8

Esta sección ilustra algunos montajes posibles del TRAKTOR KONTROL S8:

5.1 Montaje básico con micrófono

El ejemplo de abajo muestra las conexiones requeridas para agregar un micrófono al montaje básico del TRAKTOR KONTROL S8.



TRAKTOR KONTROL S8: montaje básico con micrófono opcional.

Para conectar un micrófono:

- Utilice las entradas XLR y de 6,3 mm de la sección **MIC** del S8 para la conexión del micrófono.

5.2 Montaje para TRAKTOR SCRATCH PRO

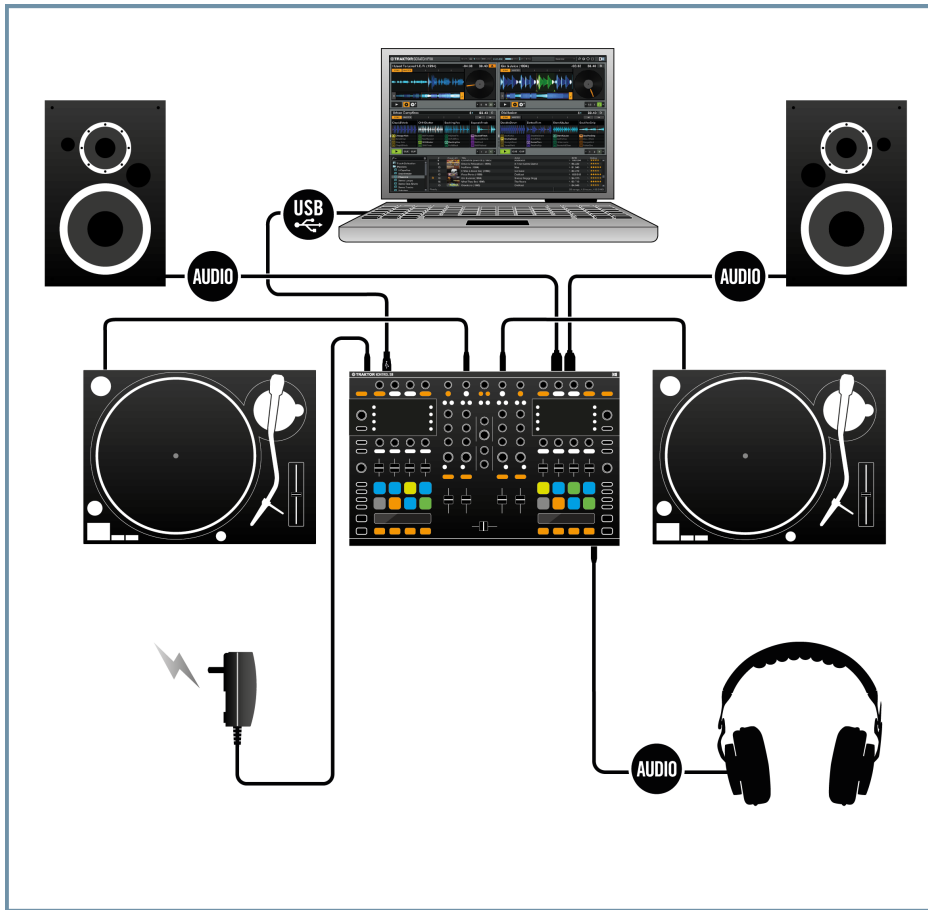
El ejemplo de abajo muestra las conexiones requeridas para el empleo del TRAKTOR KONTROL S8 con TRAKTOR KONTROL SCRATCH PRO 2 y tocadiscos. Este montaje resulta ideal para aquellos que desean preservar el control táctil de las cubiertas virtuales de TRAKTOR a través de tocadiscos convencionales.



Consulte el manual de TRAKTOR KONTROL S8 para más información sobre el empleo del S8 junto con tocadiscos. Tanto en el modo de TRAKTOR como en el modo directo.



Para más información sobre los productos relacionados con TRAKTOR SCRATCH PRO 2, visite: www.native-instruments.com/en/products/traktor/digital-vinyl/.



Montaje para TRAKTOR SCRATCH PRO 2.

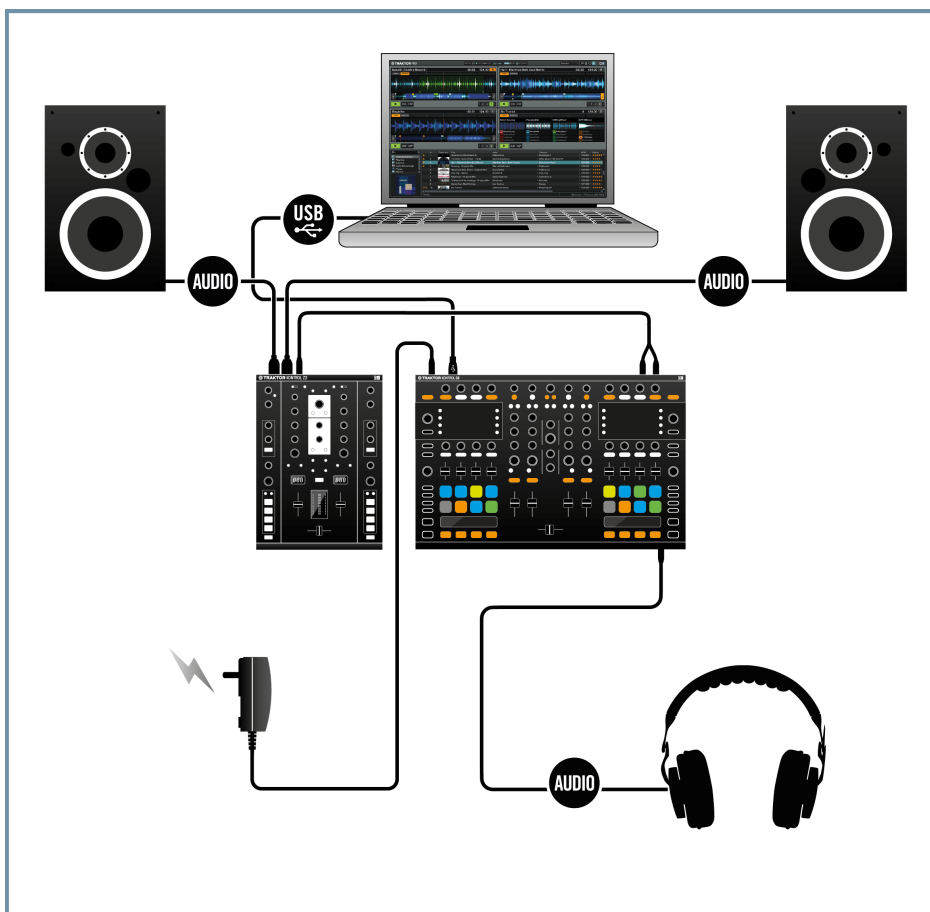
5.3 Montaje con un mezclador

El ejemplo de abajo muestra las conexiones requeridas para emplear el TRAKTOR KONTROL S8 junto con un mezclador. Este montaje resulta apropiado, por ejemplo, para utilizar el S8 en una discoteca o en un festival. En situaciones en las que ya se dispone de un mezclador para

administrar la salida del audio (y así evitar interrupciones o silencios durante la ejecución), resulta muy conveniente poder conectar directamente la salida de audio del S8 con la entrada del mezclador externo. Para conectar la salida de audio del S8 con un mezclador externo:

- En la sección **MAIN OUT** de panel posterior del S8, conecte la salidas XLR (o RCA) a las entradas XLR (o RCA) del mezclador externo.

Las salidas XLR balanceadas del S8 permiten la conexión de cables profesionales mucho más resistentes a las interferencias eléctricas que la de los cables no balanceados, especialmente cuando se trata de distancias largas.



TRAKTOR KONTROL S8 con un mezclador externo.

6 Lo que viene

- Para más información sobre el manejo del S8 y su empleo con el programa TRAKTOR, consulte por favor el manual del TRAKTOR KONTROL S8. El manual está disponible en el menú de ayuda ([Help](#)) del programa, bajo la opción de *Open Manual....*
- Para más información sobre las características del programa, consulte el manual de TRAKTOR y el manual de iniciación de TRAKTOR. Hallará estos manuales bajo la opción de *Open Manual...* del menú de ayuda ([Help](#)) del programa TRAKTOR.

7 Solución de problemas y preguntas frecuentes

Esta sección contiene las respuestas a las preguntas más frecuentes y referencias a artículos del banco de conocimientos para detalles suplementarios. Para poder consultar un artículo, visite por favor la página de Internet de Native Instruments, vaya hasta el banco de información (Knowledge Base) de la sección de asistencia e ingrese el número del artículo en el campo de búsqueda.

7.1 La actualización no puede encontrar la carpeta de instalación

Si desplazó manualmente la ubicación de una aplicación Native Instruments en el disco duro, el instalador, a la hora de ejecutar una actualización mostrará un mensaje de error e interrumpirá la instalación. La ruta correspondiente a la ubicación de la aplicación puede ser corregida en la ficha [Panorama General](#) del SERVICE CENTER. Si una aplicación no puede ser hallada, esta ficha mostrará el botón de [Localizar](#).

- Haga clic en este botón y vaya hasta la ubicación verdadera de la aplicación.

7.2 Clics y fallas de audio al tocar las pistas

Si escucha clics o fallas en el audio mientras una pista está sonando, debería incrementar la latencia del TRAKTOR KONTROL S8. Para ello, en el manual del TRAKTOR KONTROL S8, consulte el capítulo referido al panel de control del S8 — una herramienta que le permitirá realizar los ajustes pertinentes de la interfaz de audio.

7.3 Otros recursos para la solución de problemas

Si ninguna de las sugerencias de este capítulo lo ayudan a resolver el problema, el manual de TRAKTOR le proporcionará información más detallada sobre los temas tratados en esta guía. También, consulte las soluciones ofrecidas por el banco de información:

<http://www.native-instruments.com/knowledge/>

8 Asistencia

8.1 Banco de información / Léame / Asistencia en línea

Para abrir el banco de información o el formulario de asistencia en línea:

- Abra el Service Center y haga clic en el botón de [Asistencia](#), en la esquina superior derecha. Allí encontrará enlaces directos al **Banco de conocimientos** y a la **Asistencia técnica**.

El banco de conocimientos guarda información de utilidad acerca de los productos de Native Instruments y puede resultar de gran ayuda a la hora de resolver determinados problemas.

Si en el banco de información no encuentra ninguna información referente a la cuestión que desea resolver, puede utilizar el formulario de asistencia en línea para contactarse con el equipo de asistencia técnica de Native Instruments. En el formulario de asistencia en línea deberá ingresar la información solicitada sobre su dispositivo y programa. Esta información es esencial para que nuestro equipo de asistencia pueda proporcionarle la ayuda necesaria.

Al comunicarse con el equipo de asistencia de Native Instruments, recuerde que cuantos más detalles pueda proporcionar acerca de su dispositivo, sistema operativo, versión del programa y el problema que está experimentando, mejor será la ayuda que nuestro equipo pueda brindarle. En su descripción debería mencionar:

- La manera de replicar el problema.
- Lo que ha intentado hacer para solucionar el problema.
- Una descripción de su configuración, incluyendo todos los dispositivos involucrados.
- La marca y características de su ordenador.

Al instalar un programa nuevo o una actualización de programa, también cargará un archivo **Readme** (Léame) en el cual se incluye toda nueva información que no pudo ser incorporada a la documentación. Por favor, lea este archivo antes de ponerse en contacto con la asistencia técnica.

8.2 Forum

En el foro de usuarios de Native Instruments podrá discutir las características del producto con otros usuarios y con los expertos que moderan el foro:

<http://www.native-instruments.com/forum>.

8.3 Actualizaciones

Al toparse con cualquier problema, lo primero que recomendamos es descargar e instalar las actualizaciones disponibles. Las actualizaciones se efectúan regularmente para solucionar problemas conocidos y para la mejora constante del programa. El número de versión de su programa aparece en la opción **About** de la aplicación. Este cuadro de diálogo se abre haciendo clic en el logotipo de NI, presente en la esquina superior derecha de la interfaz de usuario. También podrá ver el número de versión de todas las aplicaciones instaladas, al cliquear la ficha del **Panorama General** del Service Center. Las actualizaciones están disponibles en la ficha **Actualizaciones** del Centro de Servicio o en nuestro sitio de Internet, en:

<http://www.native-instruments.com/updates>.

9 Devolución del producto

Contáctese con nuestro equipo de asistencia técnica antes de efectuar cualquier tipo de devolución. Si el producto necesitara ser devuelto, el equipo de asistencia técnica le dará un número de RA (Return Authorization) para tramitar el procedimiento de devolución.

Contactar la asistencia técnica de Native Instruments

<http://www.native-instruments.com/support>