



# TRAKTOR KONTROL F1



セットアップガイド



この説明書に含まれる情報は、予期せぬ変更を含み、Native Instruments GmbH の側で責任を代理するものではありません。この説明書によって記述されるソフトウェアはライセンス同意を必要とし、他の媒介に複製してはなりません。Native Instruments GmbH が事前に書面で許可しない限り、どのような目的においても、この出版物のいかなる部分も複製、複写、またはその他の方法での伝達や記録することは許されません。全ての製品・会社名は各所持者の登録商標です。加えて、これを読む人は、このソフトを正規に購入したものであるとします。お客様のおかげで私達はより良いツールを製作していくことが可能になるので、ここに謝辞を惜しむものではありません。

“Native Instruments”, “NI” and associated logos are (registered) trademarks of Native Instruments GmbH.

Mac, Mac OS, GarageBand, Logic, iTunes and iPod are registered trademarks of Apple Inc., registered in the U.S. and other countries.

Windows, Windows Vista and DirectSound are registered trademarks of Microsoft Corporation in the United States and/or other countries.

VST and Cubase are registered trademarks of Steinberg Media Technologies GmbH. ASIO is a trademark of Steinberg Media Technologies GmbH.

RTAS and Pro Tools are registered trademarks of Avid Technology, Inc., or its subsidiaries or divisions.

All other trade marks are the property of their respective owners and use of them does not imply any affiliation with or endorsement by them.

著作・校正: Native Instruments GmbH

マニュアル翻訳:

ソフトウェアバージョン: 1.0 (03/2011)

製品の向上とバグ報告に関ったベータテスト参加者に特別な感謝をささげます。

---

## Germany

Native Instruments GmbH  
Schlesische Str. 29-30  
D-10997 Berlin  
Germany  
[www.native-instruments.de](http://www.native-instruments.de)

## USA

Native Instruments North America, Inc.  
6725 Sunset Boulevard  
5th Floor  
Los Angeles, CA 90028  
USA  
[www.native-instruments.com](http://www.native-instruments.com)

## Japan

Native Instruments KK  
YO Building 3F  
Jingumae 6-7-15, Shibuya-ku,  
Tokyo 150-0001  
Japan  
[www.native-instruments.co.jp](http://www.native-instruments.co.jp)



© Native Instruments GmbH, 2012. 無断複写・転載を禁じます。

---

---

# 目次

|          |                                                    |           |
|----------|----------------------------------------------------|-----------|
| <b>1</b> | <b>TRAKTOR KONTROL F1 Setup Guide によろこそ！ .....</b> | <b>5</b>  |
| 1.1      | パッケージ内容 .....                                      | 5         |
| 1.2      | このセットアップガイドについて .....                              | 5         |
| 1.3      | 資料の注釈について .....                                    | 5         |
| <b>2</b> | <b>ドライバソフトウェアインストール .....</b>                      | <b>7</b>  |
| 2.1      | インストールの前に .....                                    | 7         |
| 2.2      | Mac OS X へのインストール .....                            | 7         |
| 2.3      | Windows へのインストール .....                             | 7         |
| <b>3</b> | <b>TRAKTOR KONTROL F1 をコンピュータに接続する .....</b>       | <b>9</b>  |
| 3.1      | Mac OS X にコントローラーを接続する .....                       | 9         |
| 3.2      | Windows にコントローラーを接続する .....                        | 10        |
| <b>4</b> | <b>次のステップ .....</b>                                | <b>11</b> |
| <b>5</b> | <b>製品の返品 .....</b>                                 | <b>12</b> |

# 1 TRAKTOR KONTROL F1 Setup Guide によろこ！

TRAKTOR KONTROL F1 DJ コントローラーをご購入いただきありがとうございます。 Native Instruments の全チーム一同より、この製品によってあなたの感性がより豊かになることを切望します。

## 1.1 パッケージ内容

TRAKTOR KONTROL F1 ボックス内容は以下となっています。

- TRAKTOR KONTROL F1 コントローラー
- USB ケーブル
- 製品登録用紙には、TRAKTOR KONTROL F1 ハードウェアシリアルナンバーと、ハードウェア製品登録ページのリンクを記載しており、このリンクでハードウェアの登録と、ドライバと資料のダウンロードを行います。
- F1 を Track Deck コントローラーとして使用する際に重宝する Track Deck オーバーレイ
- セーフティーインストラクション用紙

## 1.2 このセットアップガイドについて

この資料は TRAKTOR KONTROL F1 ハードウェアドライバと NI Controller Editor ソフトウェアをコンピュータにインストールする為のガイドとなります([↑2, ドライバソフトウェアインストール参照](#))。これらのプログラムはこの製品を効率よく使用するために必要です。

またこのコントローラーをコンピュータに接続する方法も解説([↑3, TRAKTOR KONTROL F1 をコンピュータに接続する章参照](#))し、TRAKTOR KONTROL F1 を使用した TRAKTOR DJ ソフトウェアの操作や、またはその他の MIDI コントローラーを使用して他のソフトウェアを使用する([↑4, 次のステップ章参照](#))ために必要な各設定についても解説します。

## 1.3 資料の注釈について

このセクションでは、本資料で使用しているテキストと表記内容について解説します。本資料では、特定表記専用フォントを使用して特記事項や、危険事項について解説しています。以下の各アイコンで、特記事項内容の大まかな分類を見分けます。



このアイコンの後に表記してある内容には、必ず従ってください。



この電球アイコンでは有効なヒントとなる内容を記載してあります。ここではしばしば機能をより効率よく使用するための解決策が記載されていますが、必ずこれを実行しなければならないという内容ではありません。作業効率を図るためには一度確認しておくことをお勧めします。

更に、以下の書式を使用する場合があります。

- 各メニューで表示される内容 (*Open…*、 *Save as…* 等) 及び、ハードドライブ、またはその他の記録媒体のパスはイタリックで表示されます。
  - その他の場所で表示されるテキスト (ボタン、コントロール部、チェックボックス脇のテキスト等) は青色で表示されます。この書体が使用されている場合、同じテキストをスクリーン上で確認できるはずで
  - 重要な名称とコンセプトはボールド体で表示しています。
  - コンピュータのキーボード上で操作する場合はそれらのキーワードを括弧で示します (例、「[Shift] + [Return]」)。
- ▶ インストラクションの始めには、それぞれ再生ボタンのような矢印マークが添えてあります。

操作の結果を示す場合、小さな矢印が添えられます。

## 2 ドライバソフトウェアインストール

### 2.1 インストールの前に

ドライバソフトウェアのインストールを始める前に、注意点をあげておきます。

- 製品登録ページのインストラクションに従って、コンピュータに Controller Editor ソフトウェアとドライバをダウンロードしたか確認してください。:

[www.native-instruments.com/go-tfk1](http://www.native-instruments.com/go-tfk1).

以下のウェブサイトからダウンロードすることも可能です。: [Controller Editor](#)、[TRAKTOR KONTROL F1](#)

- インストールスクリーンを注意深く読み、ハードディスク内に不必要なフォルダが作成されるのを防ぐ為にインストール先となるパスを十分に確認します。
- Native Instruments ソフトウェアに関係あるフォルダをインストール後に移動することは推奨しません。後に行われるソフトウェアアップデートは初期インストールの時点で使用したディレクトリを参照します。

### 2.2 Mac OS X へのインストール

#### Controller Editor

Controller Editor ソフトウェアをインストールする方法は以下となります。

1. 使用しているコンピュータ上でダウンロードしたインストーラーパッケージを確認し、開きます。
2. インストールファイルをダブルクリックしてインストールを開始します。
3. スクリーンで表示される手順に従ってください。

#### TRAKTOR KONTROL F1 driver

TRAKTOR KONTROL F1 は MAC OS X 上では専用ドライバを必要としません。ドライバソフトウェアインストールに関しては以上ですので [↑3, TRAKTOR KONTROL F1 をコンピュータに接続する](#) 章に進んでください。

### 2.3 Windows へのインストール



インストーラーは administrator privileges（管理者特権）がある状態で行ってください。インストールファイルを右クリックし、*Run as administrator* ショートカットを選択してください。

## Controller Editor

Controller Editor ソフトウェアをインストールする方法は以下となります。

1. 使用しているコンピュータ上でダウンロードしたインストーラーパッケージを確認し、開きます。
2. インストールファイルをダブルクリックしてインストールを開始します。
3. スクリーンで表示される手順に従ってください。

## TRAKTOR KONTROL F1 driver

Windows に TRAKTOR KONTROL F1 ドライバソフトウェアをインストールする方法は以下です。

1. 使用しているコンピュータ上でダウンロードしたインストーラーパッケージを確認し、開きます。
2. インストールファイル、**Traktor Kontrol F1 Setup PC.exe** をダブルクリックしてください。
3. スクリーンで表示される手順に従ってください。

インストールが終わったら、[↑3, TRAKTOR KONTROL F1 をコンピュータに接続する](#) 章に進んでください。

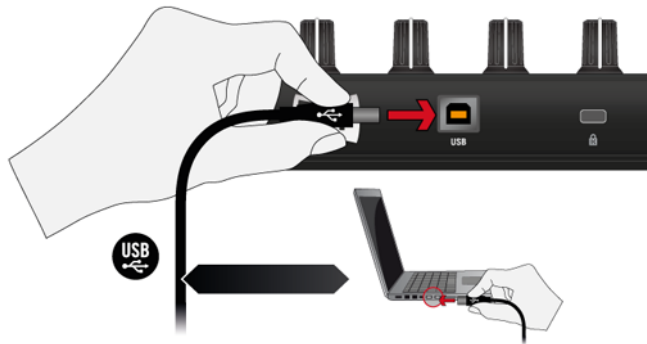


## 3 TRAKTOR KONTROL F1 をコンピュータに接続する

### 3.1 Mac OS X にコントローラーを接続する

TRAKTOR KONTROL F1 ソフトウェアのインストールを終えたら以下の方法でコントローラを接続します。

1. TRAKTOR KONTROL F1 をコンピュータの USB 2.0 (またはそれ以降) ポートに接続します。



2. TRAKTOR KONTROL F1 はプラグアンドプレイ機器として設計されているのでこれから先の設定を行う必要はありません。ここまでで、F1 で TRAKTOR ソフトウェアを操作することができます。4 章に進んでください。



TRAKTOR KONTROL F1 を USB 1.1 ポートを通じてインストールすることはできません。USB 2.0 以上のポートが必要になります。

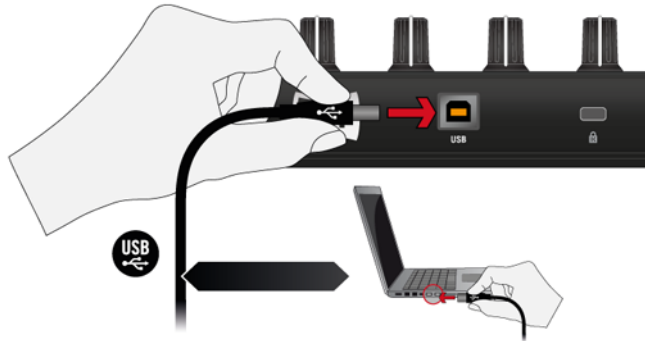


USB ハブを使用する場合、Native Instruments 製品が現在市販されている USB ハブのいくつかに対応しない場合があることをあらかじめご了承ください。

## 3.2 Windows にコントローラーを接続する

TRAKTOR KONTROL F1 ソフトウェアのインストールを終えたら以下の方法でコントローラを接続します。

1. TRAKTOR KONTROL F1 をコンピュータの USB 2.0 (またはそれ以降) ポートに接続します。



2. TRAKTOR KONTROL F1 はプラグアンドプレイ機器として設計されているのでここから先の設定を行う必要はありません。ここまでで、F1 で TRAKTOR ソフトウェアを操作することができます。↑  
[4, 次のステップ](#) へと進んでください。



TRAKTOR KONTROL F1 を USB 1.1 ポートを介してインストールすることはできません。USB 2.0 以上のポートが必要になります。



USB ハブを使用する場合、Native Instruments 製品が現在市販されている USB ハブのいくつかに対応しない場合があることをあらかじめご了承ください。



インストールの際に使用しなかった USB ポートに TRAKTOR KONTROL F1 を接続すると、Windows が TRAKTOR KONTROL X1 を再認識し、そのポートにドライバを再度インストールします。これは Windows で USB デバイスを使用する際に通常処理として行われる処理です。

---

## 4 次のステップ

- F1 コントローラーの操作方法及び、コントローラーを使用して TRAKTOR DJ ソフトウェアを操作する方法に関しては **TRAKTOR KONTROL F1** マニュアルを参照してください。チュートリアルセクションは必ず読んでください。TRAKTOR KONTROL F1 マニュアルは、TRAKTOR ソフトウェアの [Help](#) メニューの *Open Manual...* エントリを選択して表示します。
- Controller Editor ソフトウェアの詳細はコントローラーエディタ要資料フォルダ内にある **Controller Editor Manual** を参照してください。マニュアルは Controller Editor ソフトウェアの [Help](#) メニューにある *Open Manual...* エントリーで表示します。
- TRAKTOR の全機能詳細に関しては、**TRAKTOR 2 Manual** を参照してください。TRAKTOR 2 マニュアルには TRAKTOR ソフトウェアの [Help](#) メニューにある *Open Manual...* エントリからアクセスします。

---

## 5 製品の返品

どんな製品でも返品を行う際は必ず事前にテクニカル・サポート・チームへご連絡ください。製品を返却する場合はテクニカルサポートチームが RA (Return Authorization、返品確認) をし、迅速に対応します。

### NATIVE INSTRUMENTS テクニカルサポートへのコンタクト

<http://www.native-instruments.com/support>