



# TRAKTOR KONTROL F1



Guide d'Installation



Les informations contenues dans ce document peuvent être modifiées à tout moment sans préavis et n'engagent pas la responsabilité de Native Instruments GmbH. Le Logiciel décrit dans ce document est soumis à l'acceptation d'une Licence d'Utilisation et ne doit pas être copié sur d'autres supports. Aucune partie de ce manuel ne peut être copiée, reproduite, transférée ou enregistrée, sous quelque forme que ce soit et pour quelque usage que ce soit, sans l'accord écrit explicite de Native Instruments GmbH. Tous les noms de produits et d'entreprises sont des marques déposées par leurs propriétaires respectifs.

“Native Instruments”, “NI” and associated logos are (registered) trademarks of Native Instruments GmbH.

Mac, Mac OS, GarageBand, Logic, iTunes and iPod are registered trademarks of Apple Inc., registered in the U.S. and other countries.

Windows, Windows Vista and DirectSound are registered trademarks of Microsoft Corporation in the United States and/or other countries.

VST and Cubase are registered trademarks of Steinberg Media Technologies GmbH. ASIO is a trademark of Steinberg Media Technologies GmbH.

RTAS and Pro Tools are registered trademarks of Avid Technology, Inc., or its subsidiaries or divisions.

All other trade marks are the property of their respective owners and use of them does not imply any affiliation with or endorsement by them.

Écrit par : Native Instruments GmbH

Traduit par :

Version du logiciel : 1.0 (03/2011)

Remerciements spéciaux à l'équipe de bêta-testeurs, dont l'aide nous fut précieuse non seulement pour trouver et corriger les bogues, mais aussi pour rendre ce produit encore meilleur.

---

## Germany

Native Instruments GmbH  
Schlesische Str. 29-30  
D-10997 Berlin  
Germany  
[www.native-instruments.de](http://www.native-instruments.de)

## USA

Native Instruments North America, Inc.  
6725 Sunset Boulevard  
5th Floor  
Los Angeles, CA 90028  
USA  
[www.native-instruments.com](http://www.native-instruments.com)

## Japan

Native Instruments KK  
YO Building 3F  
Jingumae 6-7-15, Shibuya-ku,  
Tokyo 150-0001  
Japan  
[www.native-instruments.co.jp](http://www.native-instruments.co.jp)



© Native Instruments GmbH, 2012. Tous droits réservés.

---

---

# Table des matières

<b>1</b>	<b>Bienvenue dans le Guide d'installation du TRAKTOR KONTROL F1 .....</b>	<b>5</b>
1.1	Contenu de la boîte .....	5
1.2	À propos de ce Guide d'installation .....	5
1.3	Conventions dans ce document .....	6
<b>2</b>	<b>Installation du pilote logiciel .....</b>	<b>7</b>
2.1	À lire avant de lancer l'installation .....	7
2.2	Installation sous Mac OS X .....	7
2.3	Installation sous Windows .....	8
<b>3</b>	<b>Connecter le contrôleur TRAKTOR KONTROL F1 à votre ordinateur .....</b>	<b>9</b>
3.1	Connecter le contrôleur sur Mac OS X .....	9
3.2	Connecter le contrôleur sur Windows .....	10
<b>4</b>	<b>Et ensuite ? .....</b>	<b>11</b>
<b>5</b>	<b>Retour du produit .....</b>	<b>12</b>

# 1 Bienvenue dans le Guide d'installation du TRAKTOR KONTROL F1

Nous vous remercions d'avoir acheté le contrôleur pour DJ TRAKTOR KONTROL F1. Au nom de toute l'équipe de Native Instruments, nous espérons que ce produit vous comblera.

## 1.1 Contenu de la boîte

La boîte du TRAKTOR KONTROL F1 contient les éléments suivants :

- le contrôleur TRAKTOR KONTROL F1 ;
- un câble USB ;
- Une carte d'enregistrement comportant le numéro de série de votre TRAKTOR KONTROL F1, ainsi qu'un lien vers la page d'enregistrement de l'appareil sur laquelle vous pouvez enregistrer votre contrôleur et télécharger les pilotes et la documentation ;
- un masque de Track Deck afin d'utiliser le F1 pour contrôler une Track Deck ;
- une carte stipulant les consignes de sécurité.

## 1.2 À propos de ce Guide d'installation

Ce document va vous aider à installer le pilote matériel du TRAKTOR KONTROL F1 ainsi que le logiciel Controller Editor sur votre ordinateur (chapitre [↑2, Installation du pilote logiciel](#)). Les deux programmes sont nécessaires pour utiliser efficacement le contrôleur.

Ce document vous montrera également comment connecter le contrôleur à votre ordinateur (chapitre [↑3, Connecter le contrôleur TRAKTOR KONTROL F1 à votre ordinateur](#)) ainsi que les quelques étapes supplémentaires permettant d'utiliser le TRAKTOR KONTROL F1 avec le logiciel de DJing TRAKTOR ou en tant que contrôleur MIDI avec d'autres logiciels (chapitre [↑4, Et ensuite ?](#)).

## 1.3 Conventions dans ce document

Cette section vous présente les conventions de symboles et de styles utilisées dans ce document. Ce document utilise des formats particuliers pour souligner certains points ou pour vous avertir de problèmes potentiels. Les icônes précédant ces notes vous permettent de voir immédiatement le type d'information dont il s'agit :



Lorsque vous voyez cette icône de point d'exclamation, lisez la note attentivement et, le cas échéant, suivez à la lettre les instructions et conseils qu'elle contient.



Cette icône représentant une ampoule indique que la note contient des informations complémentaires utiles. Ces informations faciliteront souvent la réalisation d'une tâche donnée ; cependant, elles ne s'appliquent pas nécessairement à votre configuration ou à votre système d'exploitation ; elles méritent néanmoins toujours d'être lues.

De plus, le formatage suivant est utilisé :

- Les textes apparaissant dans des menus (tels qu'*Open...*, *Save as...*, etc.) ainsi que les chemins d'accès aux emplacements sur votre disque dur (ou sur tout autre périphérique de stockage) sont imprimés en *italique*.
- Les textes apparaissant ailleurs (noms des boutons, contrôles, textes près des cases à cocher, etc.) sont imprimés en **bleu**. Lorsque vous voyez cette mise en forme, vous pouvez être sûr(e) de trouver le même texte quelque part sur votre écran.
- Les noms et concepts importants sont imprimés en **gras**.
- Les références aux touches de votre clavier d'ordinateur sont entourées de crochets (par exemple : « Appuyez sur [Maj] + [Entrée] »).
- ▶ Les instructions uniques sont indiquées par cette flèche de type « bouton lecture ».

Les résultats des actions sont indiqués par cette flèche plus petite.

## 2 Installation du pilote logiciel

### 2.1 À lire avant de lancer l'installation

Avant de lancer la procédure d'installation du pilote logiciel, voici quelques points importants à avoir à l'esprit :

- Assurez-vous d'avoir téléchargé le logiciel Controller Editor et le pilote logiciel sur votre ordinateur en suivant les instructions de la page d'enregistrement : [www.native-instruments.com/go-tfk1](http://www.native-instruments.com/go-tfk1). Vous pouvez également les télécharger sur les pages suivantes : [Controller Editor](#) et [TRAKTOR KONTROL F1](#).
- Veuillez **lire attentivement les écrans de l'installateur** et vérifier les emplacements d'installation proposés, afin qu'aucun dossier non souhaité ne soit créé sur votre disque dur.
- Le **déplacement d'un quelconque dossier** lié à un logiciel Native Instruments une fois l'installation effectuée **est déconseillé**. Les futures mises à jour du logiciel se basent en effet sur les emplacements d'installation spécifiés lors de l'installation initiale.

### 2.2 Installation sous Mac OS X

#### Controller Editor

Pour installer le logiciel Controller Editor :

1. Localisez et décompressez l'archive de l'installateur téléchargée sur votre ordinateur.
2. Double-cliquez sur le fichier de l'installateur pour démarrer la procédure d'installation.
3. Suivez les instructions s'affichant à l'écran.

## Pilote du TRAKTOR KONTROL F1

Le TRAKTOR KONTROL F1 ne nécessite pas de pilote dédié sur Mac OS X. L'installation du pilote logiciel est achevée et vous pouvez poursuivre avec le chapitre [↑3, Connecter le contrôleur TRAKTOR KONTROL F1 à votre ordinateur.](#)

## 2.3 Installation sous Windows



Assurez-vous d'exécuter l'installateur avec des droits d'administrateur : Effectuez un clic droit sur le fichier de l'installateur pour ouvrir le menu contextuel et sélectionnez *Exécuter en tant qu'administrateur.*

### Controller Editor

Pour installer le logiciel Controller Editor :

1. Localisez et décompressez l'archive de l'installateur téléchargée sur votre ordinateur.
2. Double-cliquez sur le fichier de l'installateur pour démarrer la procédure d'installation.
3. Suivez les instructions s'affichant à l'écran.

### Pilote du TRAKTOR KONTROL F1

Pour installer le pilote logiciel du TRAKTOR KONTROL F1 sur Windows :

1. Localisez et décompressez l'archive de l'installateur téléchargée sur votre ordinateur.
2. Double-cliquez sur le fichier de l'installateur intitulé **Traktor Kontrol F1 Setup PC.exe** pour lancer la procédure d'installation.
3. Suivez les instructions s'affichant à l'écran.

Une fois la procédure d'installation achevée, poursuivez votre lecture avec le chapitre [↑3, Connecter le contrôleur TRAKTOR KONTROL F1 à votre ordinateur.](#)

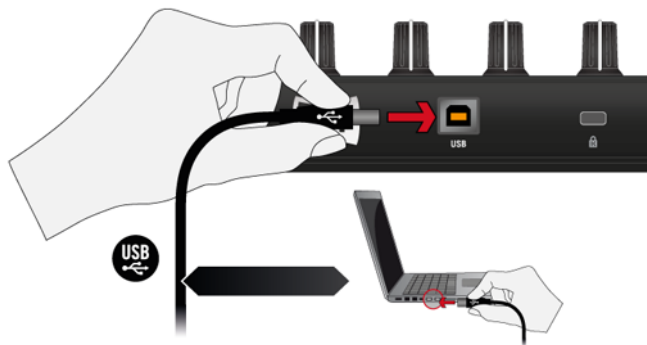


## 3 Connecter le contrôleur TRAKTOR KONTROL F1 à votre ordinateur

### 3.1 Connecter le contrôleur sur Mac OS X

Une fois l'installation logicielle du TRAKTOR KONTROL F1 effectuée :

1. Connectez le TRAKTOR KONTROL F1 à un port USB 2.0 (ou ultérieur) de votre ordinateur.



2. Le TRAKTOR KONTROL F1 a été conçu pour être un appareil « Plug and Play », aucune configuration supplémentaire n'est donc nécessaire. Vous pouvez maintenant utiliser votre contrôleur F1 avec le logiciel TRAKTOR. Poursuivez avec le chapitre 4.



Vous ne pouvez pas installer le TRAKTOR KONTROL F1 sur un port USB 1.1 ; un port USB 2.0 est nécessaire.

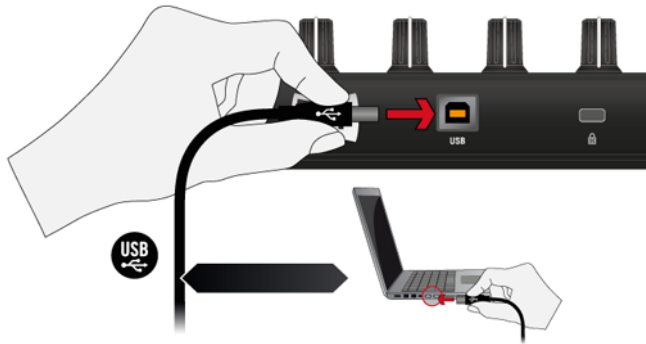


Vous pouvez également utiliser un répartiteur USB (un « hub ») ; cependant, Native Instruments ne peut garantir la compatibilité avec tous les répartiteurs USB actuellement disponibles sur le marché.

## 3.2 Connecter le contrôleur sur Windows

Une fois l'installation logicielle du TRAKTOR KONTROL F1 effectuée :

1. Connectez le TRAKTOR KONTROL F1 à un port USB 2.0 (ou ultérieur) de votre ordinateur.



2. Le TRAKTOR KONTROL F1 a été conçu pour être un appareil « Plug and Play », aucune configuration supplémentaire n'est donc nécessaire. Vous pouvez maintenant utiliser votre contrôleur F1 avec le logiciel TRAKTOR. Poursuivez avec le chapitre [↑4, Et ensuite ?](#).



Vous ne pouvez pas installer le TRAKTOR KONTROL F1 sur un port USB 1.1 ; un port USB 2.0 est nécessaire.



Vous pouvez également utiliser un répartiteur USB (un « hub ») ; cependant, Native Instruments ne peut garantir la compatibilité avec tous les répartiteurs USB actuellement disponibles sur le marché.



À chaque fois que le TRAKTOR KONTROL F1 est branché à un port USB qui n'a pas été utilisé lors de l'installation, Windows ré-installe ses pilotes pour le port en question. Ce comportement est normal pour les périphériques USB sous Windows.

## 4 Et ensuite ?

- Pour en savoir plus sur le fonctionnement du contrôleur F1 et son utilisation avec le logiciel de DJing TRAKTOR, veuillez vous référer au document **TRAKTOR KONTROL F1 Manual**. Ne manquez pas sa section de tutoriels ! Vous pouvez accéder au manuel du TRAKTOR KONTROL F1 via l'entrée *Open Manual...* dans le menu [Help](#) du logiciel TRAKTOR.
- Pour plus d'informations sur le logiciel Controller Editor, vous trouverez le document **Controller Editor Manual** dans le dossier de documentation du Controller Editor. Vous pouvez accéder au manuel via l'entrée *Open Manual...* dans le menu [Help](#) du logiciel Controller Editor.
- Pour des informations sur toutes les fonctionnalités de TRAKTOR, veuillez vous référer au document **TRAKTOR 2 Manual**. Vous pouvez accéder au manuel de TRAKTOR 2 via l'entrée *Open Manual...* dans le menu [Help](#) du logiciel TRAKTOR.

## 5 Retour du produit

Avant de renvoyer un produit, veuillez contacter notre équipe d'Assistance Technique (Technical Support). Si votre produit doit être renvoyé, l'équipe vous fournira un numéro RA (Return Authorization, Autorisation de Retour) pour accélérer le traitement de votre retour.

### **Contactez l'Assistance Technique de Native Instruments**

<http://www.native-instruments.com/support>