



TRAKTOR KONTROL F1



Guía de instalación



La información contenida en este documento está sujeta a cambios sin previo aviso y no representa compromiso alguno por parte de Native Instruments GmbH. El software descrito en este documento está sujeto a un acuerdo de licencia y no puede ser copiado a otros medios. Ninguna parte de esta publicación puede ser copiada, reproducida, almacenada o transmitida de manera alguna ni por ningún medio y para ningún propósito sin el permiso escrito previo de Native Instruments GmbH, de aquí en más mencionado como Native Instruments. Todos los productos y nombres de compañías son marcas registradas de sus respectivos propietarios.

Por lo demás, el hecho de que estés leyendo este texto significa que eres el propietario de una versión legal y no de una copia ilegal. Native Instruments GmbH puede seguir creando y desarrollando software de audio innovador sólo gracias a gente honesta y legal como tú. Muchas gracias en nombre de toda la empresa.

“Native Instruments”, “NI” and associated logos are (registered) trademarks of Native Instruments GmbH.

Mac, Mac OS, GarageBand, Logic, iTunes and iPod are registered trademarks of Apple Inc., registered in the U.S. and other countries.

Windows, Windows Vista and DirectSound are registered trademarks of Microsoft Corporation in the United States and/or other countries.

VST and Cubase are registered trademarks of Steinberg Media Technologies GmbH. ASIO is a trademark of Steinberg Media Technologies GmbH.

RTAS and Pro Tools are registered trademarks of Avid Technology, Inc., or its subsidiaries or divisions.

All other trade marks are the property of their respective owners and use of them does not imply any affiliation with or endorsement by them.

Documento escrito por: Native Instruments GmbH

Traducido por:

Versión del programa: 1.0 (01/2011)

Un agradecimiento especial par el Beta Test Team, cuya valiosa colaboración no solo estuvo en rastrear errores, sino en hacer de éste un mejor producto.

Germany

Native Instruments GmbH
Schlesische Str. 29-30
D-10997 Berlin
Germany
www.native-instruments.de

USA

Native Instruments North America, Inc.
6725 Sunset Boulevard
5th Floor
Los Angeles, CA 90028
USA
www.native-instruments.com

Japan

Native Instruments KK
YO Building 3F
Jingumae 6-7-15, Shibuya-ku,
Tokyo 150-0001
Japan
www.native-instruments.co.jp



© Native Instruments GmbH, 2012. Todos los derechos reservados.

Índice de contenidos

1	¡Bienvenido a la guía de instalación de TRAKTOR KONTROL F1	5
1.1	El contenido de la caja	5
1.2	Contenido de la guía de instalación	5
1.3	Convenciones tipográficas	6
2	Instalación del controlador del programa	7
2.1	Leer antes de efectuar la instalación	7
2.2	Instalación en Mac OS X	7
2.3	Instalación en Windows	8
3	Conexión de TRAKTOR KONTROL F1 al ordenador	9
3.1	Conexión del controlador en Mac OS X	9
3.2	Conexión del controlador en Windows	10
4	Lo que viene	11
5	Devolución del producto	12

1 ¡Bienvenido a la guía de instalación de TRAKTOR KONTROL F1

Gracias por adquirir el controlador TRAKTOR KONTROL F1 DJ. En nombre de todo el equipo de Native Instruments, esperamos que este producto estimule grandemente su inspiración.

1.1 El contenido de la caja

La caja de TRAKTOR KONTROL F1 contiene lo siguiente:

- El controlador TRAKTOR KONTROL F1.
- Un cable USB
- Un volante de inscripción con el número de serie de su TRAKTOR KONTROL F1 y el enlace a la página del registro, donde podrá realizar la inscripción del dispositivo y descargar los controladores y documentación correspondiente.
- Una lámina de la cubierta de pistas para su empleo sobre el F1 como controlador de cubiertas de pistas.
- Un volante con las instrucciones de seguridad.

1.2 Contenido de la guía de instalación

Este documento lo ayudará a instalar el controlador de dispositivos de TRAKTOR KONTROL F1 y la aplicación NI Controller Editor (capítulo [↑2, Instalación del controlador del programa](#)). Ambos programas son necesarios para la operación de este producto.

También aprenderá a conectar el controlador al ordenador (capítulo [↑3, Conexión de TRAKTOR KONTROL F1 al ordenador](#)) y a emplear el TRAKTOR KONTROL F1 con el programa TRAKTOR DJ o como controlador MIDI en otras aplicaciones (capítulo [↑4, Lo que viene](#)).

1.3 Convenciones tipográficas

Esta sección explica los signos y composición de página empleados en este documento. Este manual utiliza una disposición tipográfica especial para destacar puntos especiales y para advertirle sobre posibles problemas. Los símbolos que representan estas notas aclaratorias indican su naturaleza:



El signo de exclamación distingue las instrucciones o consejos útiles que debería seguir cuando correspondiere.



La figura de una lamparita indica información suplementaria de importancia. Esta información a menudo lo ayudará a resolver una tarea de manera más eficiente, pero la misma no está destinada necesariamente a la configuración o sistema operativo por usted empleado. Vale la pena echarle un vistazo.

Además, se emplea la siguiente tipografía especial:

- Todo texto que aparezca en menús desplegables (p.ej.: *Open...*, *Save as...*, etc.), rutas de directorio del disco duro u otros dispositivos de almacenamiento, y en las rutas de las preferencias del programa aparecerá impreso en *bastardilla*.
 - Todo otro texto (rótulos de botones y controles, leyendas junto a casillas de verificación, etc.) aparecerá impreso en azul. Cada vez que vea aparecer este formato, verá también que el mismo texto aparece empleado en algún lugar de la pantalla.
 - Nombres y conceptos importantes aparecen impresos en **negrita**.
 - Los nombres de las teclas del ordenador aparecen encerrados en paréntesis rectangulares (p. ej.: "Presionar [Mayús] + [Intro]).
- ▶ Instrucciones individuales aparecen precedidas por esta flecha.

El resultado de acciones aparece precedido por esta flecha más pequeña.

2 Instalación del controlador del programa

2.1 Leer antes de efectuar la instalación

Antes de iniciar el instalador del controlador del programa, tenga en cuenta los puntos siguientes:

- Asegúrese de haber descargado en su ordenador la aplicación Controller Editor y el controlador del programa siguiendo las instrucciones dadas en la página del registro: www.native-instruments.com/go-tfk1.
De manera optativa, también podrá hallar dichas descargas en las respectivas páginas de Internet del [Controller Editor](#) y del [TRAKTOR KONTROL F1](#).
- Por favor, **observe atentamente las pantallas del instalador** y las rutas de instalación sugeridas para evitar la creación de carpetas no deseadas en su disco duro.
- Una vez realizada la instalación, **no se recomienda trasladar las carpetas** relacionadas con los programas de Native Instruments. Las futuras actualizaciones de programa tomarán en cuenta las ubicaciones establecidas durante la instalación inicial.

2.2 Instalación en Mac OS X

Controller Editor

Para instalar el programa Controller Editor:

1. Ubique en su ordenador el archivo de instalación descargado y extraiga su contenido.
2. Haga doble clic sobre el archivo de instalación para iniciar el proceso de instalación.
3. Siga las instrucciones que aparecen en la pantalla.

Controlador de TRAKTOR KONTROL F1

TRAKTOR KONTROL F1 no necesita de un controlador específico para operar en MAC OS X. La instalación del controlador de dispositivo está, por lo tanto, concluida y deberá pasar ahora a la lectura del capítulo [↑3, Conexión de TRAKTOR KONTROL F1 al ordenador](#).

2.3 Instalación en Windows



Asegúrese de realizar la instalación empleando privilegios de administrador: abra el archivo del instalador con el botón derecho del ratón y, en el menú, seleccione *Ejecutar como administrador*.

Controller Editor

Para instalar el programa Controller Editor:

1. Ubique en su ordenador el archivo de instalación descargado y extraiga su contenido.
2. Haga doble clic sobre el archivo de instalación para iniciar el proceso de instalación.
3. Siga las instrucciones que aparecen en la pantalla.

Controlador de TRAKTOR KONTROL F1

Para instalar el controlador de TRAKTOR KONTROL F1 en Windows:

1. Ubique en su ordenador el archivo de instalación descargado y extraiga su contenido.
2. Haga doble clic en el archivo de instalación denominado **Traktor Kontrol F1 Driver Setup.exe** para iniciar el proceso de instalación.
3. Siga las instrucciones que aparecen en la pantalla.

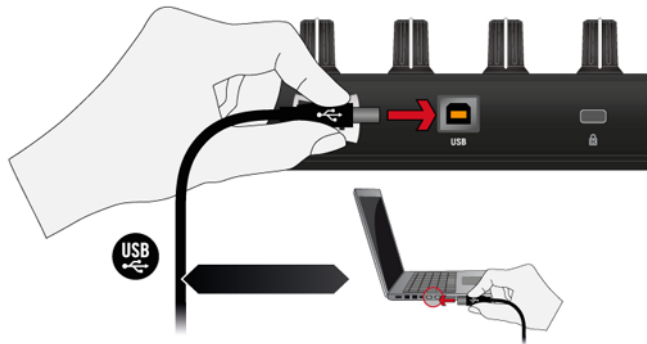
Finalizada la instalación, prosiga con la lectura del capítulo [↑3, Conexión de TRAKTOR KONTROL F1 al ordenador](#).

3 Conexión de TRAKTOR KONTROL F1 al ordenador

3.1 Conexión del controlador en Mac OS X

Completada la instalación del programa de TRAKTOR KONTROL F1, haga lo siguiente:

1. Conecte el TRAKTOR KONTROL F1 en un puerto USB 2.0 (o más avanzado) del ordenador.



2. TRAKTOR KONTROL F1 fue diseñado como dispositivo de operación directa por lo que no es necesario realizar ningún tipo de configuración suplementaria. Su controlador F1 ya puede ser empleado con el programa TRAKTOR. Pase ahora al capítulo 4.



No es posible instalar el TRAKTOR KONTROL F1 sobre un puerto USB 1.1 — es necesario contar con un puerto USB 2.0.

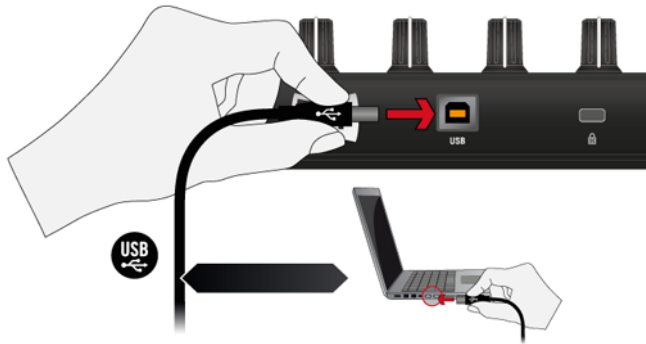


Los hubs USB pueden ser también empleados, sin embargo, Native Instrumentos no puede garantizar una compatibilidad total con todos los hubs USB presentes en el mercado.

3.2 Conexión del controlador en Windows

Completada la instalación del programa de TRAKTOR KONTROL F1, haga lo siguiente:

1. Conecte el TRAKTOR KONTROL F1 en un puerto USB 2.0 (o más avanzado) del ordenador.



2. TRAKTOR KONTROL F1 fue diseñado como dispositivo de operación directa por lo que no es necesario realizar ningún tipo de configuración suplementaria. Su controlador F1 ya puede ser empleado con el programa TRAKTOR. Continúe ahora con la lectura del capítulo [↑4, Lo que viene](#).



No es posible instalar el TRAKTOR KONTROL F1 sobre un puerto USB 1.1 — es necesario contar con un puerto USB 2.0.



Los hubs USB pueden ser también empleados, sin embargo, Native Instrumentos no puede garantizar una compatibilidad total con todos los hubs USB presentes en el mercado.



Cada vez que el TRAKTOR KONTROL F1 sea conectado en un puerto USB distinto del empleado en la instalación, Windows volverá a instalar los controladores en dicho puerto. Este es un procedimiento normal de Windows para los dispositivos USB.

4 Lo que viene

- Para saber la forma de operar el controlador F1 y emplearlo con el programa TRAKTOR DJ, consulte por favor el **Manual de TRAKTOR KONTROL F1**. ¡No deje de consultar los tutoriales! El manual de TRAKTOR KONTROL F1 se halla bajo la opción *Open Manual...* del menú de ayuda ([Help](#)) del programa TRAKTOR.
- La operación del programa Controller Editor se halla en el **Manual del Controller Editor**, en la carpeta de manuales (Documentation) de la aplicación. También, podrá consultar el manual directamente bajo la opción *Open Manual...* del menú de ayuda ([Help](#)) del Controller Editor.
- Para más información acerca de las funciones y características de TRAKTOR, consulte el **Manual de TRAKTOR 2**. El manual de TRAKTOR 2 se halla bajo la opción *Open Manual...* del menú de ayuda ([Help](#)) del programa TRAKTOR.

5 Devolución del producto

Contáctese con nuestro equipo de asistencia técnica antes de efectuar cualquier tipo de devolución. Si el producto necesitara ser devuelto, el equipo de asistencia técnica le dará un número de RA (Return Authorization) para tramitar el procedimiento de devolución.

Contactar la asistencia técnica de Native Instruments

<http://www.native-instruments.com/support>