

TRAKTOR KONTROL S5



Installationsanleitung



Der Inhalt dieses Dokuments kann sich unangekündigt ändern und stellt keine Verpflichtung seitens der Native Instruments GmbH dar. Die in diesem Dokument beschriebene Software wird unter einer Lizenzvereinbarung zur Verfügung gestellt und darf nicht kopiert werden. Ohne ausdrückliche schriftliche Genehmigung der Native Instruments GmbH, im Folgenden als Native Instruments bezeichnet, darf kein Teil dieses Handbuchs in irgendeiner Form kopiert, übertragen oder anderweitig reproduziert werden. Alle Produkt- und Firmennamen sind Warenzeichen ihrer jeweiligen Eigentümer.

“Native Instruments”, “NI” and associated logos are (registered) trademarks of Native Instruments GmbH.

Mac, Mac OS, GarageBand, Logic, iTunes and iPod are registered trademarks of Apple Inc., registered in the U.S. and other countries.

Windows, Windows Vista and DirectSound are registered trademarks of Microsoft Corporation in the United States and/or other countries.

VST and Cubase are registered trademarks of Steinberg Media Technologies GmbH. ASIO is a trademark of Steinberg Media Technologies GmbH.

RTAS and Pro Tools are registered trademarks of Avid Technology, Inc., or its subsidiaries or divisions.

All other trade marks are the property of their respective owners and use of them does not imply any affiliation with or endorsement by them.

Handbuch verfasst von: Native Instruments GmbH

Übersetzung: Thomas Loop

Software-Version: 2.10 (10/2015)

Besonderer Dank gebührt dem Beta-Test-Team, das uns nicht nur eine unschätzbare Hilfe beim Aufspüren von Fehlern war, sondern mit seinen Vorschlägen ein besseres Produkt entstehen lassen hat.

NATIVE INSTRUMENTS GmbH

Schlesische Str. 29-30
D-10997 Berlin
Deutschland
www.native-instruments.de

NATIVE INSTRUMENTS North America, Inc.

6725 Sunset Boulevard
5th Floor
Los Angeles, CA 90028
USA
www.native-instruments.com

NATIVE INSTRUMENTS K.K.

YO Building 3F
Jingumae 6-7-15, Shibuya-ku,
Tokyo 150-0001
Japan
www.native-instruments.co.jp

NATIVE INSTRUMENTS UK Limited

18 Phipp Street
London EC2A 4NU
UK
www.native-instruments.com



© NATIVE INSTRUMENTS GmbH, 2016. Alle Rechte vorbehalten.

Inhaltsverzeichnis

1	Herzlich Willkommen!	6
1.1	Der Inhalt der Verpackung	6
1.2	Spezielle Formatierungen	7
2	Installation der Software	9
2.1	Wichtige Informationen zur Software-Installation.	9
2.2	Installation unter Mac OS X	9
2.2.1	Installationsprogramm starten	10
2.2.2	Installations-Komponenten auswählen	10
2.2.3	Passwort eingeben	12
2.2.4	Installation abschließen	12
2.3	Installation unter Windows	13
2.3.1	Installationsprogramm starten	14
2.3.2	Bestätigung der zu Installierenden Komponenten	14
2.3.3	Bestätigung des Installationspfads	15
2.3.4	Auswahl der Hardware-Treiber	16
2.3.5	Installation abschließen	17
3	Produktaktivierung über das SERVICE CENTER	19
3.1	Online-Produktaktivierung	19
3.1.1	SERVICE CENTER starten	19
3.1.2	In Ihr Benutzer-Konto einloggen	20
3.1.3	Produkt aktivieren	21
3.1.4	Online-Aktivierung abschließen	22
3.2	Aktualisieren Ihres Produkts	23
3.2.1	Updates auswählen	23
3.2.2	Updates herunterladen	24

3.2.3	Ihre Updates Installieren	26
3.3	Offline-Produktaktivierung	27
3.3.1	Offline-Aktivierungsvorgang starten	28
3.3.2	Activation-Request-Datei erstellen	29
3.3.3	Seriennummer eingeben	30
3.3.4	Activation-Request-Datei übertragen	31
3.3.5	Activation-Return-Datei öffnen	32
3.3.6	Offline-Aktivierung abschließen	33
3.4	Weiterführende Informationen	34
4	Installation der Hardware	35
4.1	Wichtige Informationen zur Hardware-Installation.	36
4.2	Anschluss an Ihren Computer	36
4.3	Kopfhörer anschließen	37
4.4	Anschluss an ein Verstärkersystem	38
4.5	Anschluss des Netzteils	40
4.6	Letzte Vorbereitungen	41
5	Wie geht es weiter?	43
6	Fehlerbehebung und FAQ	44
6.1	Update-Installation kann Installationsordner nicht finden	44
6.2	Störgeräusche und Dropouts während der Wiedergabe	44
6.3	Weitere Problemlösungsquellen	45
7	Support	46
7.1	Knowledge Base / Online-Support / Readme	46
7.2	Forum	47
7.3	Updates	47
8	Produktreklamationen	48

1 **Herzlich Willkommen!**

Vielen Dank für den Kauf des TRAKTOR KONTROL S5. Stellvertretend für das komplette Team von Native Instruments hoffen wir, dass Sie dieses Produkt dazu inspiriert, noch bessere Musik zu machen. Dieses Dokument deckt die folgenden Themen ab:

- Die Installation der S5-Software auf Ihrem Computer.
- Die Aktivierung Ihrer S5-Version über das Service Center.
- Den Anschluss und die Einrichtung Ihrer Geräte mit dem S5-System.
- Wie Sie fortfahren, wenn Ihr S5-System bereit zum Einsatz ist.
- Die Lösung bekannter Probleme und weiterführende Hilfen.

1.1 **Der Inhalt der Verpackung**

Die TRAKTOR-KONTROL-S5-Box beinhaltet:

- TRAKTOR KONTROL S5.
- Das Netzteil für den S5.
- Ein USB-Kabel.
- Ein Registrierungs-Flyer mit der Seriennummer Ihrer TRAKTOR-SCRATCH-PRO-2-Software, der Seriennummer Ihrer TRAKTOR-KONTROL-S5-Hardware, und einem Link zur Hardware-Registrierungsseite, wo Sie Ihre Hardware registrieren und die TRAKTOR-Software herunterladen können.
- Ein Flyer mit Sicherheitshinweisen.
- Einen Aufkleber-Satz.

1.2 Spezielle Formatierungen

In diesem Handbuch werden spezielle Formatierungen verwendet, um auf Besonderheiten oder mögliche Probleme hinzuweisen. Die Symbole neben den folgenden Randbemerkungen zeigen an, um welche Art von Informationen es sich handelt:



Das Sprechblasen-Symbol zeigt nützliche Tipps an, die Ihnen oft bei der effizienten Arbeit an einer Aufgabe helfen können.



Das Ausrufezeichen hebt wichtige Informationen hervor, die für den aktuellen Kontext essentiell sind.



Das rote Kreuz warnt Sie vor wichtigen Belangen und potenziellen Risiken, die Ihre volle Aufmerksamkeit benötigen.

Darüber hinaus werden folgende Formatierungen verwendet:

- Texte, die in (Kontext-) Menüs erscheinen (wie beispielsweise: *Open...*, *Save as...*, usw.), und Laufwerkspfade Ihrer Festplatten oder anderer Speichermedien werden *kursiv* dargestellt.
- Texte, die anderswo in der Software auftauchen (Bezeichnungen von Buttons, Reglern, Text neben Auswahlkästchen etc.) werden **blau** dargestellt. Wann immer Sie eine solche Formatierung antreffen, erscheint der entsprechende Text auf dem Bildschirm.
- Text, der auf den Displays des Controllers erscheint, wird in **hellgrau** dargestellt. Wann immer Sie eine solche Formatierung sehen, finden Sie den entsprechenden Text auf einem Controller-Display.
- Die Beschriftungen auf dem MASCHINE Controller werden in **orange** dargestellt. Wann immer Sie eine solche Formatierung antreffen, finden Sie eine entsprechende Beschriftung auf dem Controller.
- Wichtige Bezeichnungen und Begriffe werden **fett** gedruckt.

- Verweise auf die Tasten Ihrer Computertastatur werden in eckigen Klammern dargestellt (zum Beispiel "Drücken Sie [Shift] + [Enter]").
- ▶ Einfache Befehle werden durch diesen pfeilförmige Play-Button repräsentiert.
- Ergebnisse von Handlungen werden durch diese kleineren Pfeile dargestellt.

2 Installation der Software

Dieser Abschnitt beschreibt die Installation der TRAKTOR-Software auf Macs und Windows-PCs.

2.1 Wichtige Informationen zur Software-Installation.

Bevor Sie das Installationsprogramm der TRAKTOR-Software starten, beachten Sie bitte die folgenden Punkte:

- Bitte befolgen Sie die Anweisungen auf dem Bildschirm sorgfältig und verwenden Sie die vorgegebenen Installationspfade, um zu vermeiden, dass unerwünschte Ordner auf Ihrer Festplatte angelegt werden.
- Es wird ausdrücklich davon abgeraten, Programm- oder Datenordner von Native-Instruments-Anwendungen nach der Installation zu verschieben. Zukünftige Software-Updates verwenden stets die während der Erstinstallation gesetzten Verzeichnispfade.
- Nach erfolgreicher Installation befindet sich auf Ihrer Festplatte ein TRAKTOR-Programmordner, der die Software und die Handbücher enthält. Wenn Sie die vorgegebenen Installationspfade nicht geändert haben, finden Sie den Installationsordner an dieser Stelle:
 - Mac OS X: *Macintosh HD/Programme/Native Instruments/Traktor 2/*
 - Windows: *C:\Programme\Native Instruments\Traktor 2*

Wenn Sie die -Software auf einem Mac-Computer installieren möchten, fahren Sie mit Abschnitt [↑2.2, Installation unter Mac OS X](#) fort und folgen Sie den dortigen Anweisungen. Wenn Sie die TRAKTOR-Software auf einem Windows-Computer installieren möchten, fahren Sie mit Abschnitt [↑2.3, Installation unter Windows](#) fort und Sie folgen den dortigen Anweisungen.

2.2 Installation unter Mac OS X

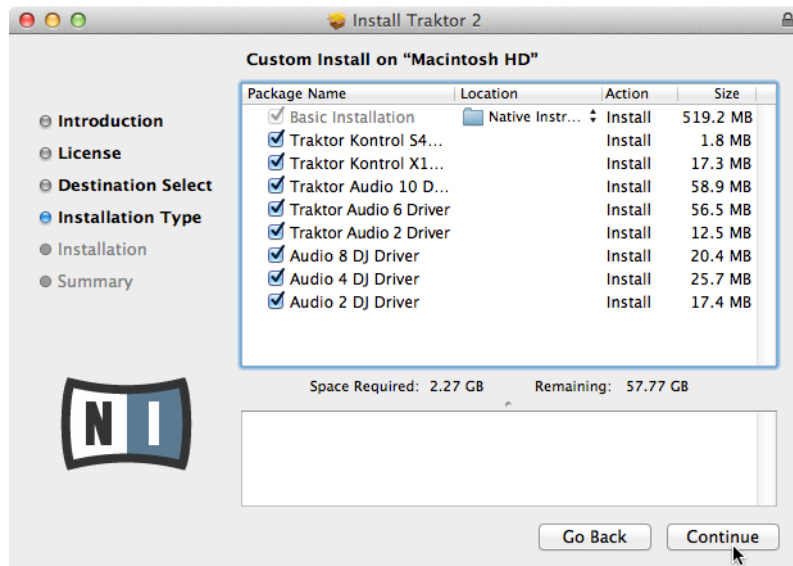
Dieser Abschnitt beschreibt den Installationsvorgang der TRAKTOR-Software unter Mac OS X. Im Anschluss an den Installationsvorgang wird ein Neustart Ihres Computers notwendig. Speichern Sie vor dem Neustart bitte Ihre Daten und beenden Sie alle Anwendungen.

2.2.1 Installationsprogramm starten

1. Finden und entpacken Sie die heruntergeladene Installationsdatei auf Ihren Computer.
2. Doppelklicken Sie auf die **Traktor 2 Installer.mpkg**-Datei, um den Installationsvorgang zu starten.
3. Folgen Sie den Anweisungen auf dem Bildschirm.

2.2.2 Installations-Komponenten auswählen

Nachdem Sie der Software-Lizenzvereinbarung zugestimmt haben, erscheint im Komponentenfenster eine Auflistung der Installations-Komponenten. Sie können zudem sehen, wie viel Speicherplatz die einzelnen Komponenten beanspruchen.



Das Komponentenfenster des Installationsprogramms.

Basic Installation (Basis-Installation): Diese Option installiert die TRAKTOR-Software und ihre Dokumentation. Diese Komponente kann nicht abgewählt werden. Zusätzlich wird das Service Center (für die Aktivierung Ihrer Software nötig) und der Controller Editor installiert. Letzterer dient der Konfiguration von MIDI-Zuweisungen für den Controller zur Nutzung der Hardware mit anderen Anwendungen.

Traktor Kontrol S4: Diese Option installiert den Treiber des TRAKTOR-KONTROL-S4-Controllers. Wenn Sie nicht beabsichtigen, einen TRAKTOR KONTROL S4 zu verwenden, können Sie dieses Auswahlfeld deaktivieren.

Traktor Kontrol S1: Diese Option installiert den Treiber des TRAKTOR-KONTROL-S1-Controllers. Wenn Sie nicht beabsichtigen, einen TRAKTOR KONTROL X1 zu verwenden, können Sie dieses Auswahlfeld deaktivieren.

Traktor Audio 10/6/2 Drivers: Diese Option installiert die Treiber für die Audio-Interfaces TRAKTOR AUDIO 10, TRAKTOR AUDIO 6 und TRAKTOR AUDIO 2 von Native Instruments. Wenn Sie keines dieser Audio-Interfaces verwenden möchten, können Sie die Auswahlfelder deaktivieren.

Audio 8/4/2 DJ Drivers: Diese Option installiert die Treiber für die Audio-Interfaces AUDIO 8 DJ, AUDIO 4 DJ und AUDIO 2 DJ von Native Instruments. Wenn Sie keines dieser Audio-Interfaces verwenden möchten, können Sie die Auswahlfelder deaktivieren.

Hintergrundkomponenten

Diese Komponenten werden nicht im Installationsfenster eingeblendet, werden aber immer installiert.

Service Center: Das Service Center wird zur Aktivierung der TRAKTOR-Software benötigt. Diese Komponente wird automatisch installiert, es sei denn, eine neuere Version des SERVICE CENTER befindet sich bereits auf Ihrem Computer.

Controller Editor: Mit dem Controller Editor können Sie Ihren Controller als MIDI-Controller konfigurieren und für die Steuerung anderer Programme als TRAKTOR nutzen. Diese Komponente wird automatisch installiert, es sei denn, eine neuere Version des CONTROLLER EDITOR befindet sich bereits auf Ihrem Computer.

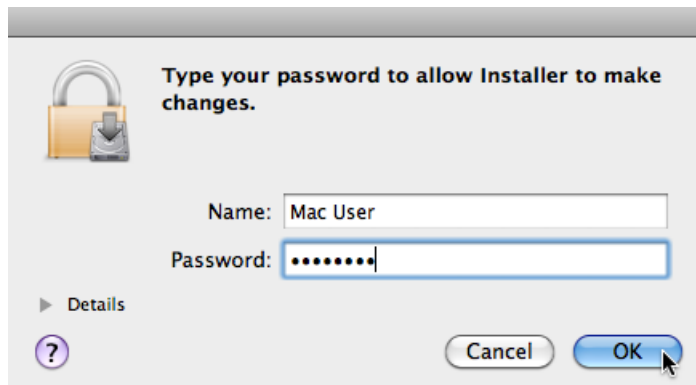
Wir empfehlen dringend die Installation der TRAKTOR-Software am vorgegebenen Speicherort. Sollten Sie einen anderen Speicherort bevorzugen, wählen Sie diesen durch einen Klick auf das entsprechende Ordner-Symbol in der [Location](#)-Spalte aus.

- Nachdem Sie die Installation an Ihre Wünsche angepasst haben, klicken Sie auf [Continue](#) (fortfahren) und folgen dann den Anweisungen auf dem Bildschirm.

2.2.3 Passwort eingeben

Bevor die ausgewählten Komponenten installiert werden, fordert Sie das Installationsprogramm dazu auf, Ihr Mac-OS-X-Passwort einzugeben. Dieses ist ein Standardvorgang unter Mac OS X und stellt sicher, dass Sie über die vorgenommenen Änderungen informiert werden.

Zur Installation müssen Sie einen Mac-OS-X-Benutzerkonto mit Administratorenrechten verwenden.

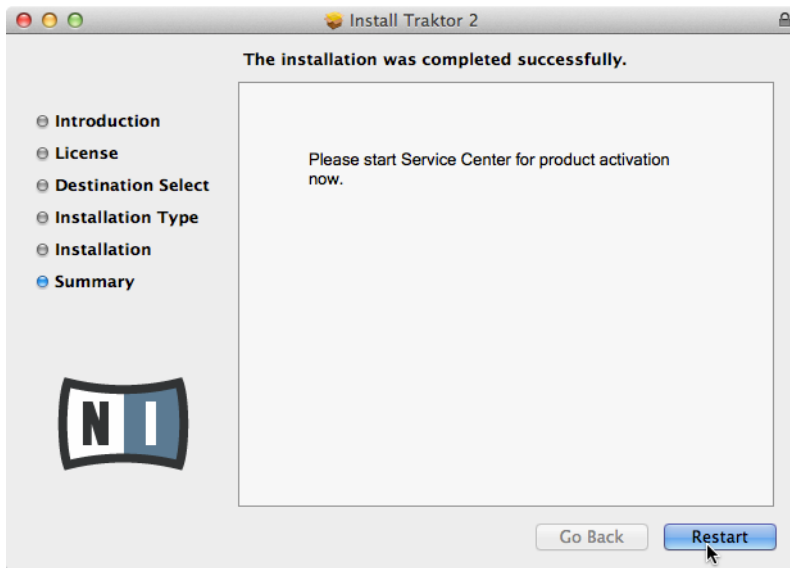


Die Passwort-Eingabeaufforderung unter Mac OS X.

- Um mit der Installation fortzufahren, geben Sie Ihr Passwort ein und klicken Sie **OK**.
- Die ausgewählten Komponenten werden installiert.

2.2.4 Installation abschließen

Nachdem alle Komponenten installiert wurden, muss Ihr Computer neu gestartet werden.



Das Abschlussfenster des Installationsprogramms.

- ▶ Klicken Sie auf [Restart](#), um Ihren Computer neu zu starten und den Installationsvorgang abzuschließen.
- Ihr Computer startet daraufhin sofort neu.
- ▶ Fahren Sie mit Kapitel [↑3, Produktaktivierung über das SERVICE CENTER](#) dieser Installationsanleitung fort, nachdem der Neustart erfolgt ist, um mehr über die Produkt-Aktivierung zu erfahren.

2.3 Installation unter Windows

Dieser Abschnitt beschreibt die Installation der TRAKTOR-Software auf Windows-PCs.



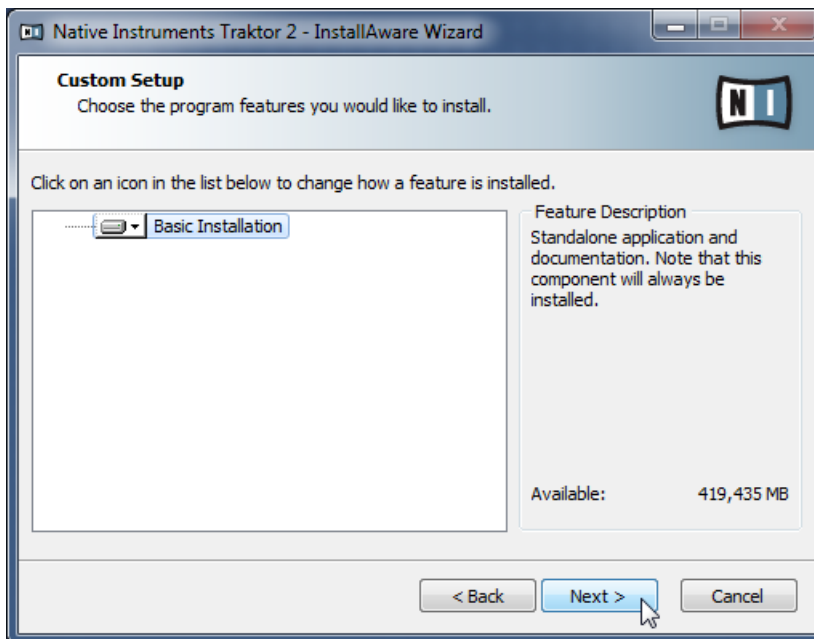
Es könnte notwendig sein, Ihre Anti-Virus-Software während des Installationsvorgangs zu deaktivieren. Für weitere Informationen dazu schauen Sie bitte in die Dokumentation Ihres Betriebssystems.

2.3.1 Installationsprogramm starten

1. Finden und entpacken Sie die heruntergeladene Installationsdatei auf Ihren Computer.
2. Doppelklicken Sie auf die Installations-Datei **Traktor 2 Setup.exe**, um den Installationsprozess zu beginnen.
3. Folgen Sie den Anweisungen auf dem Bildschirm.

2.3.2 Bestätigung der zu Installierenden Komponenten

Nachdem Sie der Software-Lizenzvereinbarung zugestimmt haben, erscheint im Installationsfenster eine Liste der für die Installation verfügbaren Komponenten.



Das Komponentenfenster des Installationsprogramms.

Basic Installation (Basis-Installation): Diese Option installiert die TRAKTOR-Software und ihre Dokumentation. Diese Komponente kann nicht abgewählt werden.

Hintergrundkomponenten

Diese Komponenten werden nicht im Installationsfenster eingeblendet, werden aber immer installiert.

Service Center: Das Service Center wird zur Aktivierung der TRAKTOR-Software benötigt. Diese Komponente wird automatisch installiert, es sei denn, eine neuere Version des SERVICE CENTER befindet sich bereits auf Ihrem Computer.

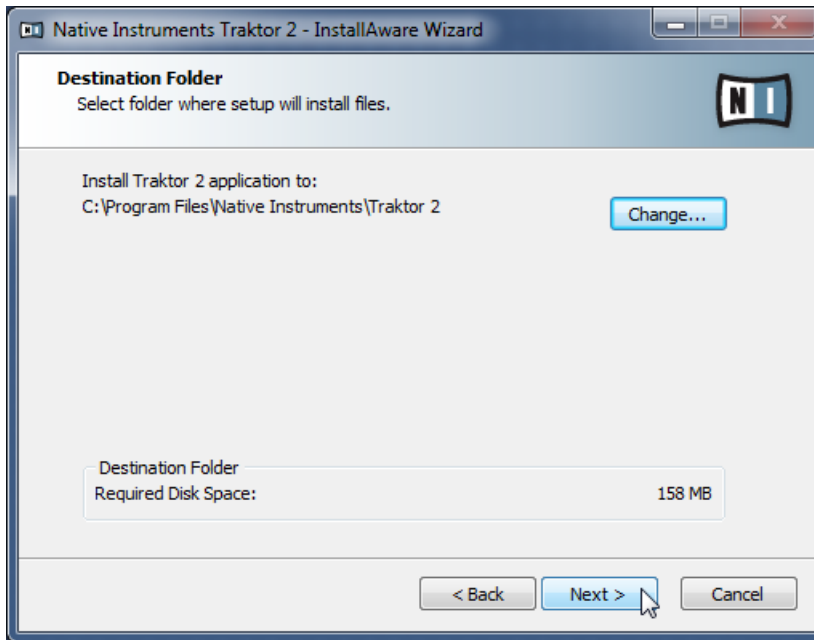
Controller Editor: Mit dem Controller Editor können Sie Ihren Controller als MIDI-Controller konfigurieren und für die Steuerung anderer Programme als TRAKTOR nutzen. Diese Komponente wird automatisch installiert, es sei denn, eine neuere Version des CONTROLLER EDITOR befindet sich bereits auf Ihrem Computer.

- Klicken Sie auf [Fortfahren](#) und folgen Sie den Anweisungen auf dem Bildschirm.

2.3.3 Bestätigung des Installationspfads

Wir empfehlen dringend die Installation der TRAKTOR-Software am vorgegebenen Speicherort. Wenn Sie einen anderen Speicherort wählen möchten, klicken Sie auf [Change](#), um einen Ordner-Auswahl-Dialog zu öffnen und einen Installationsort zu bestimmen.

Wählen und bestätigen Sie den Installationspfad für die TRAKTOR-Software.

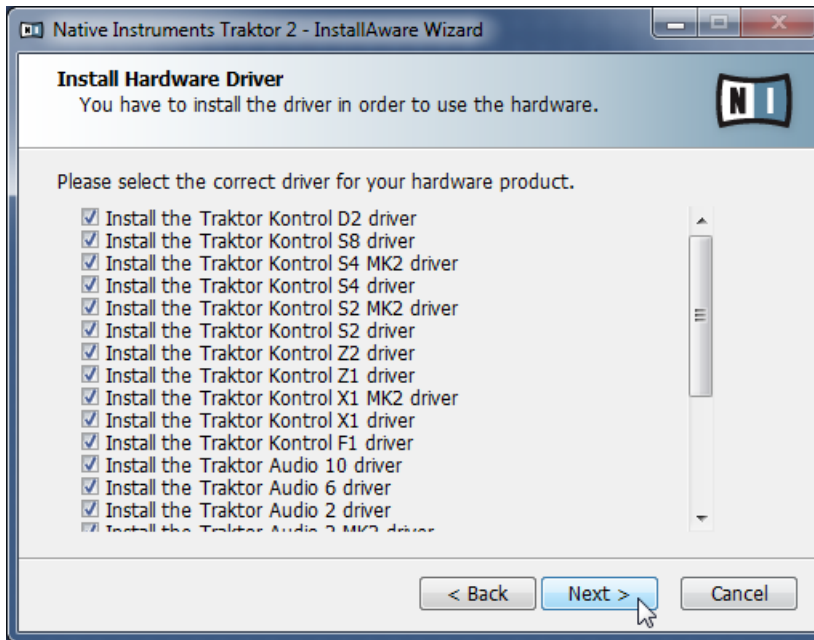


Das Fenster des Installationsprogramms mit eingeblendetem Installationsort der Software.

- Klicken Sie auf [Next](#), um fortzufahren.

2.3.4 Auswahl der Hardware-Treiber

Nach dem Festlegen/Bestätigen des Installationspfades für die Software erscheinen einige Treiber-Auswahl-Fenster. Wir empfehlen, alle Treiber anzuwählen, es sei denn, Sie haben besondere Gründe dafür, dies nicht zu tun (etwa bereits installierte Treiber oder Treiber, die Sie mit Sicherheit nicht mit TRAKTOR verwenden werden).

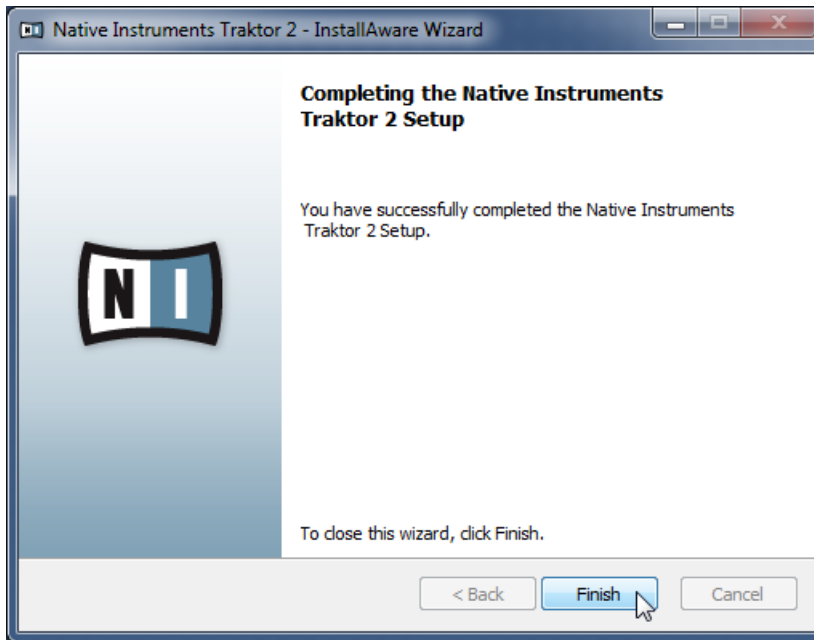


Das Hardware-Treiber-Auswahlfenster des Installations-Programms.

► Klicken Sie auf [Next](#), um fortzufahren.

2.3.5 Installation abschließen

Nachdem Sie die benötigten Treiber ausgewählt und Ihre Auswahl bestätigt haben, erscheint das letzte Fenster des Installationsprogramms.



Das Abschlussfenster des Installationsprogramms.

- ▶ Klicken Sie auf **Finish**, um den Installationsvorgang abzuschließen und das Installationsprogramm zu verlassen.
- ▶ Fahren Sie mit der Lektüre in Abschnitt [↑3, Produktaktivierung über das SERVICE CENTER](#) fort und folgen Sie den dortigen Anweisungen zur Aktivierung Ihres Produkts.

3 Produktaktivierung über das **SERVICE CENTER**

In diesem Kapitel verwenden wir einen Platzhalter ("NI Product") auf allen Screenshots. Die entsprechenden Bereiche auf Ihrem Bildschirm beinhalten den Namen des Native-Instruments-Produkts, das Sie aktivieren möchten.

3.1 Online-Produktaktivierung

Falls Ihr Computer nicht mit dem Internet verbunden ist, fahren Sie bitte mit dem Abschnitt [↑3.3, Offline-Produktaktivierung](#) fort.

3.1.1 **SERVICE CENTER** starten

1. Finden Sie das Programm **SERVICE CENTER** auf der Festplatte Ihres Computers. Während der Installation wird im Ordner Programme (unter Mac OS X und Windows) ein Verzeichnis namens Native Instruments angelegt. Darin finden Sie den Ordner **SERVICE CENTER**, der das gleichnamige Programm enthält.
2. Doppelklicken Sie auf das Programm **SERVICE CENTER** aus, um die Produktaktivierung zu starten.

Bitte beachten Sie, dass Sie Ihr Native-Instruments-Produkt aktivieren müssen, um den vollen Funktionsumfang nutzen zu können.

3.1.2 In Ihr Benutzer-Konto einloggen

SERVICE CENTER

Log in

Please log in using your email address and password.


E-mail address

Password

☒ Log me in automatically on next startup

▸ Forgot your password?

▸ [Create new user account](#)

 Log in

Status:
Online

Die Log-In-Seite des SERVICE CENTERS.

- ▶ Loggen Sie sich mit Ihrer registrierten E-Mail-Adresse und Ihrem Nutzerpasswort ein.
- ▶ Falls Sie noch kein Native-Instruments-Benutzerkonto haben, klicken Sie auf [Neues Benutzerkonto anlegen](#). Füllen Sie das Registrierungsformular aus. Das Passwort wird Ihnen per E-Mail zugesandt.

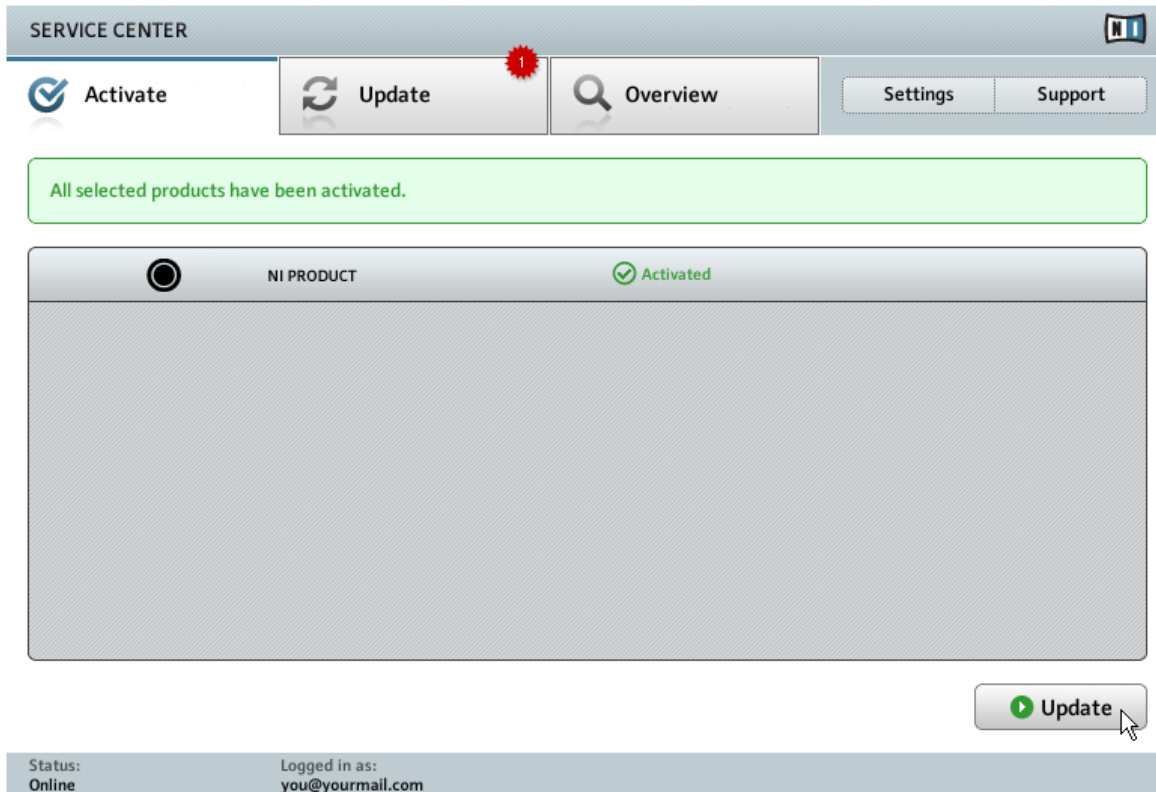
3.1.3 Produkt aktivieren

The screenshot shows the 'SERVICE CENTER' interface. At the top, there's a navigation bar with 'Activate' (highlighted with a checkmark icon), 'Update' (refresh icon), 'Overview' (magnifying glass icon), 'Settings', and 'Support'. Below this is a yellow instruction box: 'Enter the serial numbers for the products you want to activate.' The main area contains a window titled 'NI PRODUCT' with a header bar showing a power button icon, the title 'NI PRODUCT', and four input fields for serial numbers. The third field is active, showing '09'. Below the input fields is a large grey area for product details. At the bottom right of this area is an 'Activate' button with a green checkmark icon. The footer bar shows 'Status: Online' and 'Logged in as: you@yourmail.com'.

Das Produkt-Aktivierungs-Fenster des Service Center.

1. Geben Sie die Seriennummer der Software in das Seriennummernfeld ein. Die Seriennummer der Software befindet sich auf dem Registrierungs-Flyer, den Sie in Ihrer TRAKTOR-KONTROL-S5-Box finden.
2. Klicken Sie auf [Aktivieren](#), um fortzufahren.

3.1.4 Online-Aktivierung abschließen



Die Bestätigung der Produktaktivierung im SERVICE CENTER.

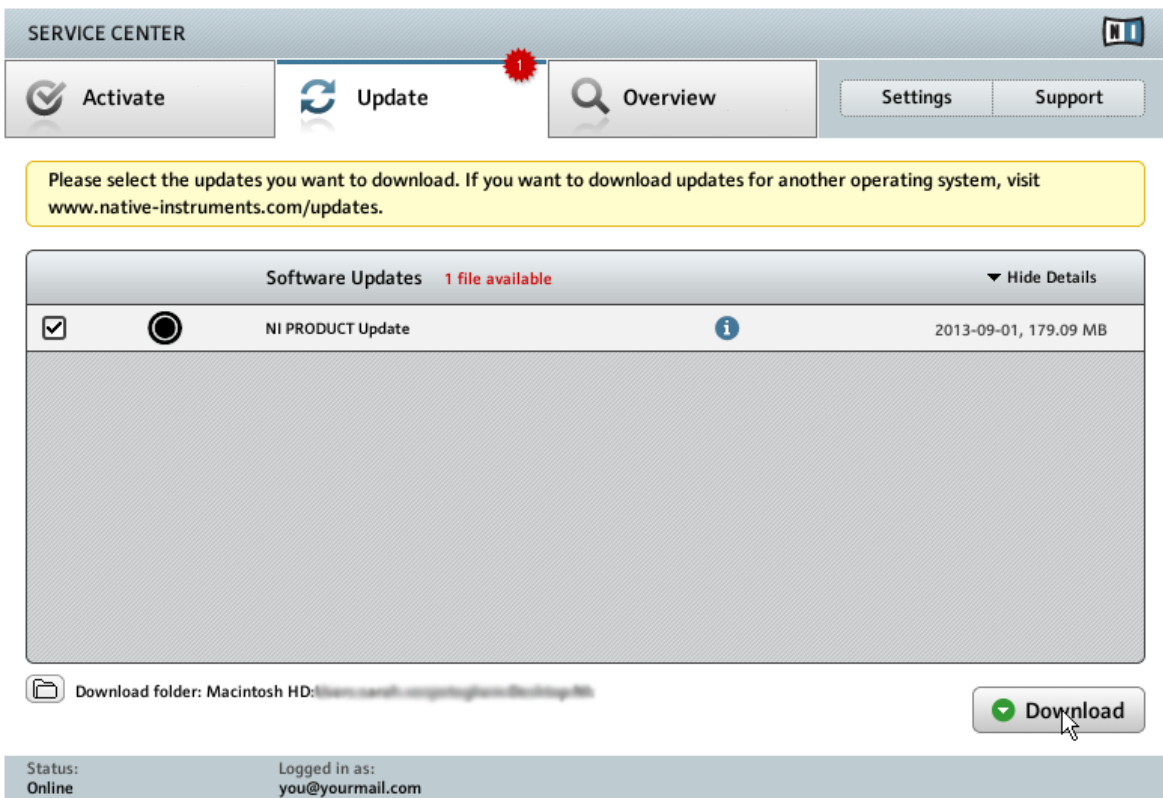
Das SERVICE CENTER bestätigt die erfolgreiche Produktaktivierung. Jetzt beginnt automatisch eine Suche nach Updates.

- Sollten für Ihre Produkte Updates zur Verfügung stehen, erscheint der Button [Update](#) unten rechts auf dem Bildschirm. Um die Updates herunterzuladen, klicken Sie auf [Update](#) und fahren Sie mit Kapitel [3.2, Aktualisieren Ihres Produkts](#) fort.

- Sollten keine Updates zur Verfügung stehen, erscheint die Schaltfläche **Beenden** unten rechts im Service Center. Klicken Sie auf diese Schaltfläche, um das SERVICE CENTER zu schließen.

3.2 Aktualisieren Ihres Produkts

3.2.1 Updates auswählen

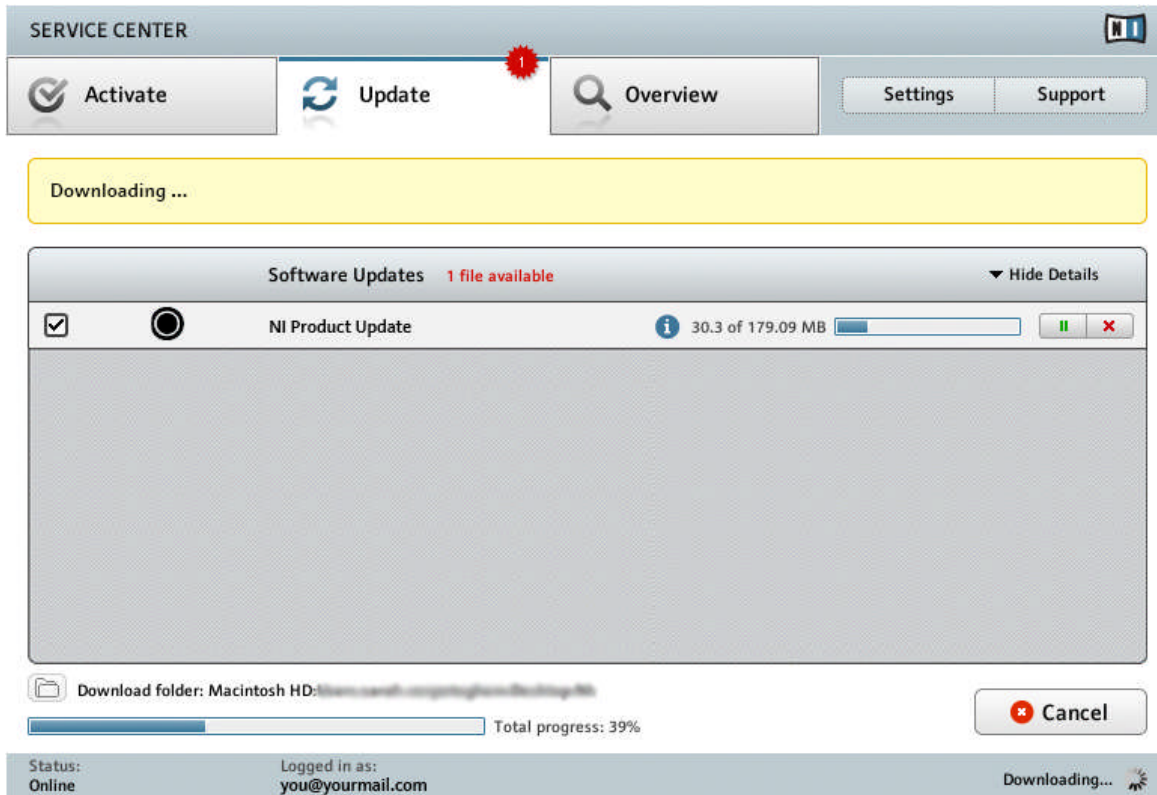


Das Produkt-Update-Fenster des SERVICE CENTERS.

1. Klicken Sie im SERVICE CENTER auf den Reiter [Update](#), um eine Liste aller verfügbaren Updates zu sehen.
 2. Wählen Sie die Updates, die Sie herunterladen wollen, durch Anklicken der Auswahlkästchen links neben den Namen der Updates aus. Wir empfehlen, alle vorausgewählten Updates herunterzuladen.
 3. Klicken Sie auf [Download](#).
- Die Dateien werden nun heruntergeladen.

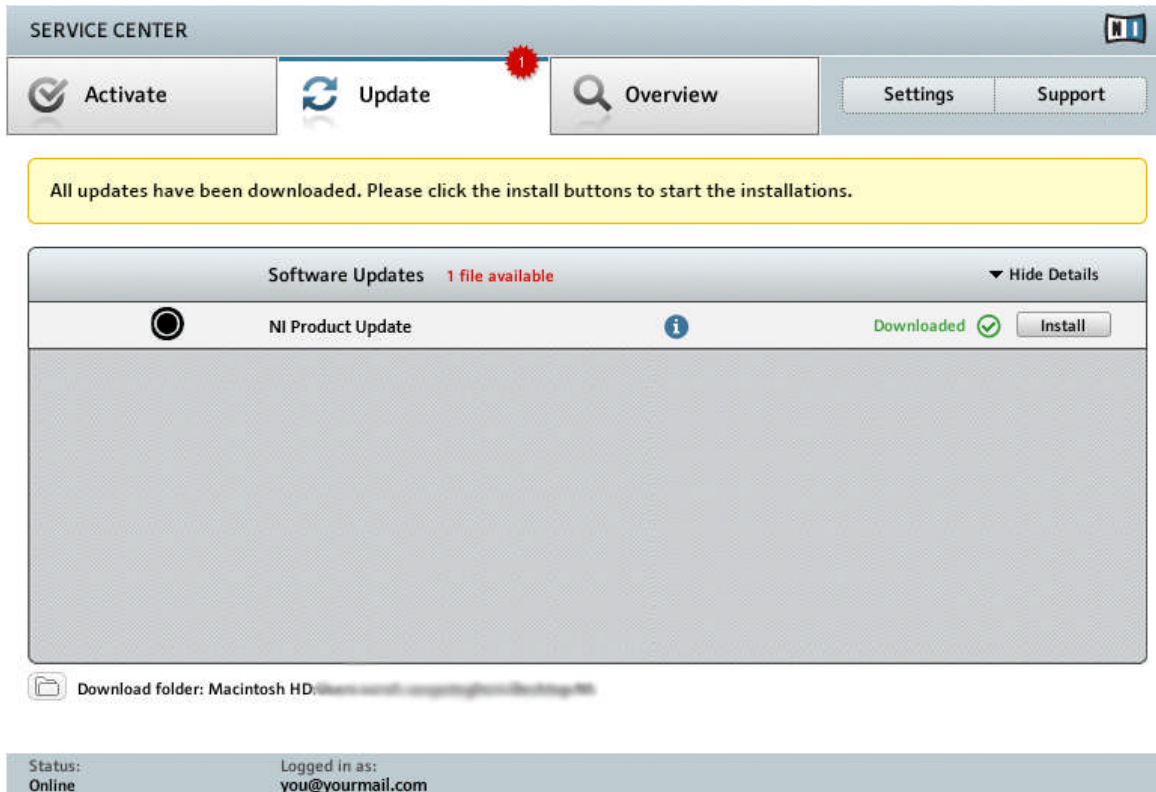
3.2.2 Updates herunterladen

Abhängig von der Dateigröße und der Geschwindigkeit Ihrer Internetverbindung kann das Herunterladen eine Weile dauern. Wir empfehlen dringend, die aktuellen Updates stets zu installieren.



Der laufende Aktualisierungsvorgang.

3.2.3 Ihre Updates Installieren



Das SERVICE CENTER bestätigt, dass alle Updates heruntergeladen wurden und bietet an, die Dateien zu installieren.

Nachdem alle Dateien erfolgreich heruntergeladen wurden, können Sie die Updates direkt aus dem SERVICE CENTER heraus installieren.

- ▶ Klicken Sie auf [Installieren](#), um Ihr Update zu installieren. Das installiert Ihr Update automatisch im Hintergrund.
- ▶ Nachdem Sie die Software auf den neuesten Stand gebracht haben, können Sie das SERVICE CENTER schließen und die Software wie üblich starten.

Sollte die Installation der Software fehlschlagen, wird das SERVICE CENTER Sie mit einer Fehlermeldung drauf aufmerksam machen.

3.3 Offline-Produktaktivierung

Falls Ihr Computer dauerhaft nicht mit dem Internet verbunden ist, müssen Sie Ihre Native-Instruments-Produkte im Offline-Modus aktivieren. Beachten Sie, dass Sie in diesem Fall einen zweiten Computer benötigen, der mit dem Internet verbunden ist.

3.3.1 Offline-Aktivierungsvorgang starten

SERVICE CENTER

Internet connection

Service Center was unable to establish an internet connection. How do you wish to proceed?

Try connecting to the internet again

Make sure that your computer is connected to the internet.

Retry

Use a proxy server to connect to the internet

Host

Port

Proxy

Continue without connecting to the internet

Please note: You will have to transfer an Activation Request File to a computer with internet access.

Offline


Status:
Pending...


Das Internet-Verbindungs-Fenster des SERVICE CENTERS.


1. Starten Sie das SERVICE CENTER. Wenn keine Verbindung mit dem Internet ermittelt werden kann, öffnet sich das Fenster [Internet-Verbindung](#).
2. Klicken Sie im Bereich [Ohne Internet-Verbindung fortfahren](#) auf [Offline](#). Das Service Center wechselt zur Seite [Aktivieren](#).

3.3.2 Activation-Request-Datei erstellen

SERVICE CENTER


 Activate

 Update

 Overview

Settings

Support

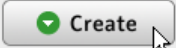


You have to complete three steps to do an Offline Activation.

1.

Create Activation Request File

Enter serial numbers and save the Activation Request File to a portable storage device, e. g. an USB stick.



2.


Transfer File to Internet Computer

Take the Activation Request File to a computer with internet access and open it on that computer. This will load the Native Instruments Registration web page.

3.

Open Activation Return File

Copy the Activation Return File returned by the Native Instruments web server to a portable storage device and open it on the computer that you want to activate the product on.



Status:
Offline

Das Offline-Produkt-Aktivierungs-Fenster des SERVICE-CENTERS.

- Klicken Sie auf dem **Aktivieren**-Tab auf **Erstellen**. Der **Aktivieren**-Tab wechselt daraufhin in eine Ansicht mit Seriennummern-Feldern (siehe nächster Schritt).

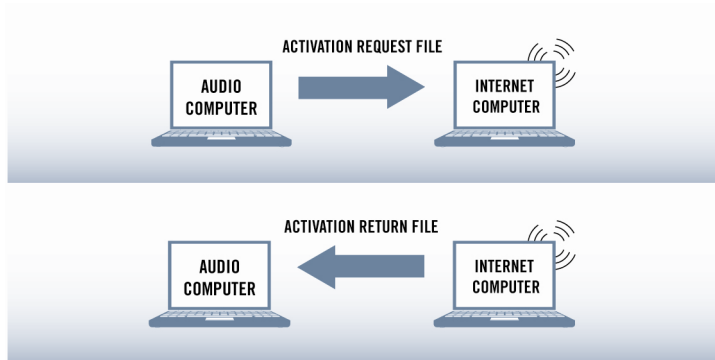
3.3.3 Seriennummer eingeben

The screenshot shows the 'SERVICE CENTER' interface. At the top, there is a navigation bar with 'Activate' (selected), 'Update', 'Overview', 'Settings', and 'Support'. Below this is a yellow instruction box: 'Enter the serial numbers for the products you want to activate.' The main area contains a window titled 'NI PRODUCT' with a header bar showing five serial number fields: '97149', '47547', '26149', '44971', and '45144'. The last field is highlighted with a blue border. Below the fields is a large grey rectangular area. At the bottom right of the window are 'Back' and 'Create' buttons. A mouse cursor is pointing at the 'Create' button. At the bottom left of the interface, a status bar shows 'Status: Offline'.

Das Produkt-Aktivierungs-Fenster des Service Center.

1. Geben Sie die Seriennummer der Software in das Seriennummernfeld ein. Die Seriennummer der Software befindet sich auf dem Registrierungs-Flyer, den Sie in Ihrer TRAKTOR-KONTROL-S5-Box finden.
2. Klicken Sie auf [Erstellen](#), um die Activation-Request-Datei zu speichern (ActivationRequestFile.html). Ein Datei-speichern-Dialog öffnet sich, in dem Sie einen Speicherort für die Aktivierungsdatei bestimmen können.
3. Speichern Sie die Activation-Request-Datei in dem gewünschten Ordner.

3.3.4 Activation-Request-Datei übertragen





Starten des Offline-Aktivierungsvorgangs.


1. Kopieren Sie die Activation-Request-Datei auf ein tragbares Speichermedium und übertragen Sie es auf einen Computer mit Internetverbindung.
2. Öffnen Sie dort die Activation-Request-Datei mit einem Doppelklick.
3. Folgen Sie den Anweisungen auf der vom SERVICE CENTER aufgerufenen Produktaktivierungs-Webseite. Falls Sie noch kein Native-Instruments-Benutzerkonto besitzen, müssen Sie zunächst ein solches anlegen.
4. Übertragen Sie die Activation-Return-Datei zurück auf Ihren Audio-Computer.


3.3.5 Activation-Return-Datei öffnen

SERVICE CENTER



 Activate

 Update

 Overview

Settings

Support

You have to complete three steps to do an Offline Activation.

1.

Create Activation Request File

Enter serial numbers and save the Activation Request File to a portable storage device, e. g. an USB stick.

Create

2.

Transfer File to Internet Computer

Take the Activation Request File to a computer with internet access and open it on that computer. This will load the Native Instruments Registration web page.

3.

Open Activation Return File

Copy the Activation Return File returned by the Native Instruments web server to a portable storage device and open it on the computer that you want to activate the product on.

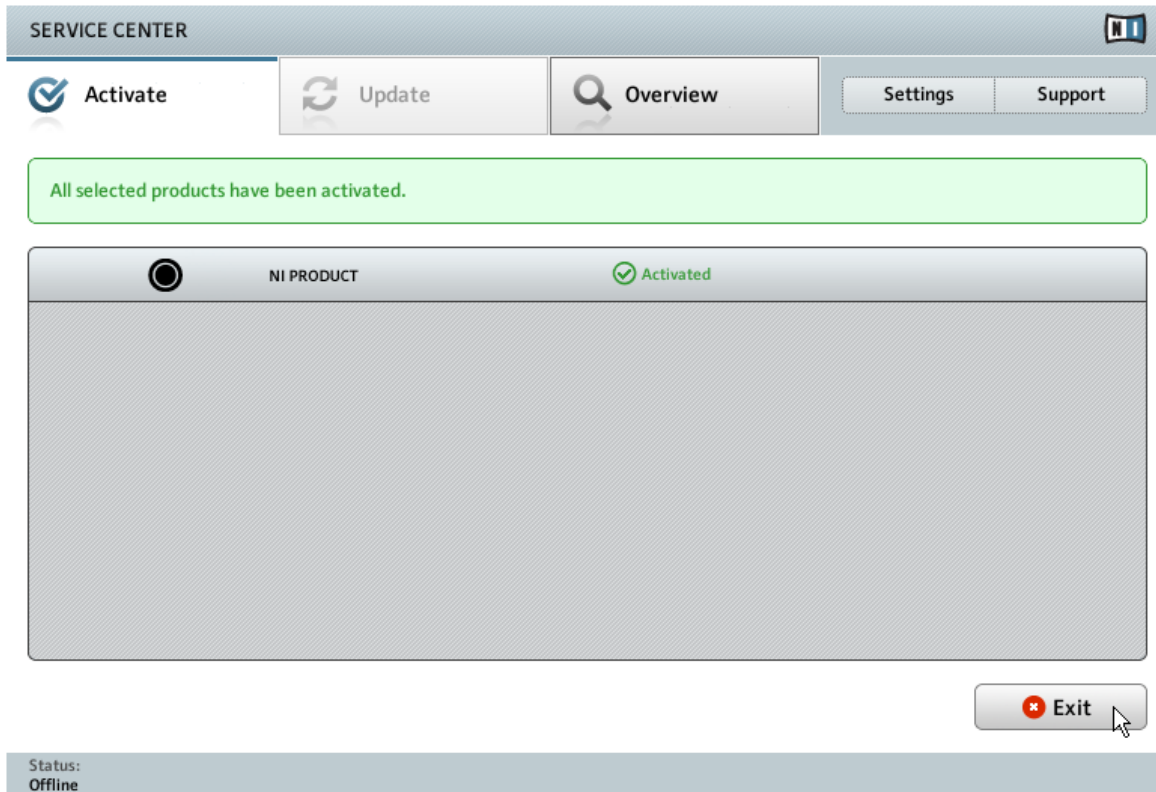
Open

Status:
Offline

Das Offline-Produkt-Aktivierungs-Fenster des SERVICE-CENTERS.

1. Starten Sie erneut das SERVICE CENTER auf Ihrem Computer. Klicken Sie im Bereich [Ohne Internet-Verbindung fortfahren](#) auf [Offline](#).
2. Öffnen Sie den Reiter [Aktivieren](#) und klicken Sie auf [Öffnen](#), um die Activation-Return-Datei zu laden.

3.3.6 Offline-Aktivierung abschließen



Die Bestätigung der Produktaktivierung im SERVICE CENTER.

Nachdem Sie die Activation-Return-Datei geöffnet haben, bestätigt das SERVICE CENTER die erfolgreiche Produktaktivierung.

- Sie können das Service Center nun mit einem Klick auf [Beenden](#) schließen.



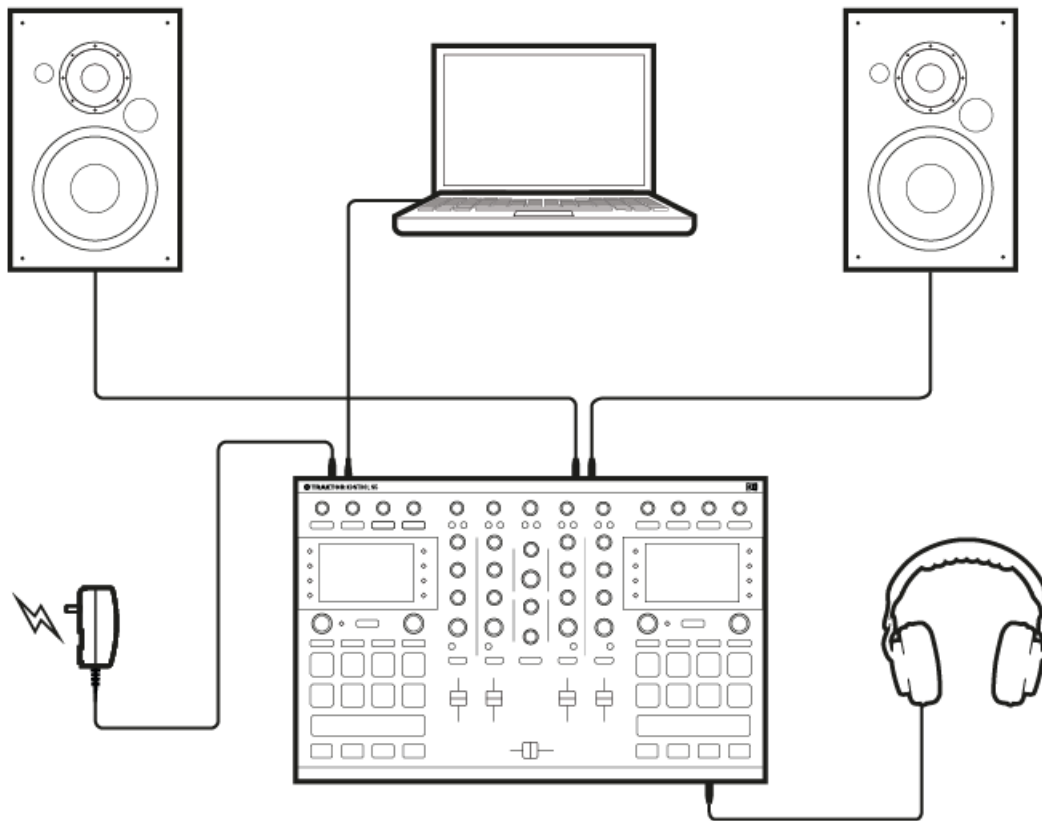
Loggen Sie sich unter <http://www.native-instruments.com/updates> mit Ihren Zugangsdaten ein, um Produkt-Aktualisierungen zu bekommen. Laden Sie alle relevanten Updates aus Ihrem persönlichem Update-Manager auf Ihren Computer herunter, der mit dem Internet verbunden ist. Anschließend übertragen Sie die Dateien mit einem transportablen Speichermedium auf Ihren Musik-Computer und installieren diese dort.

3.4 Weiterführende Informationen

Für Hinweise zu Ihren aktivierten Produkten und deren Seriennummern sowie Informationen über Lizenzen und Einstellungen Ihres NI-Benutzerkontos besuchen Sie den Bereich "Mein Benutzerkonto" unter: <http://www.native-instruments.com/my-account/>

4 Installation der Hardware

Dieser Abschnitt beschreibt den Anschluss des TRAKTOR KONTROL S5 in einer einfachen Konfiguration. Nach dem Anschluss aller Geräte wird Ihr S5-System folgendermaßen aussehen:



TRAKTOR KONTROL S5 – Einfaches Setup.

4.1 Wichtige Informationen zur Hardware-Installation.

Bevor Sie das Gerät an den Rechner anschließen, beachten Sie bitte die folgenden Punkte:



Nutzen Sie den TRAKTOR KONTROL S5 niemals mit einem anderen, als dem mitgelieferten Netzteil. Im Falle einer Beschädigung oder eines Verlusts, stellen Sie sicher, dass Sie nur ein von Native Instruments für die Verwendung mit dem S5 empfohlenes Ersatz-Netzteil kaufen.



Lesen Sie vor der Nutzung des Netzteils bitte das Heft TRAKTOR KONTROL S5 WICHTIGE SICHERHEITSHINWEISE (in der Produktverpackung mitgeliefert). Diese Broschüre beschreibt den Anschluss des für Ihre Region passenden Adapter-Steckers.

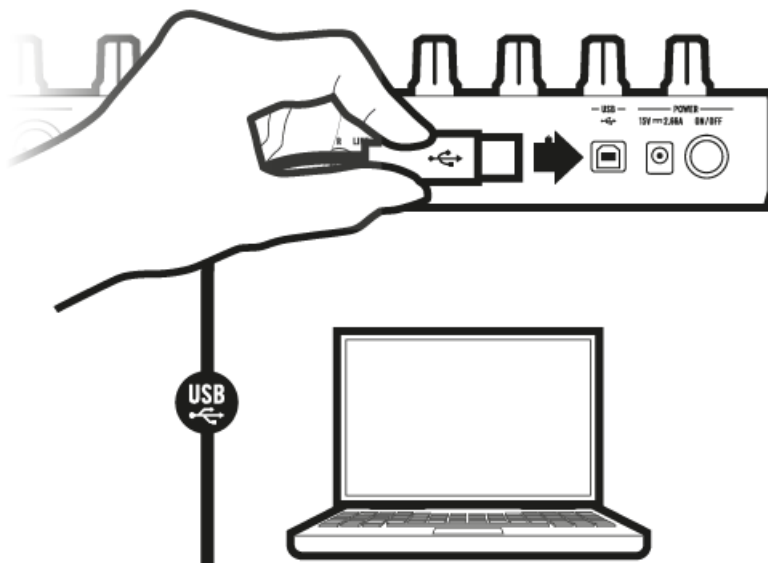
- Für den Fall, dass Sie TRAKTOR auf einem Windows-System verwenden, vergewissern Sie sich, dass die TRAKTOR-KONTROL-S5-Hardwaretreiber mit dem TRAKTOR-Installationsprogramm installiert wurden, bevor Sie das Gerät anschließen. Folgen Sie dafür den Installations-Anleitungen für Windows in [↑2, Installation der Software](#).
- Durch die großen Datenmengen, die an den TRAKTOR KONTROL S5 übermittelt werden, kann der Anschluss über einen USB-Hub zu Fehlfunktionen führen. Schließen Sie ihn also immer direkt an einen USB-Port Ihres Rechners an.

4.2 Anschluss an Ihren Computer

Um den TRAKTOR KONTROL S5 an Ihren Computer anzuschließen:

1. Schließen Sie das "Geräte-Ende" (rechteckiger Stecker) des beiliegenden USB-Kabels an die USB-Buchse auf der Rückseite des S5 an.

2. Schließen Sie das „Computer-Ende“ (flacher Stecker) des USB-Kabels an einen freien USB-2.0-Anschluss Ihres Computers an.



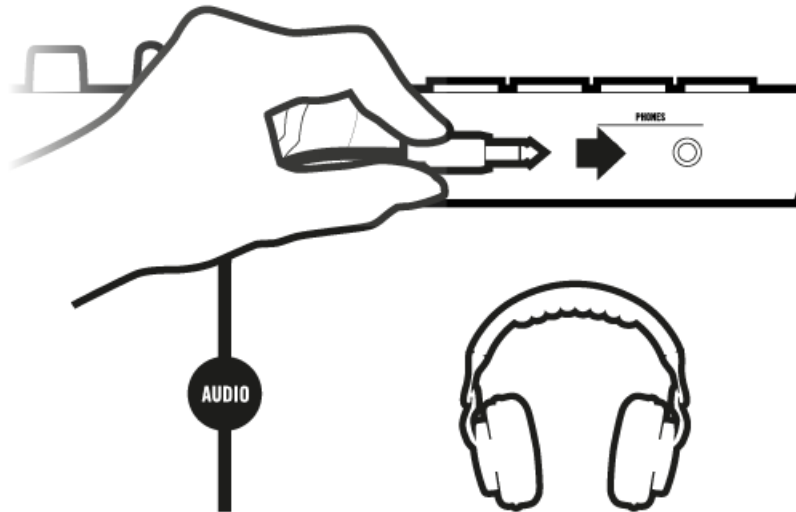
4.3 Kopfhörer anschließen



Bevor Sie den Kopfhörer aufsetzen, vergewissern Sie sich, dass der Lautstärkeregler des Kopfhörerausgangs (**HP-VOLUME**-Regler auf der Oberseite des S5) heruntergeregt wurde! Drehen Sie bei laufender Musikwiedergabe den Lautstärkeregler langsam im Uhrzeigersinn, bis der gewünschte Lautstärkepegel erreicht ist.

Um einen Kopfhörer an den TRAKTOR KONTROL S5 anzuschließen:

- Schließen Sie Ihren Kopfhörer an die **PHONES**-Buchse an der Vorderseite des TRAKTOR KONTROL S5 an; Beachten Sie, dass es zwei verschiedene Kopfhörer-Buchsen gibt. Verwenden Sie entweder einen 6,3-mm-Stecker oder den 3,5-mm-**MINI**-Stecker.



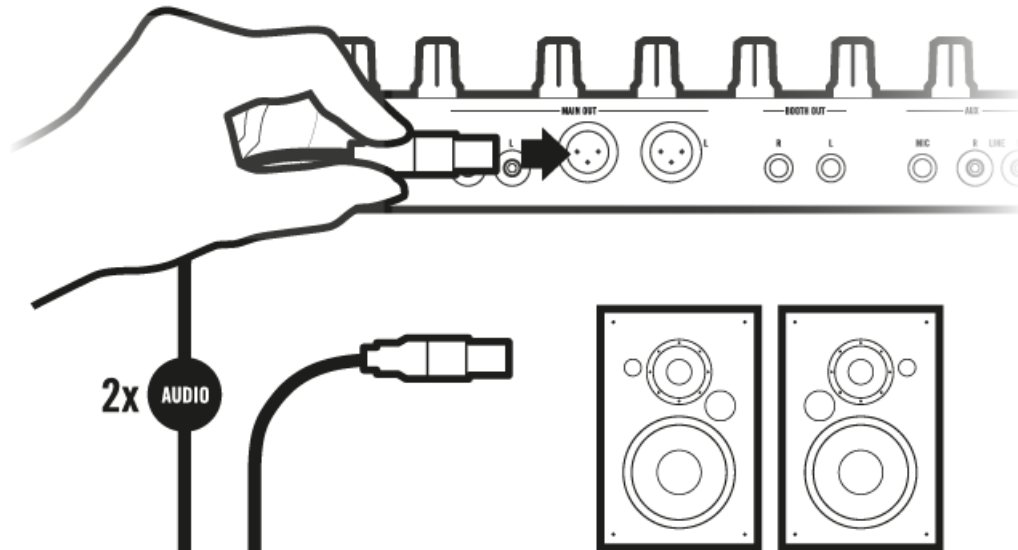
4.4 Anschluss an ein Verstärkersystem



Schalten Sie Ihr Verstärkersystem (aktive Lautsprecher oder Verstärker) aus und schieben Sie den **MAIN**-Regler und die Lautstärke-Fader des TRAKTOR KONTROL S5 ganz nach unten, bevor Sie die folgenden Schritte ausführen.

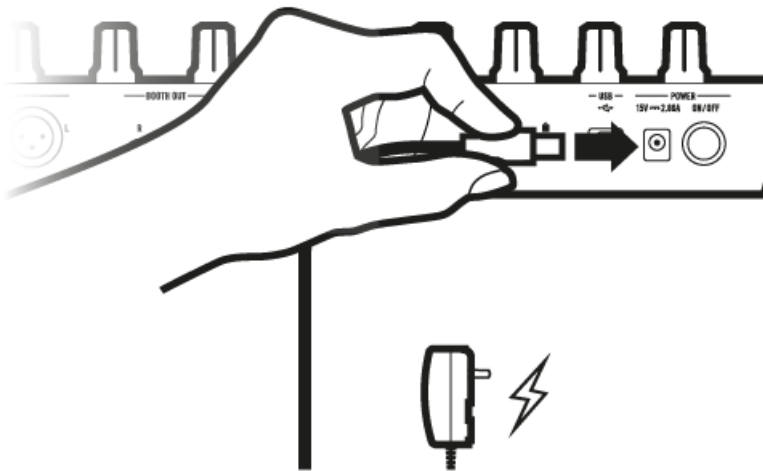
Um Ihren TRAKTOR KONTROL S5 an einen Verstärker oder Aktivboxen anzuschließen:

1. Verbinden Sie die Hauptausgänge (**MAIN OUT**) auf der Rückseite Ihres TRAKTOR CONTROL S5 über passende Kabel (RCA/Cinch) mit den Eingängen Ihres Verstärkers.

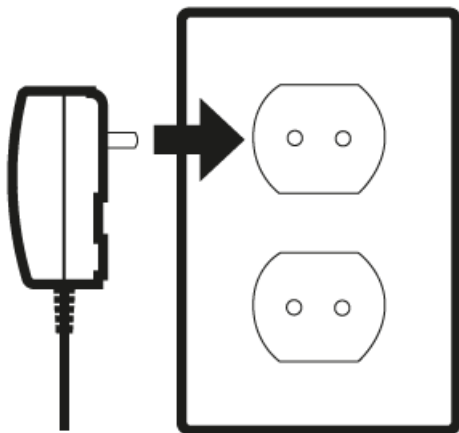


4.5 Anschluss des Netzteils

1. Schließen Sie das Geräte-Ende des Netzteils an die Netzteilbuchse auf der Rückseite des S5 an.



2. Schließen Sie den Netzstecker des Netzteils an eine Steckdose an.



→ Der TRAKTOR KONTROL S5 ist nun installiert.

Lesen Sie in Abschnitt [↑4.6, Letzte Vorbereitungen](#) weiter und folgen Sie den dortigen Anleitungen.

4.6 Letzte Vorbereitungen

Wir empfehlen bei der Nutzung des TRAKTOR KONTROL S5 das Einschalten der Geräte in der folgenden Reihenfolge:

1. Drehen Sie die Drehregler **MAIN** und **CUE VOL** auf dem TRAKTOR KONTROL S5 auf die Minimaleinstellung.
2. Drücken Sie den Schalter **ON/OFF** auf der Rückseite des S5, um das Gerät anzuschalten.
3. Schalten Sie Ihr Verstärkersystem ein (aktive Lautsprecher oder ein Verstärker mit passiven Lautsprechern).
4. Starten Sie Ihren Computer.
5. Starten Sie die TRAKTOR-Software mit einem Doppelklick auf das **Traktor**-Anwendungs-Icon im Installations-Ordner.

→ Das TRAKTOR-Fenster öffnet sich.

Das TRAKTOR-KONTROL-S5-System ist jetzt bereit zur Nutzung. Mehr Informationen zum Browsen, Laden und der Wiedergabe von Tracks finden Sie im TRAKTOR-KONTROL-S5-Benutzerhandbuch.

5 Wie geht es weiter?

- Informationen über die Verwendung des TRAKTOR KONTROL S5 und seine Nutzung mit der TRAKTOR-Software finden Sie im TRAKTOR-KONTROL-S5-Benutzerhandbuch. Aufrufen können Sie die Dokumente über den Eintrag *Open Manual...* im [Help](#)-Menü der TRAKTOR-Software.
- Eine Beschreibung sämtlicher Funktionen von TRAKTOR finden Sie im TRAKTOR-Benutzerhandbuch und dem Dokument TRAKTOR Getting Started. Aufrufen können Sie die Dokumente über den Eintrag *Open Manual...* im [Help](#)-Menü der TRAKTOR-Software.

6 Fehlerbehebung und FAQ

In diesem Kapitel finden Sie häufig gestellte Fragen und Verweise auf Artikel in der Knowledge Base. Um einen Artikel in der Knowledge Base zu finden, besuchen Sie den Support-Bereich auf der Native-Instruments-Website, navigieren Sie zur Knowledge Base und geben Sie die Nummer des Artikels dort in das Suchfeld ein.

6.1 Update-Installation kann Installationsordner nicht finden

Sollten Sie den Installationsordner eines Native-Instruments-Programms nach der Installation auf Ihrer Festplatte verschoben haben, kann dieser beim Aufspielen eines Updates nicht mehr gefunden werden, und das Update wird mit einer Fehlermeldung geschlossen. Sie können den Installationspfad im [Overview](#)-Tab des SERVICE CENTERS nachträglich anpassen. Wenn eine Anwendung nicht gefunden werden kann erscheint der [Locate](#)-Button in diesem Tab. Klicken Sie auf diesen Button und navigieren Sie dann zu dem neuen Programmordner.

- Klicken Sie auf diesen Button und navigieren Sie dann zu dem neuen Programmordner.

6.2 Störgeräusche und Dropouts während der Wiedergabe

Wenn Sie Störgeräusche und/oder Aussetzer während der Wiedergabe eines Tracks hören, sollten Sie die Latenzeinstellung des TRAKTOR KONTROL S5 erhöhen. Um zu erfahren, wie das geht, schauen Sie bitte in das TRAKTOR-KONTROL-S5-Handbuch, in dem das TRAKTOR-KONTROL-S5-Control-Panel beschrieben wird — das Werkzeug für die Einstellungen des Audio-Interfaces.

6.3 Weitere Problemlösungsquellen

Sollte keiner der Vorschläge dieses Kapitels Ihr Problem beheben, finden Sie im TRAKTOR-Benutzerhandbuch (TRAKTOR Manual) detailliertere Informationen zu den in diesem Installationshandbuch diskutierten Themen. Prüfen Sie außerdem, ob die Knowledge Base eine Antwort kennt:

<http://www.native-instruments.com/knowledge/>

7 Support

7.1 Knowledge Base / Online-Support / Readme

Um die Knowledge Base bzw. den Online-Support zu öffnen:

- ▶ Öffnen Sie das Service Center und klicken Sie auf den [Support](#)-Button in der oberen rechten Ecke. Hier finden Sie direkte Links zur Native Instruments **Knowledge Base** und zum **Online-Hilfeformular**.

Die Online-Knowledge-Base enthält viele nützliche Informationen über Ihr Native-Instruments-Produkt und kann Ihnen bei der Lösung möglicher Probleme behilflich sein, wenn Sie mit diesem Produkt arbeiten.

Wenn keiner der Einträge der Knowledge Base mit Ihrem Problem übereinstimmt oder die gefundenen Treffer Ihr Problem nicht lösen können, haben Sie die Möglichkeit über das Online-Hilfeformular mit dem technischen Support von Native Instruments in Kontakt treten zu können. Das Hilfeformular fragt zunächst Informationen zu Ihrer Hard- und Software ab. Diese Informationen sind wichtig, um Sie bei Schwierigkeiten optimal beraten zu können.

Wenn Sie mit dem Native-Instruments-Support-Team sprechen, denken Sie bitte daran: je mehr wir über Ihre Hardware, Ihr Betriebssystem und die Software-Version wissen, desto besser können wir Ihnen bei Ihrem Problem helfen. Ihre Beschreibung sollte die folgenden Angaben enthalten:

- Wie das Problem reproduziert werden kann
- Was Sie bereits unternommen haben, um das Problem zu lösen
- Eine Beschreibung Ihres Setups, inklusive aller Hardware
- Das exakte Modell und die technischen Daten Ihres Computers

Wenn Sie eine neue Software-Version oder ein Software-Update installieren, informiert Sie eine **Readme-Datei** über die Neuigkeiten und neue Programmfunktionen, die noch nicht im Handbuch beschrieben wurden. Bitte öffnen und lesen Sie diese Readme-Datei, bevor Sie den technischen Support kontaktieren.

7.2 Forum

Im Native-Instruments-User-Forum können Sie Produktthemen direkt mit anderen Benutzern und Experten von NI diskutieren:

<http://www.native-instruments.com/forum>.

7.3 Updates

Bei allen auftretenden Problemen sollten Sie zuerst die eventuell zur Verfügung stehenden Updates herunterladen und installieren. Updates werden regelmäßig veröffentlicht, um bekannte Probleme zu beheben und die Software beständig zu verbessern. Die Versionsnummer Ihrer Software wird auf der ersten Seite des **About**-Dialogs angezeigt. Diesen Dialog können Sie öffnen, indem Sie das NI-Logo in der oberen rechten Ecke der Bedienoberfläche anklicken. Alternativ können Sie die Versionsnummer einer Anwendung auch im Reiter **Überblick** des Service Centers finden. Updates sind im Reiter Update des Service Center zu finden, oder aber auf der NI-Website unter:

<http://www.native-instruments.com/updates>.

8 Produktreklamationen

Bitte kontaktieren Sie vor Einsendung jeglicher Ware unser Technik-Support-Team. Sollte eine Rücksendung erforderlich sein, wird Ihnen das Technik-Support-Team eine RA-Nummer (Return Authorization) zuweisen, um die Bearbeitung zu beschleunigen.

Telefonischer Kontakt zum technischen Support

<http://www.native-instruments.com/support>