



TRAKTOR KONTROL X1



Guía de instalación



La información contenida en este documento está sujeta a cambios sin previo aviso y no representa compromiso alguno por parte de Native Instruments GmbH. El software descrito en este documento está sujeto a un acuerdo de licencia y no puede ser copiado a otros medios. Ninguna parte de esta publicación puede ser copiada, reproducida, almacenada o transmitida de manera alguna ni por ningún medio y para ningún propósito sin el permiso escrito previo de Native Instruments GmbH, de aquí en más mencionado como Native Instruments. Todos los productos y nombres de compañías son marcas registradas de sus respectivos propietarios.

Por lo demás, el hecho de que estés leyendo este texto significa que eres el propietario de una versión legal y no de una copia ilegal. Native Instruments GmbH puede seguir creando y desarrollando software de audio innovador sólo gracias a gente honesta y legal como tú. Muchas gracias en nombre de toda la empresa.

“Native Instruments”, “NI” and associated logos are (registered) trademarks of Native Instruments GmbH.

Mac, Mac OS, GarageBand, Logic, iTunes and iPod are registered trademarks of Apple Inc., registered in the U.S. and other countries.

Windows, Windows Vista and DirectSound are registered trademarks of Microsoft Corporation in the United States and/or other countries.

VST and Cubase are registered trademarks of Steinberg Media Technologies GmbH. ASIO is a trademark of Steinberg Media Technologies GmbH.

RTAS and Pro Tools are registered trademarks of Avid Technology, Inc., or its subsidiaries or divisions.

All other trade marks are the property of their respective owners and use of them does not imply any affiliation with or endorsement by them.

Documento escrito por: Native Instruments GmbH

Traducido por: Fernando Ramos

Versión del programa: Traktor Kontrol X1 MK2 (08/2013)

Un agradecimiento especial par el Beta Test Team, cuya valiosa colaboración no solo estuvo en rastrear errores, sino en hacer de éste un mejor producto.

Germany

Native Instruments GmbH
Schlesische Str. 29-30
D-10997 Berlin
Germany
www.native-instruments.de

USA

Native Instruments North America, Inc.
6725 Sunset Boulevard
5th Floor
Los Angeles, CA 90028
USA
www.native-instruments.com

Japan

Native Instruments KK
YO Building 3F
Jingumae 6-7-15, Shibuya-ku,
Tokyo 150-0001
Japan
www.native-instruments.co.jp



© Native Instruments GmbH, 2012. Todos los derechos reservados.

Índice de contenidos

1	¡Bienvenido a TRAKTOR KONTROL X1!	6
1.1	El contenido de la caja	6
1.2	Convenciones tipográficas	6
2	Panorama general	8
3	Instalación del programa	10
3.1	Leer antes de efectuar la instalación	10
3.2	Instalación de TRAKTOR en Mac OS X	10
3.2.1	Ubicar e iniciar el programa de instalación	10
3.2.2	Seleccionar los componentes a instalar	11
3.2.3	Ingresar la contraseña	13
3.2.4	Completar la instalación	13
3.3	Instalación de TRAKTOR en Windows	14
3.3.1	Ubicar e iniciar el programa de instalación	15
3.3.2	Confirmar las características a instalar	15
3.3.3	Confirmar la ruta de instalación de la aplicación	16
3.3.4	Seleccionar los controladores de dispositivo	17
3.3.5	Completar la instalación del programa	17
4	Activación del producto con el Centro de Servicio	19
4.1	Activación en línea del producto	19
4.1.1	Iniciar el Centro de Servicio	19
4.1.2	Ingresar en su cuenta de usuario NI.	20
4.1.3	Activar el producto	21
4.1.4	Finalizar la activación en línea	22
4.2	Actualización del producto	23
4.2.1	Seleccionar actualizaciones	23
4.2.2	Descargar actualizaciones	24

4.2.3	Abrir carpeta de actualizaciones	25
4.2.4	Instalar las actualizaciones	25
4.3	Activación fuera de línea del producto	26
4.3.1	Iniciar la activación fuera de línea	26
4.3.2	Crear un archivo de pedido de activación	27
4.3.3	Ingresar el número de serie	28
4.3.4	Transferir el archivo de pedido de activación	29
4.3.5	Abrir el archivo de retorno de la activación	30
4.3.6	Finalizar la activación fuera de línea	31
4.4	Información suplementaria	32
5	Conexión del hardware de TRAKTOR KONTROL X1	33
5.1	Conexión de TRAKTOR KONTROL X1 en Mac OS X	33
5.2	Conexión del TRAKTOR KONTROL X1 en Windows	36
5.3	Todo bajo KONTROL	39
5.4	Preparativos finales	39
5.5	Poniendo en marcha el programa TRAKTOR en el ordenador	40
6	Montajes de TRAKTOR KONTROL X1	41
7	Lo que viene	45
8	Solución de problemas y preguntas frecuentes	46
8.1	La carpeta de instalación no puede ser hallada por el actualizador de la instalación	46
8.2	Otros recursos para la solución de problemas	46
9	Asistencia	47
9.1	Banco de Conocimientos / Léame / Asistencia en línea	47
9.2	Forum	48
9.3	Actualizaciones	48
10	Devolución del producto	49

1 ¡Bienvenido a TRAKTOR KONTROL X1!

Gracias por adquirir TRAKTOR KONTROL X1. En nombre de todo el equipo de Native Instruments, esperamos que este producto estimule grandemente su inspiración.

La presente guía de instalación comprende los temas siguientes:

- Instalación del programa TRAKTOR PRO en el ordenador.
- Activación de TRAKTOR PRO a través de la aplicación Service Center.
- Si ya es usuario de TRAKTOR PRO, actualización de la versión existente.
- Conexión del dispositivo y puesta a punto del sistema de TRAKTOR KONTROL X1.
- Manera de proceder tras la instalación y puesta a punto de TRAKTOR KONTROL X1.
- Solución de problemas frecuentes y búsqueda de asistencia.

1.1 El contenido de la caja

La caja de TRAKTOR KONTROL X1 contiene lo siguiente:

- El controlador **TRAKTOR KONTROL X1**.
- Un **cable USB**.
- Un volante de inscripción con el número de serie de su TRAKTOR KONTROL X1, el enlace a la página del registro (donde podrá realizar la inscripción del dispositivo) y la información sobre el vale de descuento.
- Un volante con las instrucciones de seguridad.

1.2 Convenciones tipográficas

Este manual utiliza una disposición tipográfica especial para destacar puntos especiales y para advertirle sobre posibles problemas. Los símbolos que representan estas notas aclaratorias indican su naturaleza:

El signo de exclamación distingue las instrucciones o consejos útiles que debería seguir cuando correspondiere.



La figura de una lamparita indica información suplementaria de importancia. Esta información a menudo lo ayudará a resolver una tarea de manera más eficiente, pero la misma no está destinada necesariamente a la configuración o sistema operativo por usted empleado. Vale la pena echarle un vistazo.

Además, se emplea la siguiente tipografía especial:

- Todo texto que aparezca en menús desplegables (p.ej.: *Open...*, *Save as...*, etc.), rutas de directorio del disco duro u otros dispositivos de almacenamiento, y en las rutas de las preferencias del programa aparecerá impreso en *bastardilla*.
 - Textos que refieran a elementos que aparecen en la pantalla (rótulos de botones y controles, leyendas junto a casillas de verificación, etc.) aparecerá impreso en azul claro. Cada vez que vea aparecer este formato, verá también que el mismo texto aparece empleado en algún lugar de la pantalla del ordenador.
 - Los nombres que aparecen inscritos sobre el aparato aparecerán impresos de color naranja. Cada vez que vea aparecer este formato, verá también que el mismo texto aparece empleado sobre el dispositivo.
 - Nombres y conceptos importantes aparecen impresos en **negrita**.
- Instrucciones individuales aparecen precedidas por esta flecha.
- El resultado de acciones aparece precedido por esta flecha más pequeña.



A lo largo del presente manual, TRAKTOR PRO será a menudo mencionado simplemente con el nombre de TRAKTOR, mientras que el TRAKTOR KONTROL X1 será mencionado como el X1.

2 Panorama general

Esta guía supone que usted es:

- Un usuario nuevo de TRAKTOR y, por lo tanto, este documento lo ayudará a llevar a cabo la instalación del programa TRAKTOR y la configuración de su TRAKTOR KONTROL X1.
- Un usuario experimentado de TRAKTOR y, por lo tanto, con una versión de TRAKTOR ya instalada en el ordenador. Lo único necesario en este caso será la actualización de programa a su última versión (pase directamente al capítulo de [↑4.2, Actualización del producto](#)). Se recomienda la lectura de los capítulos posteriores para una mejor comprensión sobre la manera de configurar el TRAKTOR KONTROL X1 en el ordenador y para informarse sobre las otras posibles opciones de configuración.

A continuación, se dará un breve panorama de los pasos necesarios para instalar y poner a punto el sistema de TRAKTOR KONTROL X1; a saber: **instalación, activación, actualización y configuración**. La información detallada de los mismos será presentada en los capítulos subsiguientes.

- **Instalación del programa:** descargue el programa TRAKTOR PRO desde la página de Internet de Native Instruments. Consulte el capítulo titulado [↑3, Instalación del programa](#) para más información.
- **Activación:** active el software de TRAKTOR a través de la aplicación Service Center. Dicha aplicación ofrece procedimientos de activación en línea y fuera de línea. Para más información sobre el procedimiento de activación, consulte el manual de referencia de TRAKTOR 2. Más allá del proceso de activación del programa, el controlador TRAKTOR KONTROL X1 puede emplearse también de manera independiente como un controlador MIDI. Consulte el capítulo de [↑4, Activación del producto con el Centro de Servicio](#).
- **Actualización:** descargue las últimas actualizaciones de programa con la aplicación Service Center. Luego, vaya hasta la carpeta de descargas e instale todas las actualizaciones descargadas. Consulte el capítulo de [↑4.2, Actualización del producto](#).
- **Instalación del aparato:** conecte el controlador TRAKTOR KONTROL X1 al ordenador según la manera explicada, más adelante, en esta guía. Consulte el capítulo de [↑5, Conexión del hardware de TRAKTOR KONTROL X1](#).

- Sugerencias sobre lecturas suplementarias, consejos para la solución de problemas, preguntas frecuentes e información sobre la devolución del producto podrán encontrarse en los capítulos subsiguientes de esta guía.

3 Instalación del programa

3.1 Leer antes de efectuar la instalación

Algunos puntos a tener en cuenta:

Asegúrese de haber registrado su dispositivo TRAKTOR KONTROL X1. Siga las instrucciones brindadas en la página del registro:

www.native-instruments.com/go-tkx1

- Si ya ha registrado su dispositivo pero necesita descargar nuevamente el instalador, hallará las descargas correspondientes en la sección "Mi cuenta" de la página de Internet de NI:
<http://www.native-instruments.com/es/login/?redirect=/de/my-account/my-products-serials/>
- **Asegúrese de haber descargado el programa TRAKTOR PRO en el ordenador.** Por favor, **observe atentamente las pantallas del instalador** y las rutas de instalación sugeridas para evitar la creación de carpetas no deseadas en su disco duro.
- **Una vez realizada la instalación, no se recomienda trasladar las carpetas** relacionadas con los programas de Native Instruments. Las futuras actualizaciones de programa tomarán en cuenta las ubicaciones establecidas durante la instalación inicial.

3.2 Instalación de TRAKTOR en Mac OS X

Al finalizar el proceso de instalación, deberá reiniciar el ordenador. Antes de hacerlo, guarde por favor su trabajo y cierre todas las aplicaciones.

3.2.1 Ubicar e iniciar el programa de instalación

1. Ubique en su ordenador el archivo de instalación descargado y extraiga su contenido.
2. Haga doble clic sobre el archivo **Traktor 2 Installer.mpkg** para iniciar el proceso de instalación.
3. Siga las instrucciones que aparecen en la pantalla.

3.2.2 Seleccionar los componentes a instalar

Tras la aceptación del contrato de licencia, la ventana del instalador mostrará los componentes a instalar. Esta ventana también mostrará el espacio de disco demandado por cada uno de estos componentes.



La pantalla de selección de componentes del programa de instalación.

Basic Installation: instala el programa TRAKTOR y la documentación correspondiente. Este componente no puede deseleccionarse. También lleva a cabo la instalación de las aplicaciones Service Center (necesaria para la activación del producto) y Controller Editor, la cual permite configurar las asignaciones MIDI del controlador para su uso con otras aplicaciones distintas de TRAKTOR.

Audio 8/4/2 DJ Drivers: esta opción instala los controladores de dispositivo de las interfaces de audio AUDIO 8 DJ, AUDIO 4 DJ y AUDIO 2 DJ de Native Instruments. Si no tiene pensado utilizar ninguna de estas interfaces de audio, puede desactivar las casillas correspondientes.

Traktor Kontrol S4: esta opción instala el controlador de dispositivo del controlador TRAKTOR KONTROL S4. Si no piensa emplear el TRAKTOR KONTROL S4 con su ordenador, desactive esta casilla.

Traktor Kontrol S2: esta opción instala el controlador de dispositivo del controlador TRAKTOR KONTROL S2. Si no piensa emplear el TRAKTOR KONTROL S2 con su ordenador, desactive esta casilla.

Traktor Audio 2/6/10 Drivers: esta opción instala los controladores de dispositivo de las interfaces de audio TRAKTOR AUDIO 2, TRAKTOR AUDIO 6 y TRAKTOR AUDIO 10 de Native Instruments. Si no tiene pensado utilizar ninguna de estas interfaces de audio, puede desactivar las casillas correspondientes.

Traktor Kontrol X1: esta opción instala el controlador de dispositivo del controlador TRAKTOR KONTROL X1. Si no piensa emplear el TRAKTOR KONTROL X1 con su ordenador, desactive esta casilla.

Componentes de segundo plano

Si bien estos componentes no aparecen mostrados en la ventana del instalador, los mismos son instalados según la configuración del sistema empleado por el usuario:

Controller Editor: la aplicación Controller Editor permite realizar la configuración del aparato controlador para su empleo como controlador MIDI en aplicaciones distintas del programa TRAKTOR. Este componente se instalará automáticamente (salvo que una versión más reciente del Controller Editor ya se encuentre alojada en el ordenador).

Service Center: el Centro de Servicio es la aplicación requerida para la activación del programa TRAKTOR. Se instalará independientemente del controlador de dispositivo seleccionado (a menos que una versión más reciente ya se encuentre instalada en el ordenador).

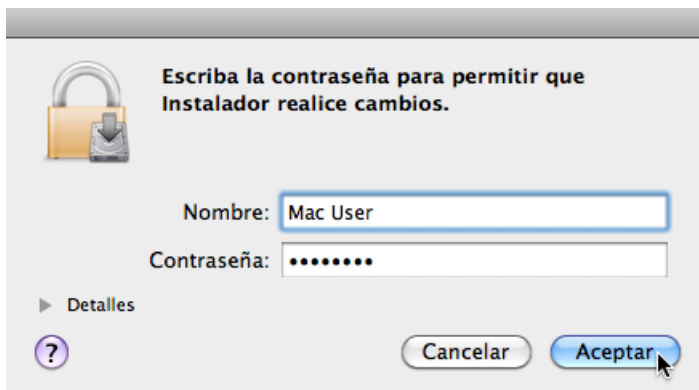
Se recomienda encarecidamente instalar el programa TRAKTOR en su ubicación predeterminada. Sin embargo, si fuera necesario cambiar la ubicación de la instalación, haga clic en el símbolo de carpeta de la columna [Location](#) y seleccione la carpeta deseada.

- Después efectuar las modificaciones necesarias, haga clic en [Continue](#) y siga las instrucciones de pantalla.

3.2.3 Ingresar la contraseña

Antes de instalar los componentes seleccionados, el instalador le pedirá ingresar su contraseña de Mac OS X. Esto es un procedimiento estándar de Mac OS X para advertirle de los cambios que el instalador está por realizar.

La cuenta de usuario de Mac OS X empleada deberá contar con privilegios de administrador.



Solicitud de la contraseña de Mac OS X.

► Para continuar, ingrese su contraseña y haga clic en **OK**.

→ Los componentes seleccionados serán instalados.

3.2.4 Completar la instalación

Tras la instalación de los componentes, deberá reiniciar el ordenador.



La pantalla final del programa de instalación.

- ▶ En la última pantalla de la instalación del programa, haga clic en [Restart](#) para reiniciar el ordenador y concluir con el proceso de instalación.
- El ordenador se reiniciará a continuación.
- ▶ Tras el reinicio del ordenador, prosiga con la lectura del capítulo [↑4, Activación del producto con el Centro de Servicio](#) de esta guía para informarse sobre los pasos necesarios para la activación del producto.

3.3 Instalación de TRAKTOR en Windows

Esta sección describe el proceso de instalación del programa TRAKTOR en Windows.

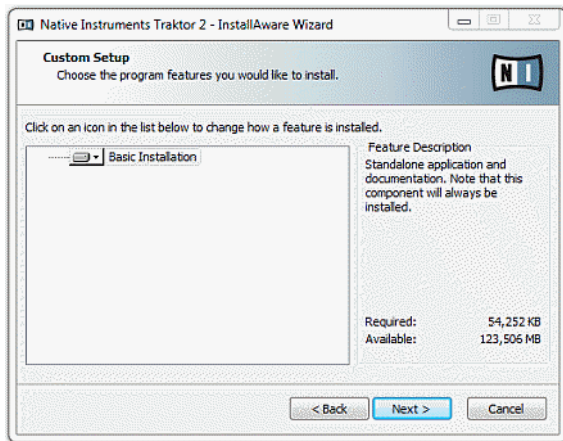
Durante la instalación, es posible que tenga que desactivar el programa antivirus. Por favor, consulte la documentación correspondiente a dicho programa para más información.

3.3.1 Ubicar e iniciar el programa de instalación

1. Ubique en su ordenador el archivo de instalación descargado y extraiga su contenido.
2. Haga doble clic sobre el archivo **Traktor 2 Setup.exe** para iniciar el proceso de instalación.
3. Siga las instrucciones que aparecen en la pantalla.

3.3.2 Confirmar las características a instalar

Tras la aceptación del contrato de licencia, la ventana del instalador mostrará los componentes a instalar.



La pantalla de selección de componentes del programa de instalación.

Basic Installation: instala el programa TRAKTOR y la documentación correspondiente. Este componente no puede deseleccionarse.

Componentes de segundo plano

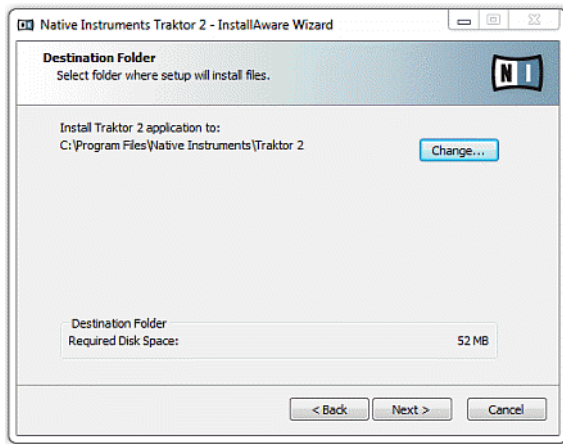
Si bien estos componentes no aparecen mostrados en la ventana del instalador, los mismos son instalados según la configuración del sistema empleado por el usuario:

Controller Editor: la aplicación Controller Editor permite realizar la configuración del aparato controlador para su empleo como controlador MIDI en aplicaciones distintas del programa TRAKTOR. Este componente se instalará automáticamente (salvo que una versión más reciente del Controller Editor ya se encuentre alojada en el ordenador).

Service Center: el Centro de Servicio es la aplicación requerida para la activación del programa TRAKTOR. Se instalará independientemente del controlador de dispositivo seleccionado (a menos que una versión más reciente ya se encuentre instalada en el ordenador).

- Haga clic en [Continue](#) y siga las instrucciones de pantalla.

3.3.3 Confirmar la ruta de instalación de la aplicación



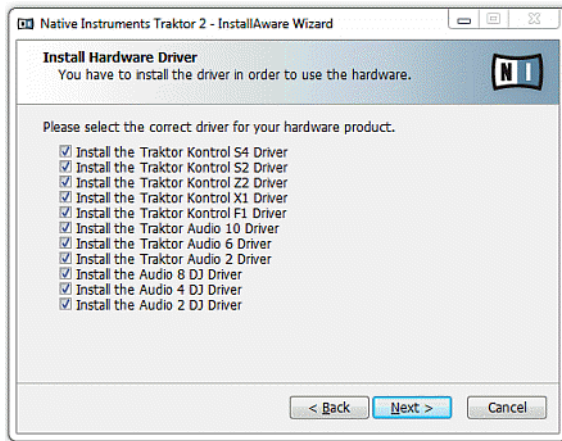
La pantalla de la ruta de instalación del programa.

Se recomienda encarecidamente instalar el programa TRAKTOR en su ubicación predeterminada. Si, con todo, fuera necesario cambiar el destino de la instalación, haga clic en [Change](#) y en el cuadro que se abre seleccione la carpeta de destino deseada.

Se le pedirá seleccionar y confirmar la ruta de instalación del programa TRAKTOR.

- Haga clic en [Next](#) para continuar.

3.3.4 Seleccionar los controladores de dispositivo



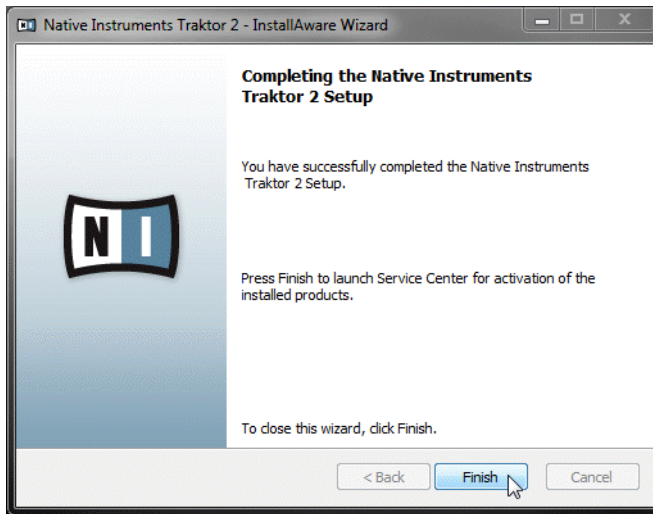
La pantalla de instalación de los controladores de dispositivo.

Después de definir y confirmar la ruta de instalación del programa, aparecerá la pantalla destinada a la instalación del controlador de dispositivos. Se recomienda seleccionar todos los controladores de dispositivo, a menos que tenga alguna razón específica para no seleccionar alguno de ellos (por ejemplo, porque el controlador ya ha sido instalado en el ordenador en alguna ocasión anterior o porque está completamente seguro de que nunca empleará dicho dispositivo con TRAKTOR).

► Haga clic en [Next](#) para continuar.

3.3.5 Completar la instalación del programa

Finalizada la selección del controlador de dispositivos, aparecerá la última pantalla del programa de instalación.



La pantalla final del programa de instalación.

- En la última pantalla del programa de instalación, haga clic en [Finish](#) para finalizar la instalación y cerrar el programa.

Prosiga con la lectura de [↑4, Activación del producto con el Centro de Servicio](#) para más información acerca de la activación del producto.

4 Activación del producto con el Centro de Servicio

En este capítulo, emplearemos en las ilustraciones un nombre genérico ("NI Product") para designar el producto a activar. La sección correspondiente en la pantalla de su ordenador mostrará, naturalmente, el nombre concreto del producto de Native Instruments que esté activando.

4.1 Activación en línea del producto

Vaya al apartado [↑4.3, Activación fuera de línea del producto](#), si su ordenador no contara con una conexión a Internet.

4.1.1 Iniciar el Centro de Servicio

1. La aplicación Service Center ya se encuentra alojada en su disco duro. Durante la instalación, una carpeta denominada **Native Instruments** fue creada dentro de la carpeta de Aplicaciones (Mac OS X) / Archivos de programa (Windows). Dentro de esta carpeta hallará la subcarpeta denominada **Service Center** con la correspondiente aplicación.
2. Haga doble clic en la aplicación Service Center para dar comienzo al procedimiento de activación.

Tenga en cuenta que deberá activar su producto Native Instruments para poder usarlo plenamente.

4.1.2 Ingresar en su cuenta de usuario NI.

SERVICE CENTER

Log in

Please log in using your e-mail address and password.

E-mail address

Password

☐ Log me in automatically on next startup

› Forgot your password?

› Create new User Account

▶ Log in

Status:

Online

La pantalla de activación de productos del Centro de Servicio.

- ▶ Inicie la sesión empleando su dirección de correo electrónico y contraseña.
- ▶ Si todavía no posee un cuenta en Native Instruments, haga clic en [Crear una cuenta de usuario nueva](#). Complete el formulario. Recibirá la contraseña a través de un correo electrónico.

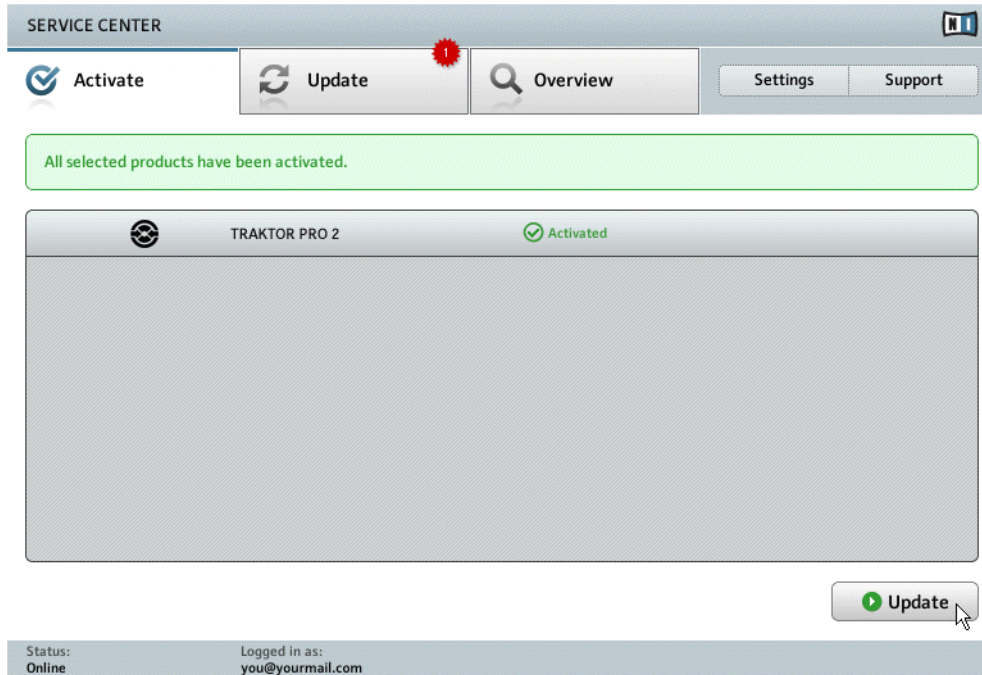
4.1.3 Activar el producto

The screenshot shows the 'SERVICE CENTER' interface. At the top, there's a navigation bar with 'Activate' (highlighted with a checkmark icon), 'Update' (refresh icon), 'Overview' (magnifying glass icon), 'Settings', and 'Support'. Below this is a yellow instruction box: 'Enter the serial numbers for the products you want to activate.' The main area contains a large, empty rectangular box for input. To the right of this box is a vertical stack of four input fields, the first of which is highlighted with a blue border. At the bottom right of the main area is a green 'Activate' button with a checkmark icon. The footer bar shows 'Status: Online' and 'Logged in as: you@yourmail.com'.

La pantalla de activación de productos del Centro de Servicio.

1. Ingrese el número de serie del programa en el campo numérico. El número de serie del programa figura en el volante de registro, incluido en la caja de TRAKTOR KONTROL X1.
2. Haga clic en [Activar](#) para empezar la activación.

4.1.4 Finalizar la activación en línea



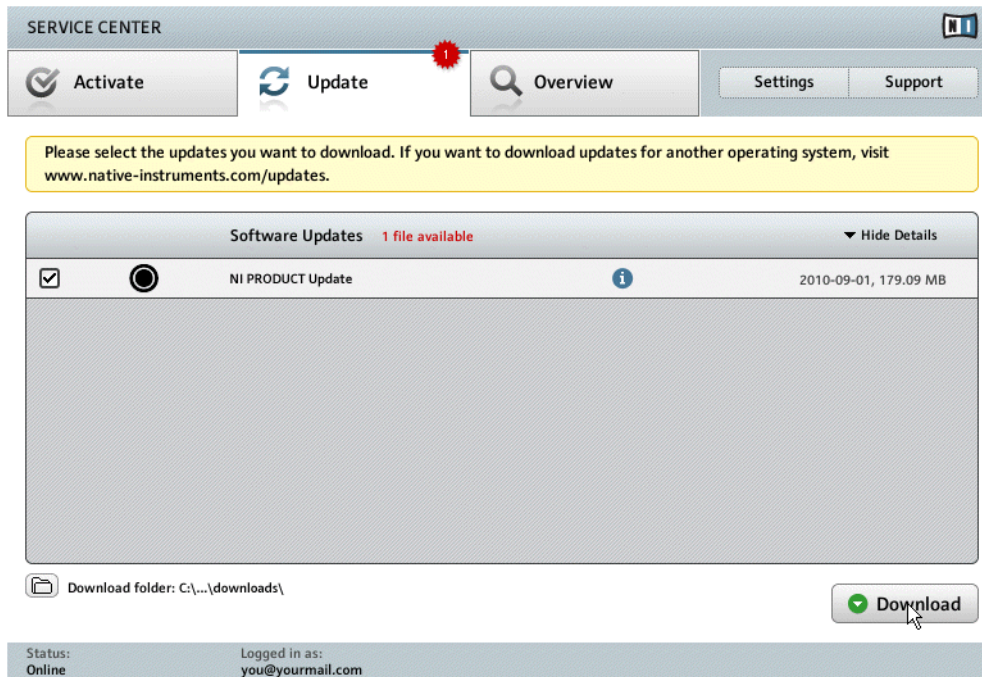
El Centro de Servicio confirmando la activación del producto.

El Centro de Servicio confirma que el producto fue activado exitosamente. La búsqueda de actualizaciones comenzará automáticamente.

- Si hubiera actualizaciones disponibles para el producto activado, el botón [Actualizar](#) aparecerá en la esquina inferior derecha. Para descargar las actualizaciones, haga clic en el botón [Actualizar](#) y proceda según las indicaciones del apartado [14.2, Actualización del producto](#).
- Si no hay actualizaciones disponibles, el botón de la esquina inferior derecha dirá simplemente [Salir](#). Haga clic, entonces, para salir del Centro de Servicio.

4.2 Actualización del producto

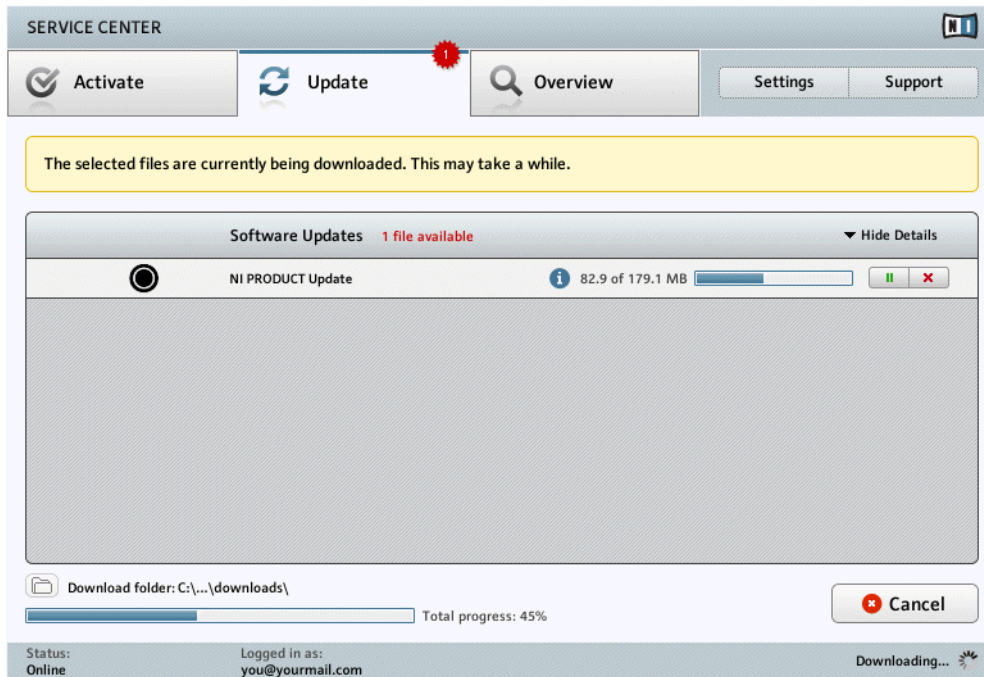
4.2.1 Seleccionar actualizaciones



La pantalla de actualización de productos del Centro de Servicio.

1. Inicie el Centro de Servicio y haga clic en la ficha **Actualizar** para ver la lista con las actualizaciones disponibles.
2. Marque las casillas a la izquierda, para seleccionar las actualizaciones que desea descargar. Es recomendable descargar todas las actualizaciones que ya se encuentren preseleccionadas.
3. Haga clic en **Descargar**. La descarga dará comienzo.

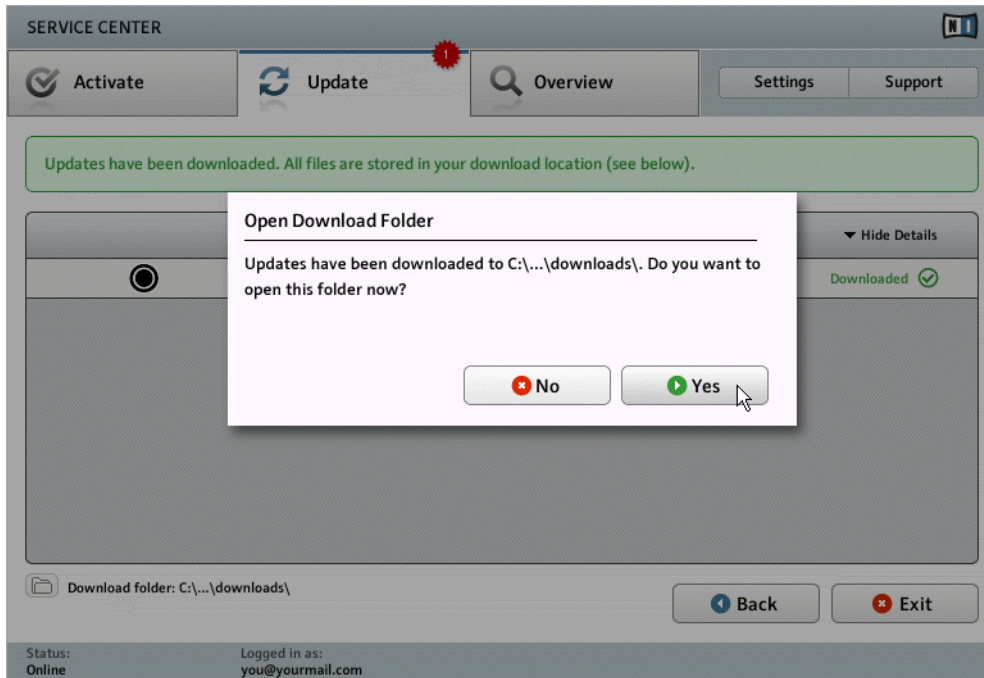
4.2.2 Descargar actualizaciones



La actualización del producto en progreso

Según el tamaño del archivo y la velocidad de su conexión de Internet, la descarga de los archivos puede demorar algún tiempo. ¡Recomendamos encarecidamente tener instaladas las últimas actualizaciones!

4.2.3 Abrir carpeta de actualizaciones



El Centro de Servicio confirmando la descarga de las actualizaciones y ofreciendo abrir la carpeta de descargas.

Completada la descarga de todos los archivos, se le pedirá abrir la carpeta de descargas.

- ▶ Haga clic en [Sí](#) para ir a la carpeta de descargas.
- ▶ Tras la apertura de la carpeta de descargas, puede salir del Centro de Servicio haciendo clic en [Salir](#).

4.2.4 Instalar las actualizaciones

1. Inicie el primer archivo instalador de la carpeta de descargas.
2. Siga las instrucciones del asistente de la instalación.
3. Continúe la operación hasta haber instalado todas las actualizaciones.

4.3 Activación fuera de línea del producto

Si el ordenador en el que desea utilizar los productos de Native Instruments careciera de conexión a Internet, podrá efectuar la correspondiente activación empleando el procedimiento de activación fuera de línea. Tenga en cuenta que, en dicho caso, necesitará disponer de algún otro ordenador conectado a Internet.

4.3.1 Iniciar la activación fuera de línea

SERVICE CENTER

Internet connection

Service Center was unable to establish an internet connection. How do you wish to proceed?

Try connecting to the internet again

Make sure that your computer is connected to the internet.

Use a proxy server to connect to the internet

Host Port

Continue without connecting to the internet

Please note: You will have to transfer an Activation Request File to a computer with internet access.

Status:
Pending...

La pantalla de conexión a Internet del Centro de Servicio.

1. Inicie el Centro de Servicio. Si no se detecta una conexión a Internet, será dirigido a la pantalla de [Conexión con Internet](#) que se muestra arriba.

- En el área denominada [Continuar sin establecer conexión con Internet](#), haga clic en [Fuera de línea](#). Seguidamente, pasará a la pantalla de [activación](#).

4.3.2 Crear un archivo de pedido de activación

SERVICE CENTER

Activate Update Overview Settings Support

You have to complete three steps to do an Offline Activation.

- 1. Create Activation Request File**
Enter serial numbers and save the Activation Request File to a portable storage device, e. g. an USB stick. [Create](#)
- 2. Transfer File to Internet Computer**
Take the Activation Request File to a computer with internet access and open it on that computer. This will load the Native Instruments Registration web page.
- 3. Open Activation Return File**
Copy the Activation Return File returned by the Native Instruments web server to a portable storage device and open it on the computer that you want to activate the product on. [Open](#)

Status: Offline

La pantalla de activación fuera de línea de productos del Centro de Servicio.

- En la pantalla de [Activar](#) haga clic en [Crear](#). La pantalla de [Activar](#) mostrará los campos necesarios para ingresar el número de serie (ver a continuación).

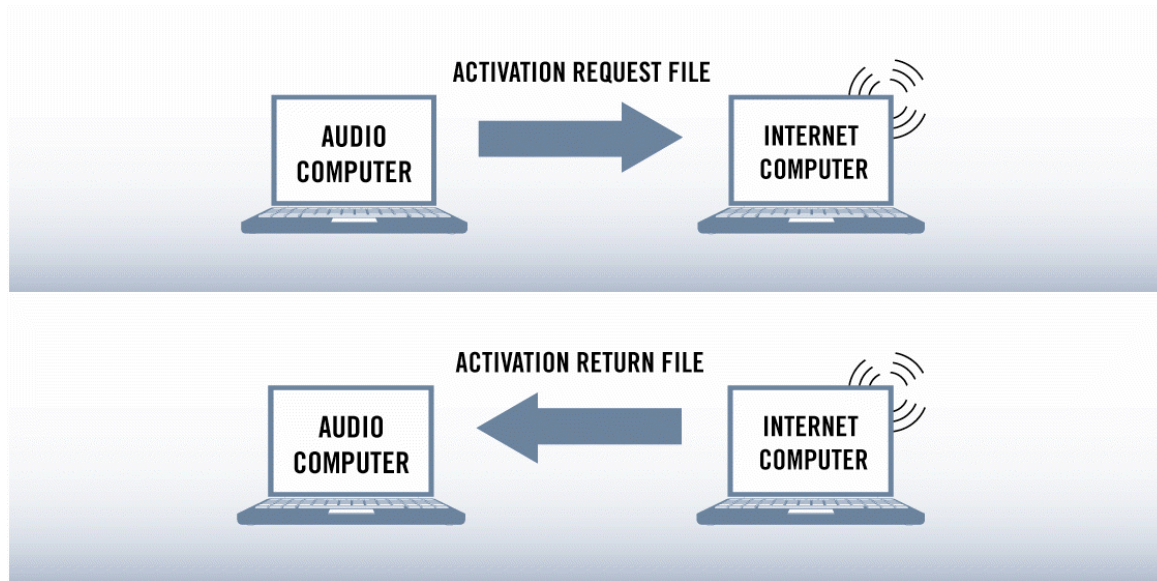
4.3.3 Ingresar el número de serie

The screenshot shows the 'SERVICE CENTER' interface. At the top, there is a navigation bar with buttons for 'Activate' (highlighted with a checkmark icon), 'Update' (refresh icon), 'Overview' (magnifying glass icon), 'Settings', and 'Support'. Below this is a yellow instruction box: 'Enter the serial numbers for the products you want to activate.' The main area contains a form titled 'NI PRODUCT' with a large empty text field for serial numbers. Above the field, there are five small input boxes containing the numbers '27749', '47547', '15:14', '4287:', and '15:14'. At the bottom right of the form are 'Back' and 'Create' buttons. A status bar at the very bottom indicates 'Status: Offline'.

La pantalla de activación de productos del Centro de Servicio.

1. Ingrese el número de serie del programa en el campo numérico. El número de serie del programa figura en el volante de registro, incluido en la caja de TRAKTOR KONTROL X1.
2. Haga clic en [Crear](#) para guardar el archivo de pedido de activación (ActivationRequestFile.html). A continuación se abrirá un cuadro que le permitirá seleccionar una carpeta de destino para guardar el archivo.
3. Guarde el archivo de pedido de activación en la carpeta de destino seleccionada.

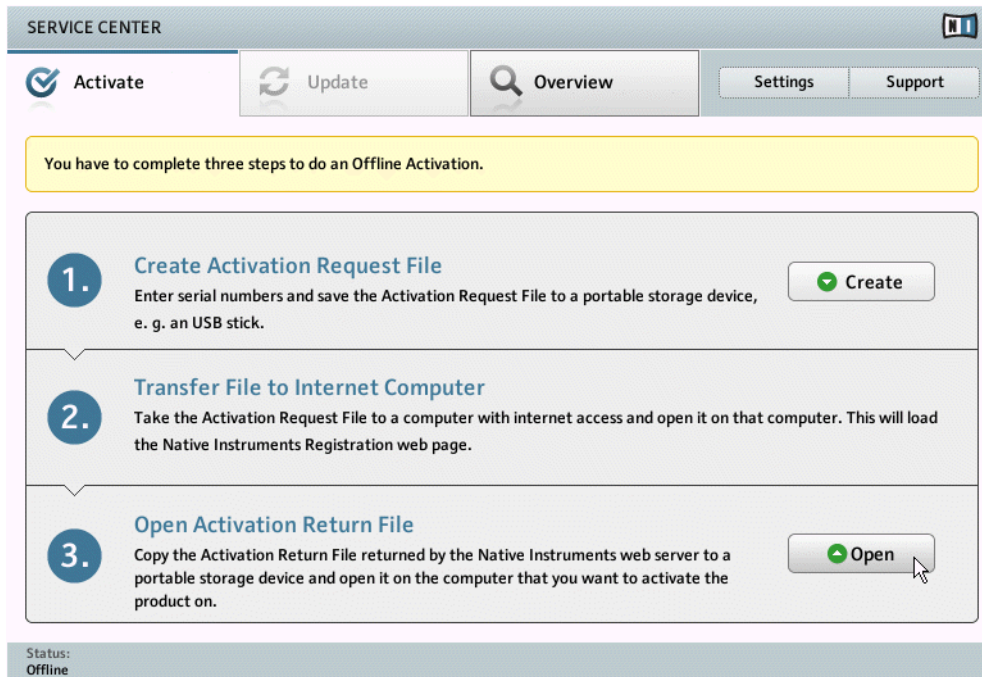
4.3.4 Transferir el archivo de pedido de activación



El procedimiento de activación fuera de línea.

1. Copie el archivo de pedido de activación en una memoria portátil y transfíralo a un ordenador conectado a Internet.
2. Abra el archivo de pedido de activación con un doble clic.
3. Siga las instrucciones presentadas en la página web del Centro de Servicio para la activación del producto. Como usuario nuevo de Native Instruments, deberá crear una cuenta antes de poder iniciar la sesión.
4. Transfiera el archivo de retorno de la activación a su ordenador.

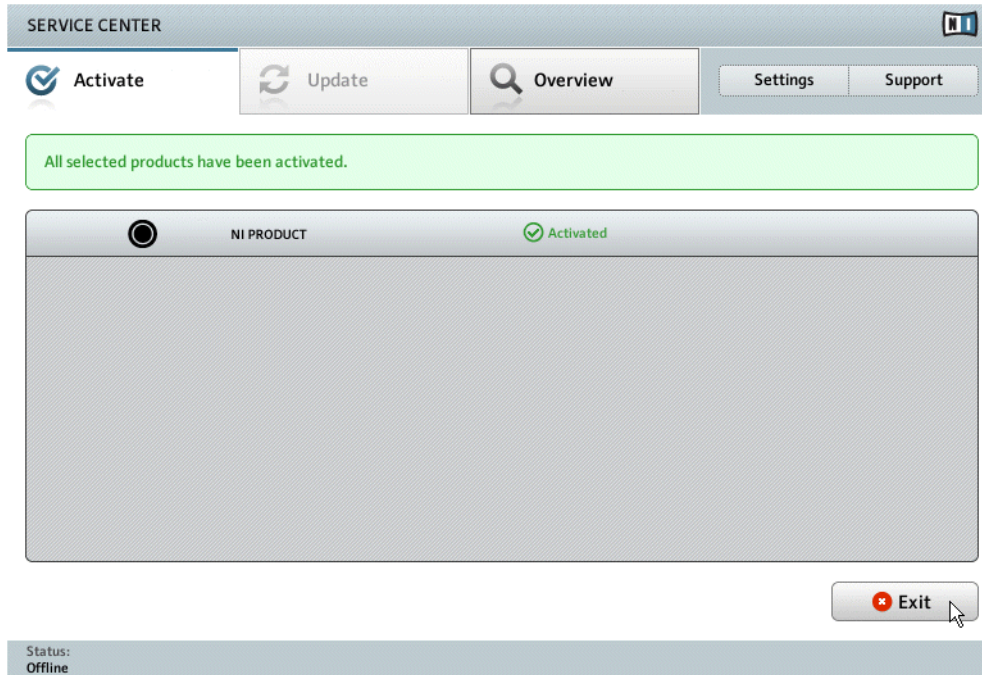
4.3.5 Abrir el archivo de retorno de la activación



La pantalla de activación fuera de línea de productos del Centro de Servicio.

1. Inicie nuevamente el Centro de Servicio en su ordenador. En el área denominada **Continuar sin establecer conexión con Internet**, haga clic en **Fuera de línea**.
2. Seleccione la ficha de **Activar** y haga clic en **Abrir** para cargar el archivo de retorno de la activación.

4.3.6 Finalizar la activación fuera de línea



El Centro de Servicio confirmando la activación del producto.

Después de abrir el archivo de retorno de la activación, el Centro de Servicio confirmará que el producto ha sido activado exitosamente. Haga clic en [Salir](#) para abandonar el Centro de Servicio.

- Para obtener las actualizaciones de sus productos, ingrese a www.native-instruments.com/updates con los datos de su cuenta de usuario Native Instruments. Descargue las actualizaciones pertinentes a través del administrador de descargas personal, transfíralas a su ordenador de música empleando una unidad de almacenamiento portátil y efectúe la instalación correspondiente.

4.4 Información suplementaria

Para más detalles sobre los productos registrados y sus números de serie, así como información concerniente a licencias y configuración de cuentas de usuario NI, consulte: <http://www.native-instruments.com/my-account/>.

5 Conexión del hardware de TRAKTOR KONTROL X1

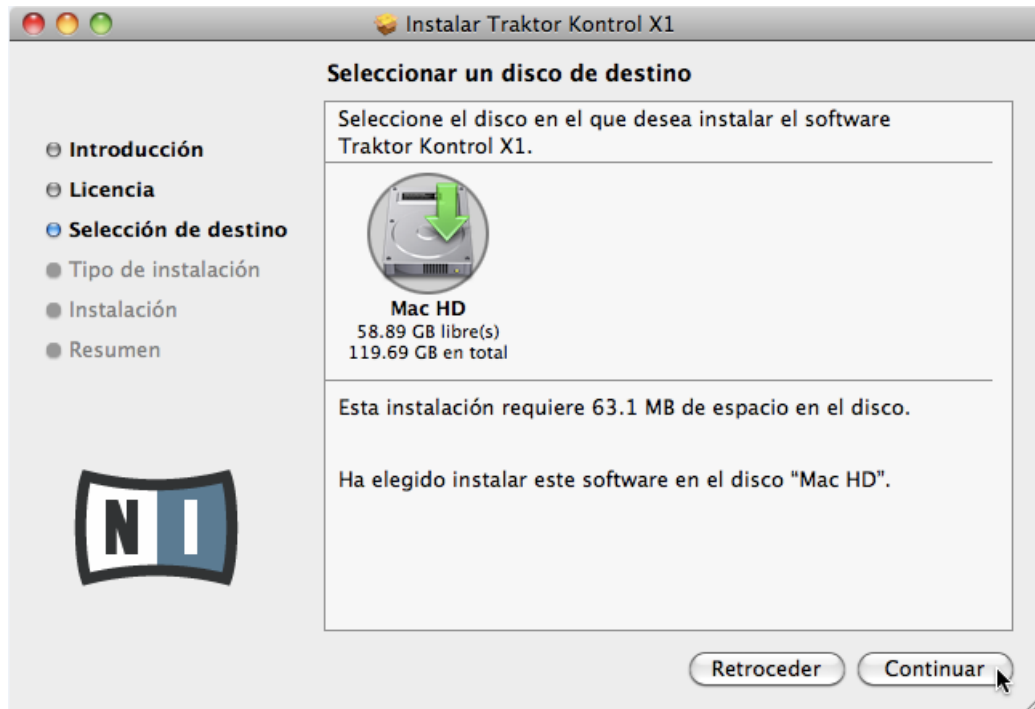
Completada la instalación del programa TRAKTOR, conecte el X1 a un puerto USB 2.0 (o más avanzado) del ordenador con el cable USB suministrado.

No conecte el dispositivo hasta que la instalación del controlador de dispositivos se haya completado.

5.1 Conexión de TRAKTOR KONTROL X1 en Mac OS X

Cuando el sistema detecta la conexión de un aparato nuevo, llevará a término la instalación del controlador de dispositivo de la siguiente manera:

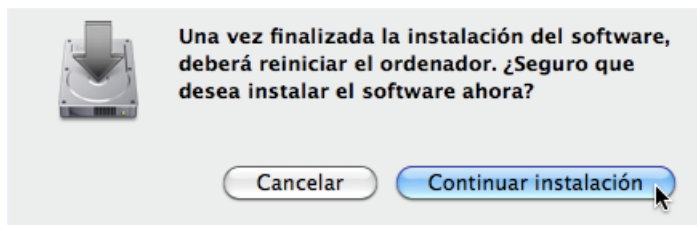
1. Seleccione el disco donde desea instalar el programa TRAKTOR KONTROL X1 y haga clic en [Continúe](#).



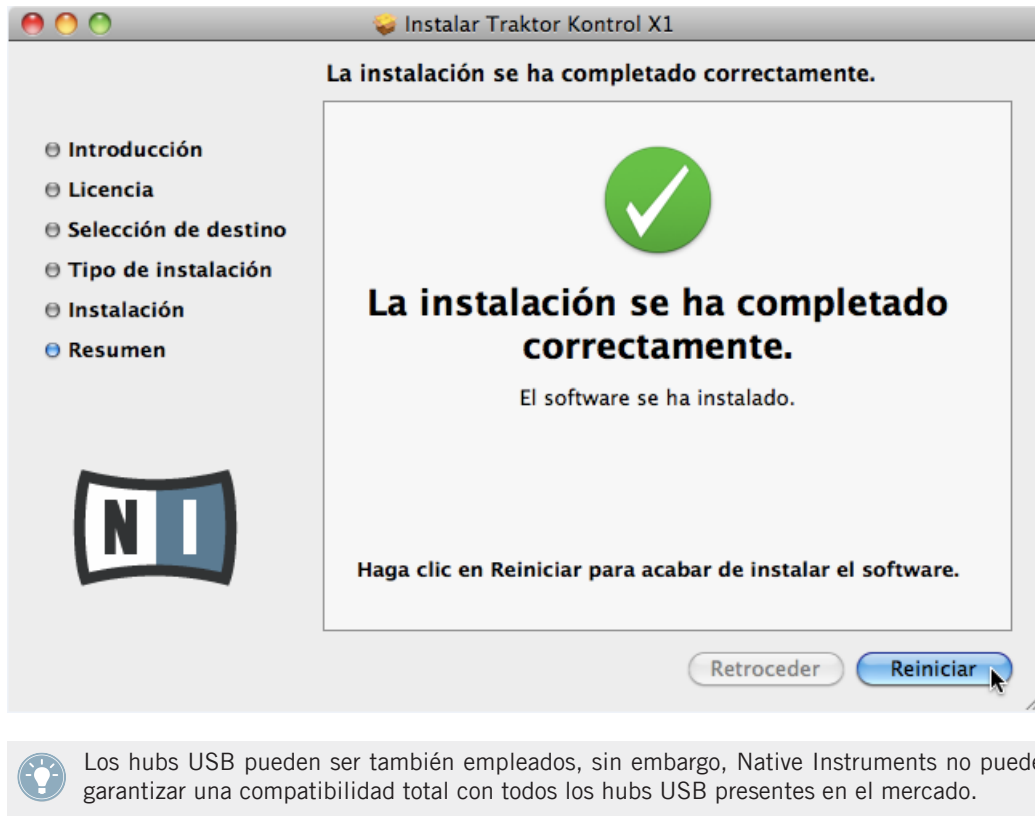
- Haga clic en [Install](#) para proceder a la instalación.



- A continuación, aparecerá un mensaje para indicar la necesidad de reiniciar el ordenador tras la finalización del proceso de instalación. Haga clic en [Continue Installation](#) para proceder.



- Finalizada la instalación de manera correcta, haga clic en [Restart](#) para ultimar la instalación del programa.



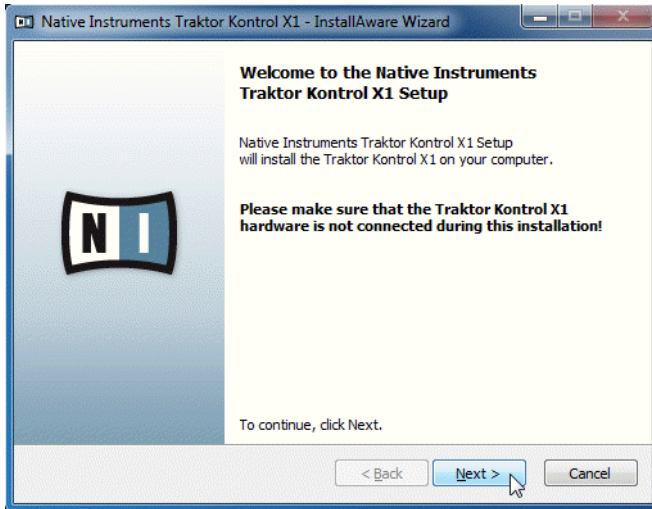
5.2 Conexión del TRAKTOR KONTROL X1 en Windows

Cuando Windows detecta la conexión de un aparato nuevo, llevará a término la instalación del controlador de dispositivo de la siguiente manera:

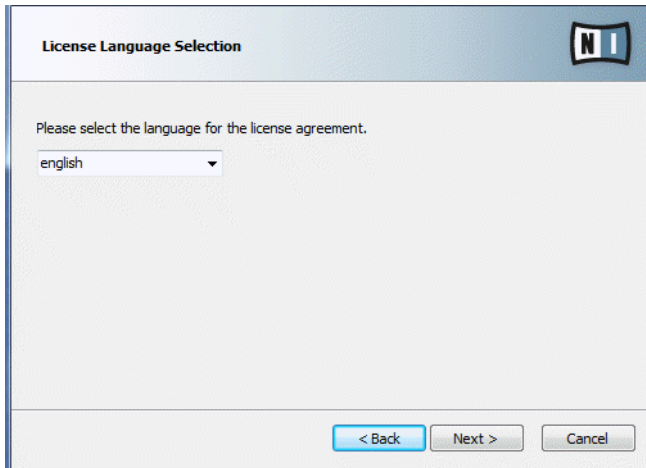
1. Aparecerá un mensaje diciendo: [Instalando el controlador de dispositivo](#).



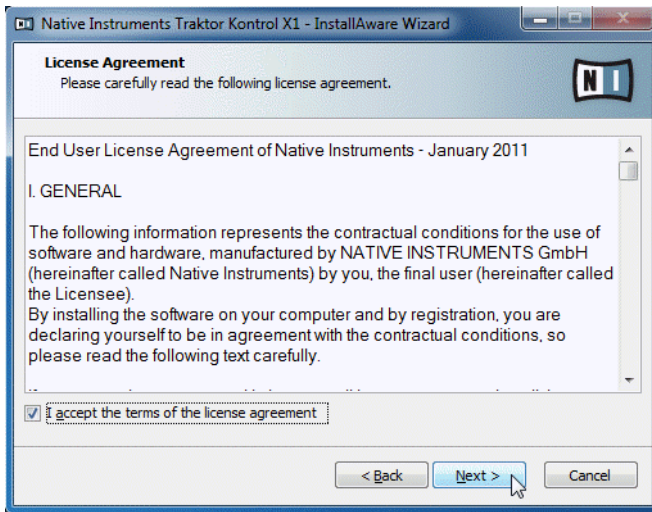
2. Al aparecer la pantalla de instalación, haga clic en [Next](#) para continuar.



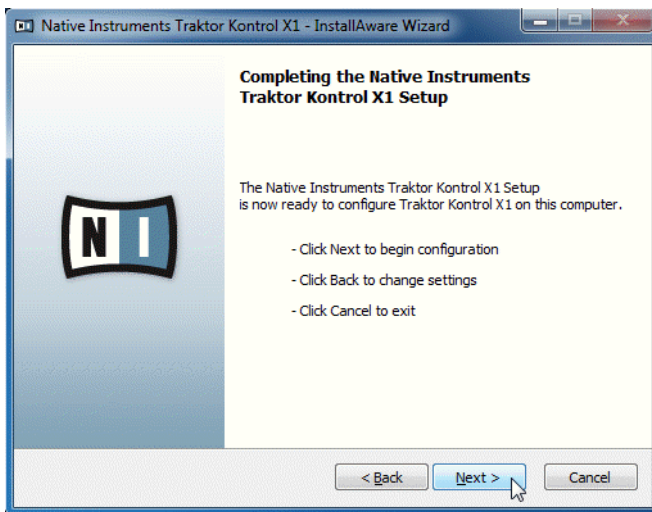
3. Seleccione el idioma en el menú desplegable y haga clic en [Next](#) para continuar:



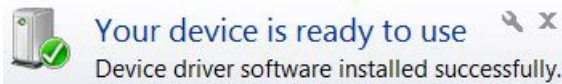
4. Marque la casilla para aceptar los términos de la licencia. Haga clic en **Next** para continuar.



5. El instalador quedará listo para configurar el X1. Haga clic en **Next** para completar la instalación.



6. Concluida la instalación del controlador de dispositivo, Windows le anunciará que **Todos los dispositivos están listos para usar**.



Los hubs USB pueden ser también empleados, sin embargo, Native Instruments no puede garantizar una compatibilidad total con todos los hubs USB presentes en el mercado.



Durante la instalación del aparato, es posible que deba desactivar su programa antivirus.

5.3 Todo bajo KONTROL

El X1 ha sido diseñado como dispositivo "plug and play". Instalado el programa de soporte, no se requiere la realización de ningún otro tipo de configuración.

- ▶ Con el X1 conectado al ordenador vía el cable USB, simplemente abra TRAKTOR y ¡podrá inmediatamente empezar a mezclar música!

5.4 Preparativos finales

Se recomienda seguir el siguiente orden a la hora de encender los dispositivos:

1. Encienda el ordenador.
2. Asegúrese de que el X1 esté conectado a un puerto USB 2.0 (o más avanzado) del ordenador.
3. Encienda el sistema de amplificación (altavoces activos o amplificador de audio con altavoces pasivos).

Luego, cuando el programa esté andando y haya pistas cargadas en las cubiertas de TRAKTOR, suba gradualmente el volumen mientras la música esté sonando hasta obtener el nivel deseado.

Antes de colocarse los auriculares, asegúrese de que el control de volumen esté a mínimo. Luego, mientras la música esté sonando, suba lentamente el volumen hasta alcanzar el nivel deseado.

5.5 Poniendo en marcha el programa TRAKTOR en el ordenador

Finalizada la instalación correctamente, hallará la carpeta de instalación del programa TRAKTOR en el disco duro del ordenador. Dicha carpeta contiene la aplicación y toda la documentación correspondiente. Si la instalación fue realizada siguiendo los pasos predeterminados, hallará dichas carpetas en la siguiente ubicación:

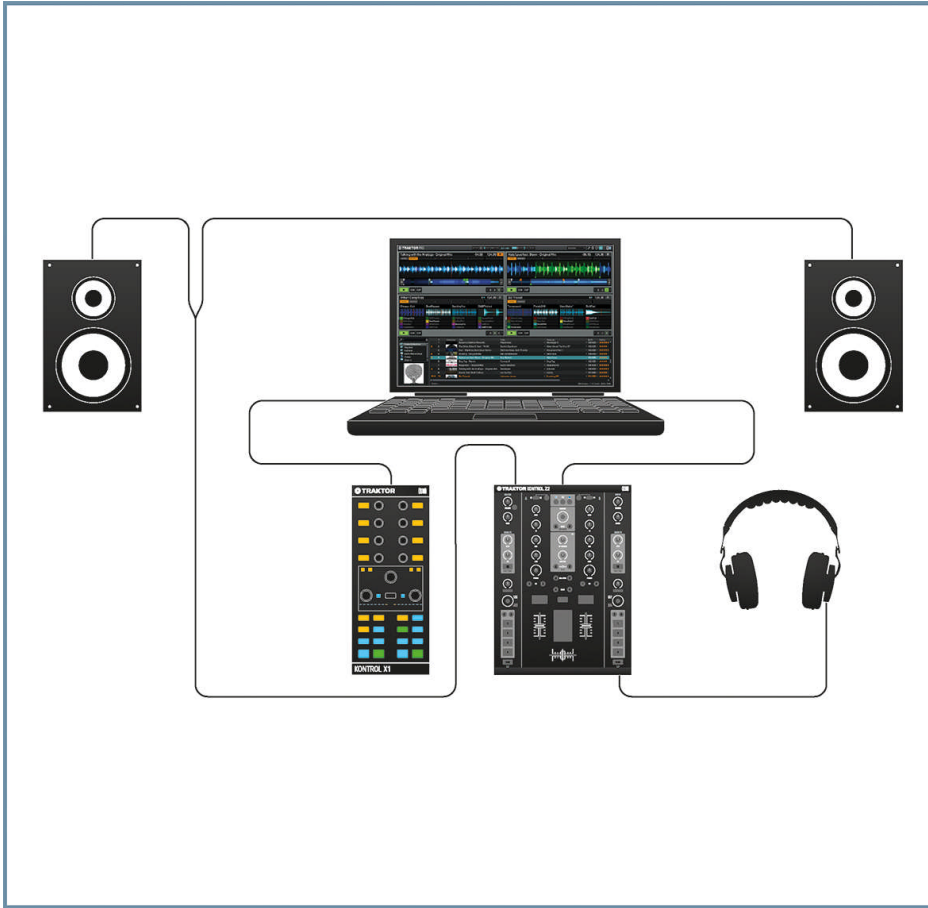
- Mac OS X: *Macintosh HD/Aplicaciones/Native Instruments/Traktor 2/*
- Windows: *C:\Archivos de programa\Native Instruments\Traktor 2*

Para iniciar TRAKTOR:

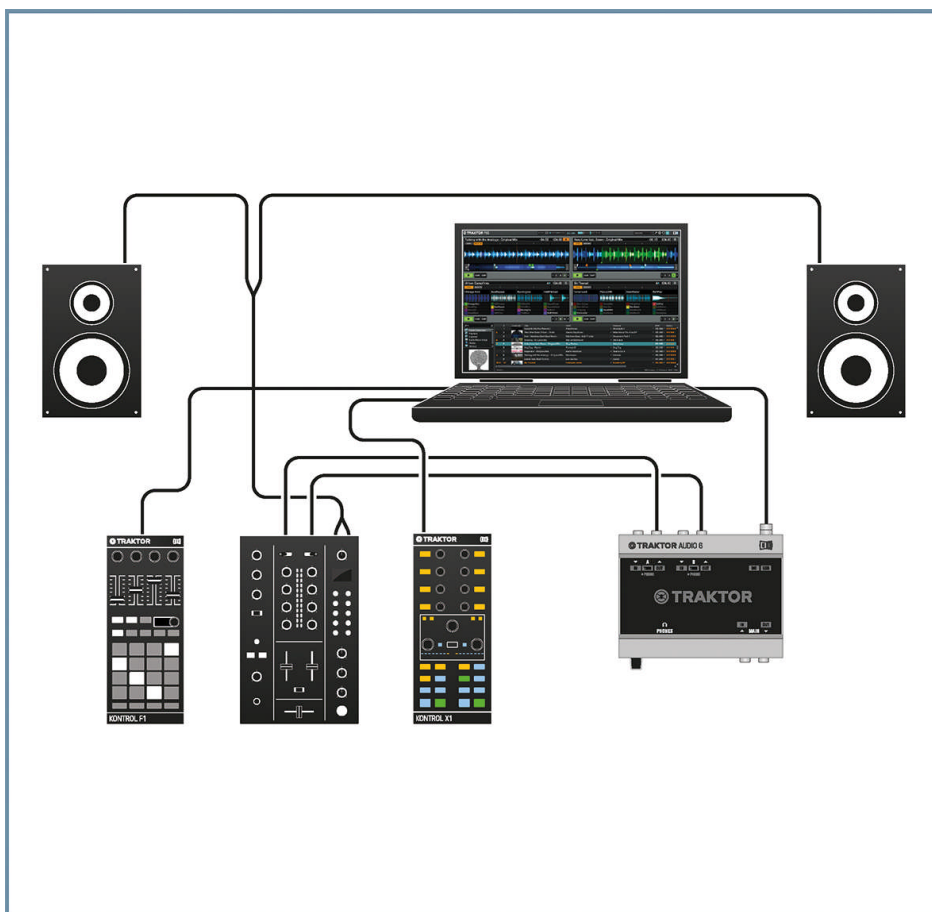
- Haga doble clic en el símbolo de **Traktor** de la carpeta de instalación, o en el atajo de escritorio creado durante la instalación en Windows.
- La ventana de TRAKTOR se abrirá con la pantalla inicial del asistente de la configuración (Setup Wizard). Configure TRAKTOR siguiendo los pasos establecidos por el asistente. Para más información sobre el asistente de la configuración, consulte la guía de iniciación de TRAKTOR.

6 Montajes de TRAKTOR KONTROL X1

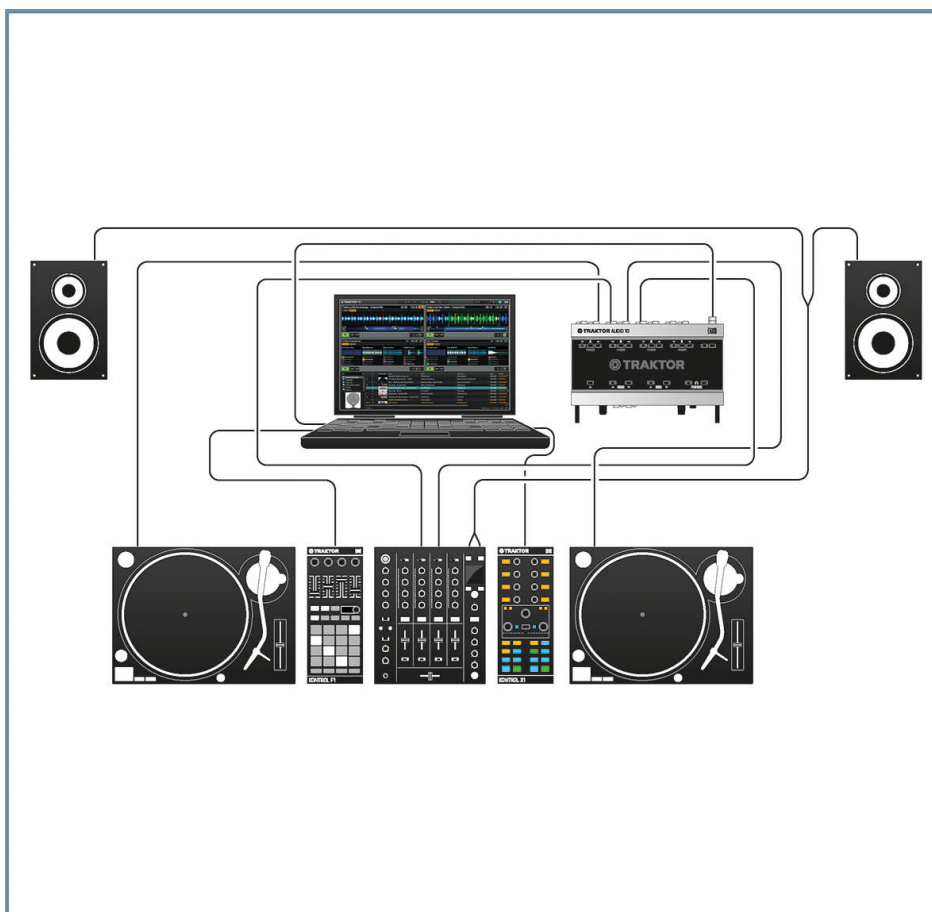
Este capítulo muestra algunos de los posibles montajes del X1.



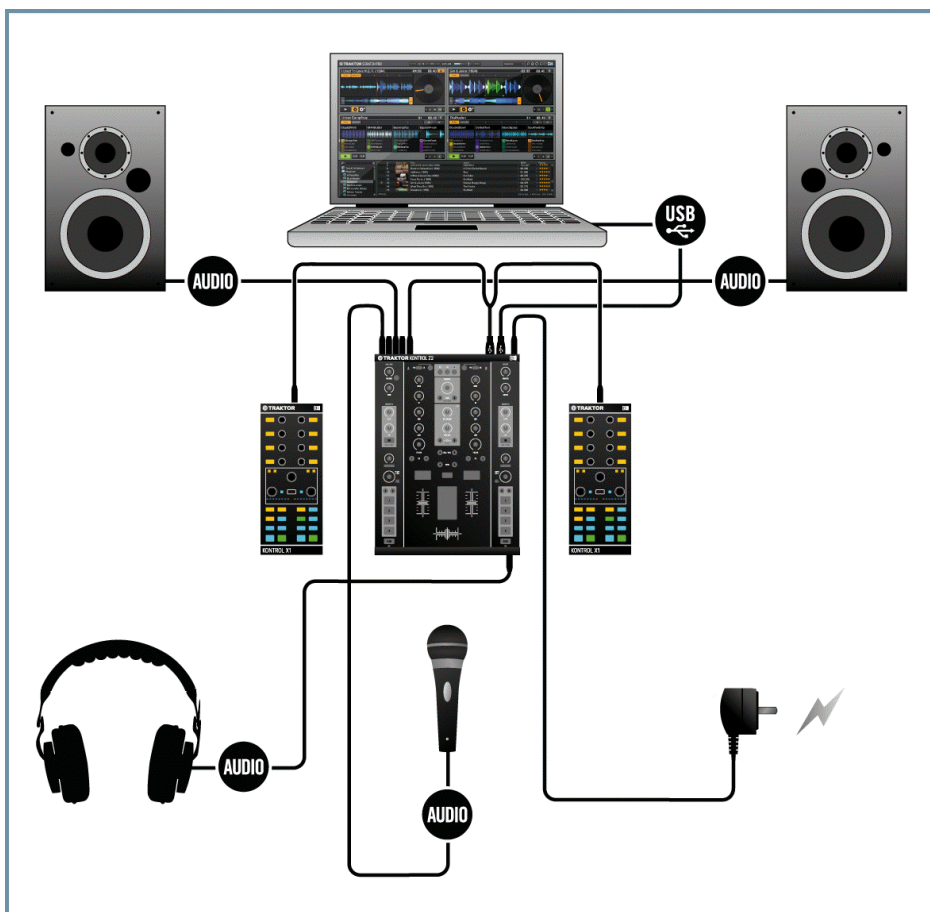
Montaje básico de un X1.



Montaje que emplea un controlador TRAKTOR KONTROL F1 adicional.



Montaje que emplea TRAKTOR SCRATCH y un controlador TRAKTOR KONTROL F1 suplementario.



Montaje que emplea dos controladores X1.

7 Lo que viene

- Para saber la forma de operar el X1 y emplearlo con el programa TRAKTOR, consulte por favor el **Manual de TRAKTOR KONTROL X1**. El manual de TRAKTOR KONTROL X1 se halla bajo la opción *Open Manual...* del menú de ayuda ([Help](#)) del programa TRAKTOR.
- Para más información sobre las características del programa, consulte el **manual de TRAKTOR** y el **manual de iniciación de TRAKTOR**. Hallará estos manuales bajo la opción *Open Manual...* del menú de ayuda ([Help](#)) del programa TRAKTOR.

8 Solución de problemas y preguntas frecuentes

Esta sección contiene las respuestas a las preguntas más frecuentes y referencias a artículos del banco de conocimientos para detalles suplementarios. Para poder consultar un artículo, visite por favor la página de Internet de Native Instruments, vaya hasta el banco de conocimientos (Knowledge Base) de la sección de asistencia (Support) e ingrese el número del artículo en el campo de búsqueda.

8.1 La carpeta de instalación no puede ser hallada por el actualizador de la instalación

Si ha desplazado manualmente la ubicación de una aplicación Native Instruments en el disco duro, el instalador, a la hora de ejecutar una actualización mostrará un mensaje de error e interrumpirá la instalación. La ruta correspondiente a la ubicación de la aplicación puede ser corregida en la ficha [Panorama General](#) del Centro de Servicio. Si una aplicación no puede ser hallada, esta ficha mostrará el botón [Localizar](#). Haga clic en este botón y vaya hasta la ubicación verdadera de la aplicación.

8.2 Otros recursos para la solución de problemas

Si ninguna de las sugerencias de este capítulo lo ayudan a resolver su problema, el manual de TRAKTOR 2 le proporcionará información más detallada sobre los temas tratados en esta guía. También, consulte las soluciones propuestas en el banco de conocimientos:

<http://www.native-instruments.com/knowledge/>

9 Asistencia

9.1 Banco de Conocimientos / Léame / Asistencia en línea

Para abrir el banco de conocimientos o el formulario de asistencia en línea:

- Abra el Centro de Servicio y haga clic en el botón de [Asistencia](#), en la esquina superior derecha. Allí encontrará enlaces directos al **Banco de conocimientos** y a la **Asistencia en línea**.

El Banco de conocimientos guarda información de utilidad acerca de los productos de Native Instruments y puede resultarle de gran ayuda a la hora de resolver determinados problemas.

Si en el Banco de conocimientos no encontrara ninguna información referente a la cuestión que desea resolver, puede utilizar el formulario de asistencia en línea para contactarse con el equipo de asistencia técnica de Native Instruments. En el formulario de asistencia en línea deberá ingresar la información solicitada sobre su hardware y software. Esta información es esencial para que nuestro equipo de asistencia pueda proporcionarle la ayuda necesaria.

Al comunicarse con el equipo de asistencia de Native Instruments, recuerde que cuantos más detalles pueda proporcionar acerca de su hardware, el sistema operativo, la versión del programa y el problema que está experimentando, mejor será la ayuda que nuestro equipo pueda brindarle. En su descripción debería mencionar:

- La manera de replicar el problema.
- Lo que ha intentado hacer para solucionar el problema.
- Una descripción de su configuración, incluyendo todo el hardware.
- La marca y características de su ordenador.

Al instalar un programa nuevo o una actualización de programa, también cargará un archivo **Readme** (Léame) en el cual se incluye toda nueva información que no pudo ser incorporada a la documentación. Por favor, lea este archivo antes de ponerse en contacto con la asistencia técnica.

9.2 Forum

En el foro de usuarios de Native Instruments podrá discutir las características del producto con otros usuarios y con los expertos que moderan el foro: <http://www.native-instruments.com/forum>.

9.3 Actualizaciones

Al toparse con cualquier problema, lo primero que recomendamos es descargar e instalar las actualizaciones disponibles. Las actualizaciones se efectúan regularmente para solucionar problemas conocidos y para la mejora constante del software. El número de versión de su programa aparece en la opción **About** de la aplicación. Este cuadro de diálogo se abre haciendo clic en el logotipo de NI, presente en la esquina superior derecha de la interfaz de usuario. También podrá ver el número de versión de todas las aplicaciones Native Instruments instaladas, si cliquea en la ficha **Panorama General** del Centro de Servicio. Las actualizaciones están disponibles en la ficha **Actualizaciones** del Centro de Servicio o en nuestro sitio de Internet, en: <http://www.native-instruments.com/updates>.

10 Devolución del producto

Contáctese con nuestro equipo de asistencia técnica antes de efectuar cualquier tipo de devolución. Si el producto necesitara ser devuelto, el equipo de asistencia técnica le dará un número de RA (Return Authorization) para tramitar el procedimiento de devolución.

Contactar la asistencia técnica de Native Instruments

<http://www.native-instruments.com/support>